



FFI-rapport 2014/02174

Velger Forsvaret de rette ungdommene? – analyse av seleksjon, gjennomføring og frafall i førstegangstjeneste 2010–2014



Petter Kristian Køber



**Velger Forsvaret de rette ungdommene?
– analyse av seleksjon, gjennomføring og frafall i
førstegangstjeneste 2010–2014**

Petter Kristian Køber

Forsvarets forskningsinstitutt (FFI)

6. mai 2015

FFI-rapport 2014/02174

1351

P: ISBN 978-82-464-2520-7

E: ISBN 978-82-464-2521-4

Emneord

Militærtjeneste

Kvinner i Forsvaret

Statistikk

Godkjent av

Sverre Kvalvik

Prosjektleder

Sigurd Glærum

Avdelingsjef (fung.)

Sammendrag

FFI-prosjektet *Forskning på årskull* skal bidra til å styrke rekrutteringen av både kvinner og menn til Forsvaret. En av aktivitetene i dette prosjektet er å analysere data fra sesjon og førstegangstjeneste. I denne rapporten ser vi på seleksjon, gjennomføring og frafall i førstegangstjenesten i perioden fra sesjon del 2 ble innført høsten 2010 frem til og med sommeren 2014.

I løpet av de første årene med sesjonsplikt for kvinner har det vært en jevn økning i kvinneandelen på sesjon og i førstegangstjeneste. Samtidig er det et stort frafall av kvinner underveis i prosessen, særlig på sesjon del 2 og mellom sesjon del 2 og innrykk. En stor andel av kvinnene som møter til sesjon del 2, velger å takke nei til tjeneste. I tillegg er det en stor andel av kvinnene som på sesjon del 2 samtykker til å bli fordelt til tjeneste, som før innrykksdatoen benytter seg av muligheten til å takke nei til tjeneste i Forsvaret. Samlet gjør dette at selv om det har vært en sterk økning i kvinneandelen på sesjon del 2, har økningen i kvinneandelen ved innrykk og ved fullført førstegangstjeneste vært mer moderat. Kvinneandelen blant dem som har fullført førstegangstjenesten med innrykk i 2013, er rundt 12 prosent, mens det foreløpige tallet for 1994-årskullet (per august 2014) er 16 prosent.

Fra sesjon del 2 og frem til innrykk er det et frafall på rundt 40 prosent blant kvinner og rundt 6 prosent blant menn. Kvinner som på sesjon del 1 har oppgitt at de ikke ønsker tjeneste i Forsvaret, men som likevel har samtykket til tjeneste på sesjon del 2, er mer tilbøyelige til å falle fra i denne perioden. Menn som har oppgitt manglende motivasjon på enten sesjon del 1 eller sesjon del 2, ser også ut til å ha en høyere sannsynlighet for frafall.

I førstegangstjenesten har det vært et frafall på rundt 15 prosent for både kvinner og menn siden innføringen av todelt sesjonsordning, men den nøyaktige andelen har variert en del med årskull og kontingent. Det meste av dette frafallet skjer i starten av tjenesten. Benyttelse av angrefristen er den vanligste frafallsårsaken blant kvinner, mens helse er den vanligste frafallsårsaken blant menn.

I denne rapporten vurderer vi en rekke ulike sammenhenger mellom dette frafallet og informasjon fra sesjon del 1 og 2 for kvinner og menn født i 1994 som møtte til tjeneste høsten 2013. Det tydeligste resultatet for menn er en klar sammenheng mellom oppgitt motivasjon på sesjon på den ene siden og frafall på den andre siden. For kvinner som har møtt til tjeneste, er det ingen påviselig sammenheng mellom tidligere oppgitt motivasjon og frafall – det er først og fremst *før* innrykk at dette gjør seg gjeldende.

Allmenn verneplikt blir fra 2015 innført for kvinner som er født i 1997 eller senere, noe som innebærer like plikter og rettigheter for kvinner og menn. En slik grunnleggende endring i rammefaktorene vil kunne påvirke motivasjonen for tjeneste, men det er foreløpig stor usikkerhet knyttet til hvor høy kvinneandelen i førstegangstjeneste vil bli som en følge av dette.

English summary

One of the main tasks of the FFI-project *Research on Annual Age Cohorts* is to contribute to the recruitment of both men and women to the Norwegian Armed Forces. One activity is to analyze data from the selection process to the compulsory military service.

Since 2010 the selection process for the military service is divided into two parts. The first part, *sesjon del 1*, is an online form that all 17-year olds have to complete. A selection of candidates then have to attend the second part, *sesjon del 2*, which involves medical and other tests and an interview with an officer. It is compulsory for both men and women to take part in the selection process, but up until 2015 only men have been subject to a conscription duty.

In this report we analyze the selection to the military service, as well as the drop-out before and during the military service. The analysis period is the first four years with a two-part selection process and compulsory participation from women.

There has been a big increase in female participation at *sesjon del 2* during the period. There has also been a moderate increase in the share of women who voluntarily conscribe to the military service, but the drop-out between *sesjon del 2* and the start of the military service is significant. Moreover, an important share of the women who reported that they were not interested in military service at *sesjon del 1*, but who later agreed to conscription at *sesjon del 2*, used their right to withdraw from the service. As a consequence there has been only a moderate increase in the share of women in the military service. 12 percent of those who completed a military service beginning in 2013 are women. For the annual age cohort 1994, there is a 16 percent share of women.

The drop-out during the one-year basic military service is 15 percent for men and women alike. The drop-out rate is higher for men who at *sesjon del 1* stated that they were not interested in a military service. Women who express a lack of interest for the military service tend to drop out before they start their service.

In this report, we analyze possible correlations between the drop-out rate and various data from the selection process for men and women born in 1994. The most distinct result is a strong connection between motivation and drop-out.

From 2015, women born 1997 or later are subject to a conscription duty on the same terms as men. Such a fundamental change may have implications for the motivation for the military service, but there is a large uncertainty as to what effect this will have on the share of women in the Norwegian Armed Forces.

Innhold

1	Innledning	7
1.1	Målgruppe, innhold og datagrunnlag	8
2	Fra sesjon del 1 til fullført førstegangstjeneste	9
2.1	Sesjon del 1	9
2.2	Preseleksjon	10
2.3	Gjennomføring av sesjon del 2	11
2.4	Fordeling til tjeneste på sesjon del 2	13
2.5	Omfordeling og frafall før innrykk	15
2.6	Innrykk	16
2.7	Frafall i førstegangstjeneste	17
2.8	Fullføring av førstegangstjenesten	19
3	Sesjon del 2	22
3.1	Klassifisering og fordeling på sesjon del 2	22
3.2	Helseprofil på sesjon del 2	24
3.3	Gjennomføringsprognose på sesjon del 2	30
4	Sammenhenger mellom sesjon del 1 og sesjon del 2	33
4.1	Helseopplysninger på sesjon del 1 og sesjon del 2	33
4.2	Motivasjon og egnethet på sesjon del 1 og sesjon del 2	37
5	Frafall etter sesjon del 2	39
5.1	Frafallstidspunkt og -årsaker	39
5.2	Statistisk analyse av frafall etter sesjon del 2	41
6	Konklusjoner og avsluttende betraktninger	55
6.1	Allmenn verneplikt – verneplikt for kvinner	57
6.2	Videre arbeid	58
	Referanser	60
	Forkortelser	62

1 Innledning

Sesjonsplikt for kvinner ble innført i 2010,¹ som ett av flere tiltak de senere årene for å øke rekrutteringen av kvinner til Forsvaret, og dermed øke kvinneandelen.² Den ble innført sammen med en ny todelt sesjonsordning – sesjon del 1, som består av en elektronisk egenerklæring, og sesjon del 2, hvor kvalifiserte kandidater møter opp for klassifisering og eventuell fordeling til tjeneste. Sesjonsplikten gjelder for kvinner født 1992 eller senere. De første kvinnene med sesjonsplikt møtte til sesjon del 2 i 2010, startet i førstegangstjeneste sommeren 2011 og fullførte sommeren 2012.

FFI-prosjektet *Forskning på årskull* ble opprettet i 2008 som en del av Forsvarsdepartementets (FD) satsning på økt mangfold i Forsvaret.³ En av aktivitetene i dette prosjektet er å analysere sesjonsdata, og vi har i tidligere rapporter^{4, 5, 6} analysert motivasjon for førstegangstjeneste med utgangspunkt i data fra sesjon del 1 for de fire første årskullene med todelt sesjonsordning. Formålet med dette er å øke kunnskapen om ungdommers holdninger til tjeneste i Forsvaret, hvilke ungdommer som gjennomfører førstegangstjeneste og hvilke ungdommer som faller fra i ulike stadier av sesjons- og tjenesteløpet. Dette vil utgjøre et nødvendig grunnlag for å kunne identifisere nye tiltak for å styrke rekrutteringen til Forsvaret og for å studere effekter av tiltak som tidligere har blitt iverksatt. Noen mulige tiltak for å øke kvinneandelen i Forsvaret skisseres i en FFI-rapport fra 2012.⁷

I denne rapporten ser vi på seleksjon, gjennomføring og frafall i førstegangstjenesten i perioden fra sesjon del 2 ble innført høsten 2010 frem til og med sommeren 2014. Analysen omfatter de fire første årskullene med todelt sesjonsordning – 1992, 1993, 1994 og 1995 – men dreier seg først og fremst om 1994-kullet, hvor den første store kontingenten gjennomførte tjenesten sommer/høst 2014. Analysen skal besvare følgende spørsmål:

- Hvor mange gjennomfører førstegangstjeneste i de ulike årskullene, og hvor stort er frafallet i de ulike stadiene av sesjons- og tjenesteløpet?
- I hvilken grad har kvinneandelen i førstegangstjeneste blitt endret etter innføringen av sesjonsplikt for kvinner?
- Hva er de viktigste frafallsårsakene, og hvilke indikatorer på frafall og gjennomføring finnes i del 1 og del 2? Hvilke grep kan eventuelt gjøres for å redusere dette frafallet?

¹ Forsvarsdepartementet (2008), *Om lov om endringer i lov 17. juli 1953 nr. 29 om verneplikt (videreutvikling av sesjonsordningen og innføring av sesjonsplikt for kvinner)*, Ot.prp. nr. 41 (2008–2009).

² Forsvarsdepartementet (2007), *Økt rekruttering av kvinner til Forsvaret*, St.meld. nr. 36 (2006–2007).

³ Steder, F. B., Hellum, N. og Skutlaberg, K. (2009), *Forskning på årskull fra sesjon og framover – kjønn, ledelse og rekruttering til Forsvaret*, FFI-rapport 2009/01335.

⁴ Fauske, M. F. (2011), *Jeg vil inn i Forsvaret – hvem er jeg?*, FFI-rapport 2011/01204.

⁵ Fauske, M. F. (2012), *Analyse av data fra Sesjon del 1 i 2011*, FFI-rapport 2012/00706.

⁶ Køber, P. K. og Strand K. R. (2013), *Første møte med Forsvaret – en kvantitativ analyse av data fra sesjon i 2012*, FFI-rapport 2013/01850.

⁷ Steder, F. B. og Fauske, M. F. (2012), *Tiltak for å øke kvinneandelen i Forsvaret*, FFI-rapport 2012/00903.

Fra 2015 innføres allmenn verneplikt for alle kvinner født i 1997 eller senere,⁸ og det første kullet som er omfattet av lovendringen, gjennomfører sesjon del 1 i januar 2015. De første kvinnene med verneplikt vil møte til sesjon del 2 fra høsten 2015 og til førstegangstjeneste sommeren 2016. I denne rapporten ser vi på forskjellene i seleksjon og frafall for kvinner og menn i de årskullene hvor kvinnene kun har sesjonsplikt. Allmenn verneplikt berøres dermed ikke direkte. Analysene gir likevel et grunnlag for en økt forståelse av muligheter og utfordringer ved innføringen av allmenn verneplikt.

Denne rapporten ser ikke på frafall og seleksjon før den todelte sesjonsordningen ble innført, og er dermed ikke ment som en evaluering av denne. En slik evaluering⁹ ble gjennomført av FPVS¹⁰ i 2014, slik Kompetansemeldingen¹¹ la opp til.

1.1 Målgruppe, innhold og datagrunnlag

Målgruppen for denne rapporten er alle som jobber med rekruttering og seleksjon til førstegangstjenesten. I og med at førstegangstjenesten er en viktig kilde til rekruttering i Forsvaret, mener vi at rapporten bør være av interesse for alle som jobber med rekruttering til Forsvaret.

Kapittel 2 er et oversiktskapittel, hvor vi oppsummerer hvor mange kvinner og menn som henholdsvis gjennomfører sesjon, velges videre til tjeneste, faller fra før eller etter innrykk og gjennomfører førstegangstjeneste. I kapittel 3 ser vi på de ulike testene som kandidatene på sesjon del 2 gjennomfører, og på hvordan kandidatene blir klassifisert og fordelt til tjeneste. I kapittel 4 ser vi på sammenhenger i helse- og motivasjonsdata mellom del 1 og del 2. Resultatene fra kapittel 3 og 4 er et viktig grunnlag for analysen av frafall etter sesjon del 2 som vi gjør i kapittel 5, rapportens hovedkapittel. I kapittel 6 oppsummerer vi analysen og ser på veien videre.

Analysene i rapporten baserer seg i all hovedsak, og der ikke annet er nevnt, på et uttrekk av data fra Forsvarets verneplikts- og tjenesteregister som FPVS har gjort for FFI. Dette uttrekket inneholder data fra sesjon del 2 og førstegangstjenesten for alle som har blitt klassifisert under den nye sesjonsordningen, det vil si som har gjennomført sesjon del 1 og blitt klassifisert høsten 2010 eller senere. Uttrekket er fra august 2014 og viser status for den enkelte per denne dato. I tillegg benytter vi oss av data fra sesjon del 1 for årskullene 1992–1995, det vil si spørsmål og svar på sesjon del 1 samt resultatet fra preseleksjonen i etterkant av sesjon del 1. Dette er også data vi har fått fra FPVS.

Alle data er knyttet til et generisk identifikasjonsnummer, slik at opplysninger om ett og samme individ i de ulike uttrekkene kan kobles sammen uten at enkeltpersoner kan identifiseres.

⁸ Forsvarsdepartementet (2014), *Endringer i vernepliktsloven og heimevernloven (allmenn verneplikt – verneplikt for kvinner)*, Prop. 122 L (2013–2014).

⁹ Forsvaret (2014), *Evaluering av sesjonsordningen 2014*.

¹⁰ FPVS: Forsvarets personell- og vernepliktssenter.

¹¹ Forsvarsdepartementet (2013), *Kompetanse for en ny tid*, Melding til Stortinget 14 (2012–2013).

I analysen ser vi kun på kandidater som er født i 1992 eller senere.¹² Vi har benyttet statistikkprogrammet SPSS til å behandle og analysere dataene.

Analysene av seleksjon i førstegangstjeneste som presenteres i denne rapporten, har i flere omganger blitt presentert for FPVS, som har gitt oss viktige tilbakemeldinger om fortolkning av data og mulige problemstillinger.

2 Fra sesjon del 1 til fullført førstegangstjeneste

I dette kapitlet gir vi en oversikt over gjennomføring og frafall i hele sesjons- og tjenesteløpet fra sesjon del 1 til fullført førstegangstjeneste. I tillegg til oversiktsanalyser for årskullene som er omfattet av den nye sesjonsordningen, det vil si for personer født 1992 eller senere, gjengir vi Forsvarets offisielle tall¹³ for gjennomføring og frafall siden 2003.

2.1 Sesjon del 1

Første del av den nye sesjonsordningen, sesjon del 1, er en elektronisk egenerklæring som alle menn og kvinner skal fylle ut. Sesjon del 1 gjennomføres samlet for hvert årskull – normalt mot slutten av det året den sesjonspliktige fyller 17 år eller i begynnelsen av det året vedkommende fyller 18 år. Årlig er det snaut 60 000 som besvarer sesjon del 1 for første gang, se tabell 2.1. I tillegg vil hvert år noen fra tidligere årskull som av ulike grunner har fått utsettelse, måtte fylle ut skjemaet.

Årskull	Kvinner	Menn	Totalt
1992	28 612	31 056	59 668
1993	28 304	30 062	58 366
1994	28 445	30 538	58 983
1995	28 788	30 875	59 663

Tabell 2.1 Antall kvinner og menn som har besvart sesjon del 1 i årskullene 1992–1995.

Forskning på årskull har gjennom analysen av sesjonsdata fra sesjon del 1 for de fire første årskullene som gjennomførte denne, kunnet følge ungdommers interesse for å tjenestegjøre i Forsvaret. Tabell 2.2 viser at det i 1995-kullet var 24 prosent av kvinnene og 54 prosent av mennene som svarte at de ønsket tjeneste i Forsvaret, og at andelen motiverte har vært relativt stabil for de første fire årskullene som har gjennomført sesjon del 1.

¹² Vi har kun beholdt kandidater som er registrert på Sesjon del 1 i minst ett av årene 2009–2012. Dette gjelder kun personer som er født i 1992 eller senere, og som dermed er omfattet av den nye sesjonsordningen. I prinsippet skal dette inkludere alle som er født i disse årskullene.

¹³ Forsvaret (2015), <http://forsvaret.no/om-forsvaret/Sider/tall-og-statistikk.aspx>, besøkt 6. januar 2015.

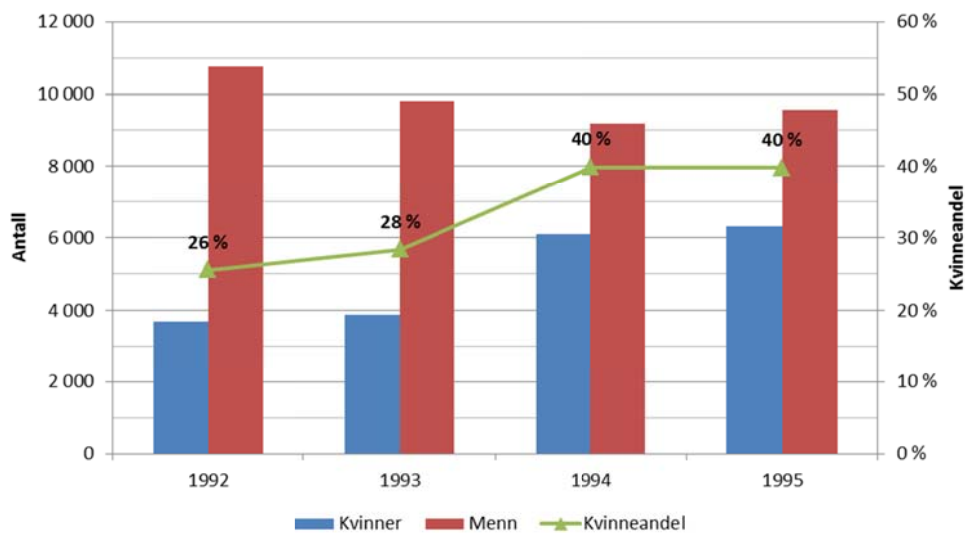
Årskull	Kvinner	Menn
1992	25,5 %	58,8 %
1993	24,8 %	59,4 %
1994	25,2 %	57,5 %
1995	24,1 %	54,1 %

Tabell 2.2 Andel kvinner og menn som har oppgitt at de ønsker (1995-kullet) / gjerne vil gjøre (øvrige årskull) tjeneste i Forsvaret.¹⁴

2.2 Preseleksjon

Med utgangspunkt i den enkeltes egenerklæring, foretar FPVS i etterkant av sesjon del 1 en utvelgelse av kandidater. Alle som har besvart sesjon del 1, blir enten selektert til sesjon del 2,¹⁵ gitt utsettelse på sesjon del 1¹⁶ eller overført til utskrivningsreserven. Denne prosessen foregår årlig og omtales gjerne som *preseleksjonen*. En kandidat som blir valgt til sesjon del 2 etter første gangs gjennomføring av sesjon del 1, sier vi er *selektert direkte*, mens vi sier at eldre kandidater er *selektert etter utsettelse*.

Figur 2.1 viser at det har vært en klar økning i antall kvinner – markert i blått – som er selektert direkte til sesjon del 2 i løpet av de fire årene den nye sesjonsordningen har vært praktisert, og den store endringen skjedde mellom 1993-kullet og 1994-kullet. Antallet menn som er selektert direkte – markert i rødt i figuren – er redusert noe i den samme perioden. Likevel har det totale antallet som er selektert direkte, gått opp. Kvinneandelen blant dem som er selektert direkte, ligger nå på rundt 40 prosent.



Figur 2.1 Antall kvinner og menn som er selektert direkte til sesjon del 2 i årskullene 1992–1995, med tilhørende kvinneandel.

¹⁴ Kjøber og Strand, 2013.

¹⁵ Kandidater som har søkt skoleopptak, regner vi også som selektert.

¹⁶ En kandidat som får utsettelse på sesjon del 1, må besvare et forenklet sesjonsskjema påfølgende år.

I preseleksjonen er det et betydelig antall som får ett års utsettelse på del 1 på grunn av et fireårig skoleløp, noe som gjelder langt flere menn enn kvinner. Disse kandidatene vil normalt avtjene en eventuell førstegangstjeneste ett år senere enn størstedelen av årskullet sitt, og det anses som en fordel at det går kortest mulig tid mellom sesjon del 2 og innrykk til tjeneste.

En stor andel av dem som får utsettelse på sesjon del 1, selekteres til sesjon del 2 påfølgende år. Eksempelvis var det i 1994-kullet rundt 5 900 som ble selektert etter ett års utsettelse – et noe høyere antall enn i de foregående årskullene. Kvinneandelen i denne gruppen var på 13 prosent, altså betydelig lavere enn i den første preseleksjonen til del 2, hvor andelen var 40 prosent, jf. figur 2.1.

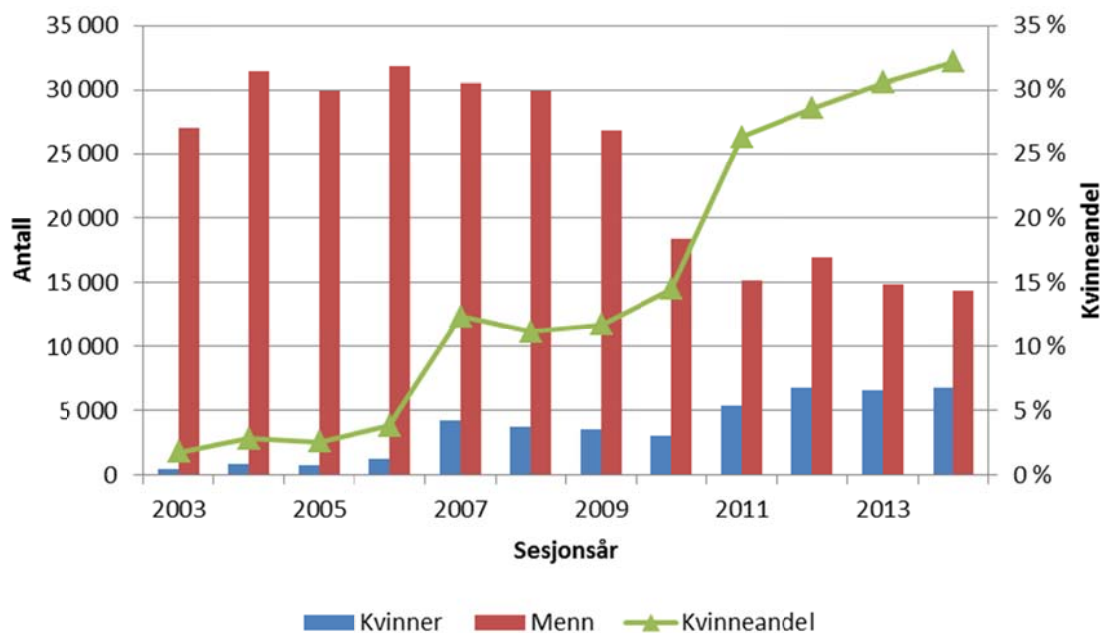
En tidligere analyse¹⁷ av preseleksjonen for 1995-kullet viser at det er en større andel av de motiverte kvinnene (60 prosent) enn av de motiverte mennene (45 prosent) som selekteres direkte til sesjon del 2. Blant de umotiverte er det imidlertid en høyere andel menn (14 prosent) enn kvinner (10 prosent) som selekteres. Totalt sett er det likevel en tredel av de kvinnene som selekteres direkte til sesjon del 2, som har oppgitt at de ikke ønsker tjeneste på del 1.

De aller fleste blir selektert videre fra sesjon del 1 på grunnlag av egne kvalifikasjoner. Ungdommer fra HV-distrikter hvor det over tid har vært vanskelig å fylle Heimevernets styrkestruktur, kan imidlertid selekteres til sesjon del 2 på grunn av geografi. Dette utgjør noen hundretalls ungdommer i hvert årskull.

2.3 Gjennomføring av sesjon del 2

Sesjon del 2 består av en legeundersøkelse, diverse tester og en samtale med en sesjonsoffiser. På bakgrunn av dette blir kandidatene klassifisert for tjeneste. Innføringen av todelt sesjonsordning innebærer at kun de som selekteres videre og møter til sesjon del 2, blir klassifisert. Dette har medført et betydelig skifte i antall ungdommer som blir klassifisert på sesjon, noe figur 2.2 viser. Frem til 2009 møtte årlig rundt 30 000 menn opp til sesjon, det vil si bortimot hele årskullet av menn. Fra 2007, da frivillig sesjon for kvinner ble innført, møtte også noen tusen kvinner til sesjon hvert år. Med innføringen av todelt sesjonsordning har antallet menn som blir klassifisert på sesjon, blitt omtrent halvert, mens kvinneandelen har økt til over 30 prosent.

¹⁷ Kjøber og Strand, 2013.



Figur 2.2 Antall kvinner og menn som har blitt klassifisert på sesjon i perioden 2003–2014 med tilhørende kvinneandel.¹⁸

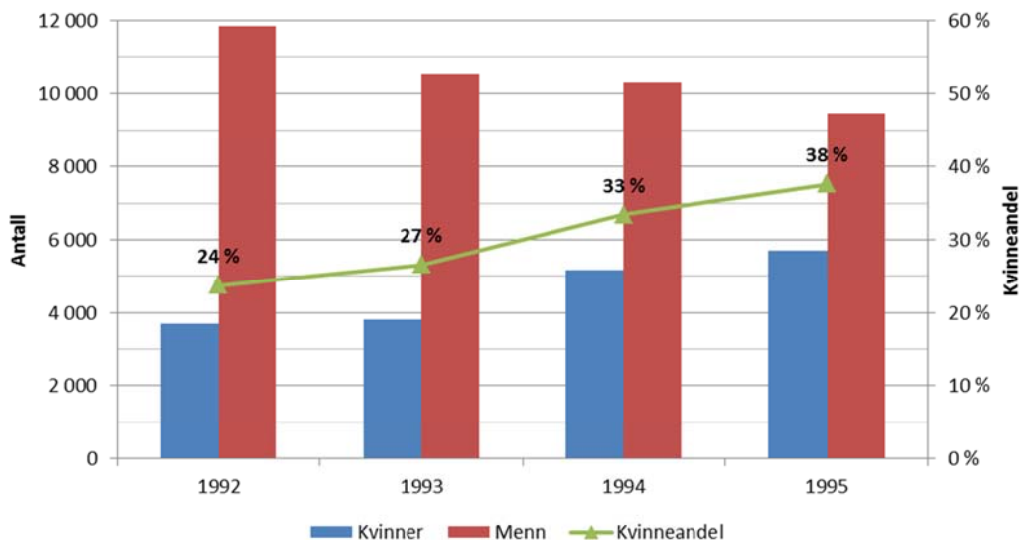
Figur 2.2 omfatter alle som har blitt klassifisert på sesjon, uavhengig av hvilket årskull de tilhører. I det følgende, og i analysen av sesjon del 2 senere i rapporten, vil vi utelukkende se på de årskullene som er omfattet av sesjonsplikt for kvinner og todelt sesjonsordning, det vil si ungdommer født i 1992 eller senere.

Med *normalperioden for sesjon del 2* mener vi det skoleåret (august–juni) hvor størstedelen av årskullet avslutter videregående skole, det vil si 2010/2011 for 1992-kullet, 2011/2012 for 1993-kullet og så videre. Figur 2.3 viser antallet som har gjennomført sesjon del 2 i normalperioden for de fire første årskullene med den nye sesjonsordningen. Når vi sammenligner resultater for ulike årskull, er det en fordel å benytte sammenlignbare perioder. I analysen av sesjon del 2 i kapittel 3 tar vi derfor utgangspunkt i normalperioden.

Av alle som møter på sesjon del 2, er det rundt 75 prosent som har sesjon i normalperioden.¹⁹ Videre er det i overkant av 20 prosent som har *utsatt sesjon*, det vil si som har vært inne til sesjon del 2 etter det tidspunktet flertallet avslutter videregående skole. Det er også en mindre gruppe som har *fremskutt sesjon*, det vil si som har vært inne til sesjon del 2 få måneder etter sesjon del 1 og før man normalt påbegynner det siste året på videregående skole. Til sammen er det rundt 5 000 personer i hvert årskull som dermed ikke er med i analysen fordi de har enten utsatt eller fremskutt sesjon, og resultatene må tolkes i lys av dette. Eksempelvis er den totale kvinneandelen på sesjon del 2 høyere i normalperioden enn den vil være for hele årskullet, fordi det er færre kvinner som har utsatt eller fremskutt sesjon.

¹⁸ Forsvaret, 2015.

¹⁹ Dette gjelder for 1993- og 1994-kullene.



Figur 2.3 Antall kvinner og menn som har gjennomført sesjon del 2 i normalperioden i årskullene 1992–1995, med tilhørende kvinneandel.²⁰

Hvis vi sammenligner figur 2.1 og figur 2.3, ser vi at antallet som møter til sesjon del 2 i normalperioden er høyere enn antallet som selekteres direkte til sesjon del 2. Dette kan forklares med at en del kandidater med utsettelse på del 1 likevel kommer inn til del 2 i løpet av normalperioden. På den annen side er det et visst frafall blant dem som er selektert direkte.²¹ I og med at det er flere menn enn kvinner som får utsettelse på del 1, gir dette en lavere kvinneandel på del 2. Dette er særlig tydelig for 1994-kullet, hvor en kvinneandel på 40 prosent blant dem som er selektert direkte, har blitt til en kvinneandel på 33 prosent på sesjon del 2 i normalperioden.

2.4 Fordeling til tjeneste på sesjon del 2

På sesjon del 2 blir kandidatene enten fordelt til tjeneste, overført til tjenestereserven eller slettet fra rullene.²² De to siste kategoriene regner vi som *frafall ved sesjon del 2*. Frafallet kan skyldes helse, manglende motivasjon (for kvinner) eller andre forhold. Dette analyseres grundigere i kapittel 3.

Grovt sett blir litt over en tredel av kvinnene og drøye to tredeler av mennene som møter til sesjon del 2 i normalperioden, fordelt til tjeneste. Den nøyaktige andelen vil variere en del fra årskull til årskull, noe vi ser nærmere på i kapittel 3. Eksempelvis ble i 1994-kullet 34 prosent av

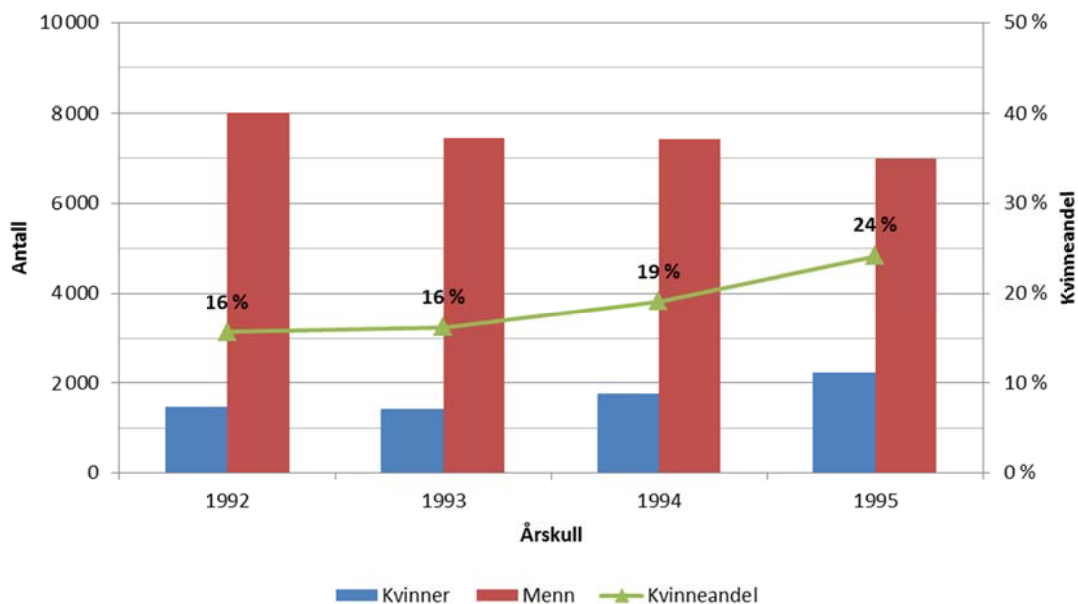
²⁰ Figuren omfatter kun personer som er registrert med resultat på både sesjon del 1 og sesjon del 2. Dette skal normalt gjelde alle som er født i 1992 eller senere og dermed omfattet av den todelte sesjonsordningen. Vi har fjernet 2 500 personer fra analysen på grunn av manglende data fra sesjon del 1. Vi tar forbehold om at enkelte av disse kan tilhøre årskullene fra 1992 og utover, og at antall kandidater på sesjon del 2 dermed er noe høyere enn vist her.

²¹ Per august 2014 er det totalt sett i overkant av 90 prosent av de selekterte i 1992- og 1993-kullene som har gjennomført sesjon del 2 enten direkte eller etter utsettelse. Oppmøtet er noe høyere blant menn enn blant kvinner.

²² I tillegg er det et mindre antall som enten får utsatt kjennelse eller blir registrert som kandidat for vernepliktig akademisk befall (VAB), men disse er holdt utenfor analysen.

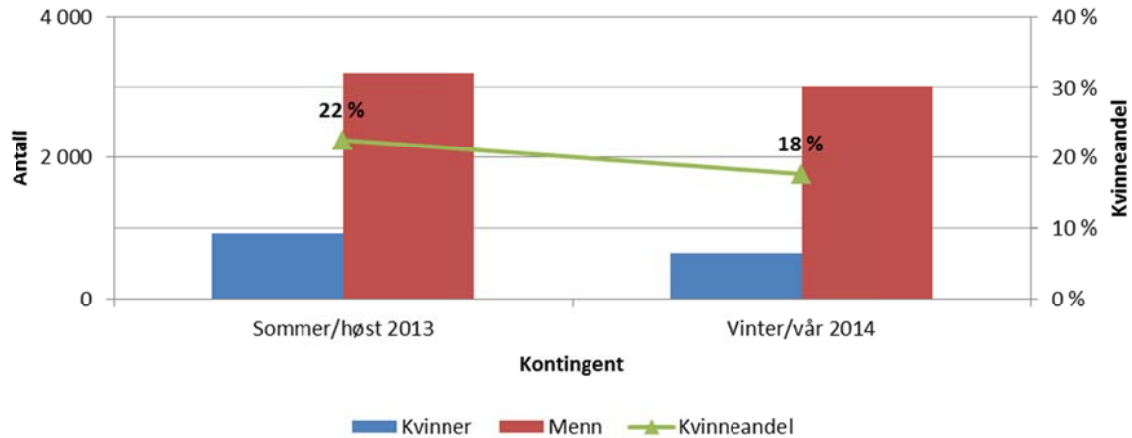
kvinnene og 72 prosent av mennene fordelt til tjeneste. De fleste av disse ble *direktefordelt* til tjeneste, det vil si at de fikk oppgitt tid og sted for tjeneste på sesjonsdagen. Frafallet er noe høyere i gruppen med utsatt sesjon.

Figur 2.4 viser at andelen kvinner blant de fordelte har økt i perioden. Merk at den endelige kvinneandelen vil være noe lavere fordi det er flere menn som møter til utsatt sesjon.



Figur 2.4 Antall kvinner og menn som har blitt fordelt til førstegangstjeneste på sesjon del 2 i normalperioden i årskullene 1992–1995, med tilhørende kvinneandel.

Flertallet av dem som har sesjon i normalperioden, fordeles til tjeneste påfølgende år. Det vil si enten sommer/høst det året de fyller 19 år – heretter omtalt som den *første sommer/høst-kontingenten* – eller vinter/vår det året de fyller 20 år – den *første vinter/vår-kontingenten*. Også blant de øvrige er det noen som fordeles til en av disse to kontingentene. Figur 2.5 viser at det i 1994-kullet var rundt 4 000 som ble fordelt til den første sommer/høst-kontingenten, mens rundt 3 500 ble fordelt til den første vinter/vår-kontingenten. Kvinneandelen er høyere i den første sommer/høst-kontingenten enn den er i den første vinter/vår-kontingenten og alle senere kontingenter.



Figur 2.5 Antall kvinner og menn i årskullet 1994 som er direktefordelt til kontingentene sommer/høst 2013 og vinter/vår 2014,²³ med tilhørende kvinneandel.

2.5 Omfordeling og frafall før innrykk

Med *frafall før innrykk* mener vi alle som er direktefordelt til tjeneste, men som enten overføres til tjenestereserven eller slettes fra rullene uten å ha møtt til tjeneste. De som overføres til en annen tjeneste og møter til denne, regner vi også som møtt til tjeneste. I denne gruppen finner vi også dem som tas opp til befalsutdanning gjennom FOS uten først å ha møtt til vanlig første-gangstjeneste.

Figur 2.6 viser andelen «møtt» og «frafall» blant direktefordelte kvinner og menn til de to første kontingentene for 1994-kullet. I sommer/høst-kontingenten faller rundt 40 prosent av kvinnene fra før innrykk, mens snaut 60 prosent er registrert som møtt. Blant menn er frafallet på rundt 6 prosent i sommer/høst-kontingenten, mens 88 prosent er registrert som møtt, jf. tabell 2.3. Det er ingen betydelig forskjell i frafall mellom de to kontingentene. Imidlertid er det en betydelig lavere andel som er registrert som møtt i vinter/vår-kontingenten, både til tildelt tjeneste og totalt.²⁴ Totalt er det under halvparten av kvinnene og rundt to tredeler av mennene som møter til den tjenesten de er fordelt til, altså en betydelig omfordeling frem til innrykk.

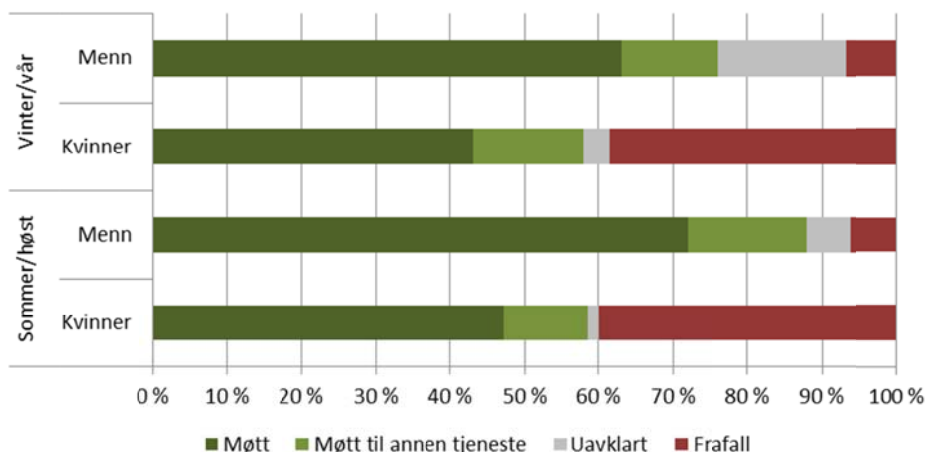
	Frafall	Møtt	Uavklart
Kvinner	39,9 %	58,6 %	1,5 %
Menn	6,2 %	88,0 %	5,8 %

Tabell 2.3 Andel møtt, uavklart og frafall før innrykk blant kvinner og menn i årskullet 1994 som er direktefordelt til sommer/høst-kontingenten 2013.

Årsaker til frafall før innrykk diskuteres i mer detalj i kapittel 5.

²³ Kontingenter med innrykk i perioden juli–oktober er regnet som *sommer/høst*, mens kontingenter med innrykk i perioden januar–april er regnet som *vinter/vår*. Antall innrykk i de øvrige månedene er svært lavt.

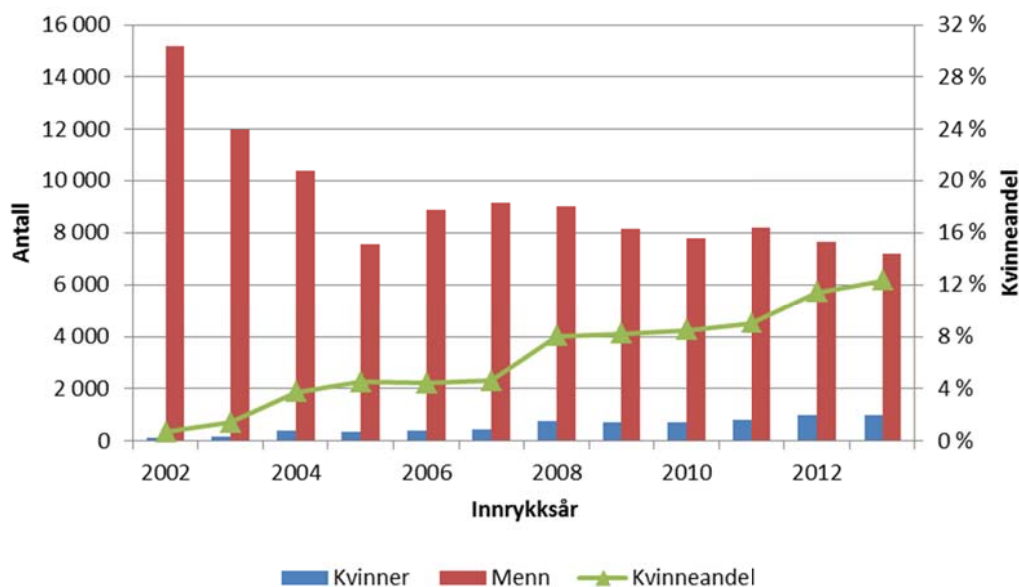
²⁴ Andelen «uavklart» er høyere i vinter/vår-kontingenten, ettersom det har gått kortere tid mellom planlagt innrykk og datauttrekket (august 2014) som vi baserer analysen på. Dette gjør at det endelige frafallet kan være noe høyere.



Figur 2.6 Andel møtt til tildelt tjeneste, møtt til annen tjeneste, uavklart innrykkstatus²⁵ og frafall før innrykk blant kvinner og menn i årskullet 1994 som er direktefordelt til kontingentene sommer/høst 2013 og vinter/vår 2014.

2.6 Innrykk

Figur 2.7 viser at det totale antallet ungdommer som har møtt til førstegangstjeneste, har falt betydelig i løpet av de siste tolv årene. Samtidig har kvinneandelen økt kraftig i perioden som helhet og noe etter innføringen av sesjonsplikt for kvinner. Sesjonsplikt for kvinner begynte å gjøre seg gjeldende fra 2011, da de første kvinnene i 1992-kullet møtte til tjeneste. Kvinneandelen blant dem som møtte til tjeneste i 2013, var i overkant av 12 prosent.

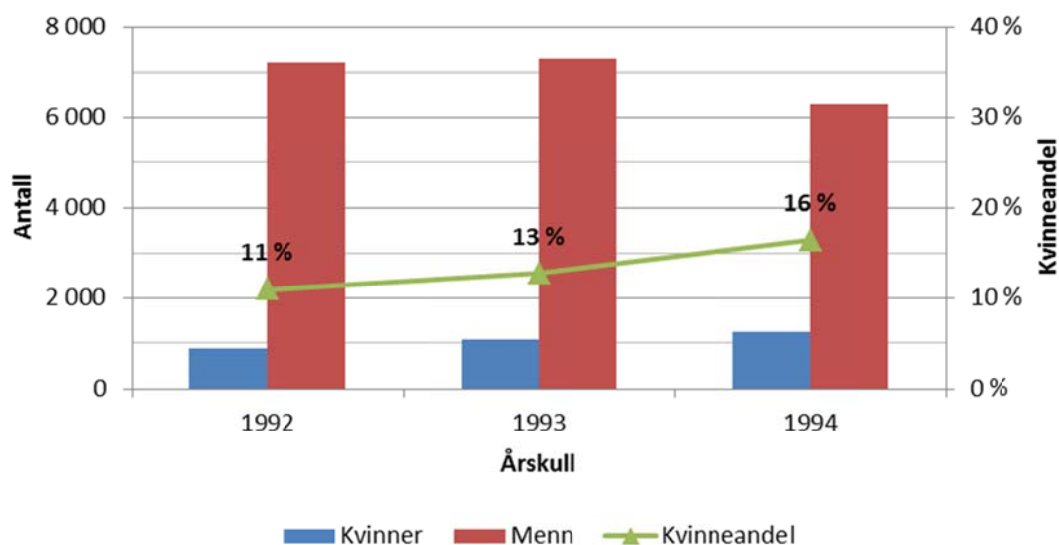


Figur 2.7 Antall kvinner og menn som har møtt til førstegangstjeneste i perioden 2002–2012 med tilhørende kvinneandel.²⁶

²⁵ Kandidater som ikke har møtt til tjeneste per august 2014, men som heller ikke er registrert som frafall, har uavklart status.

Hvis vi kun ser på de årskullene hvor kvinner har sesjonsplikt, er kvinneandelen høyere. Figur 2.8 viser at kvinneandelen har økt for hvert årskull med sesjonsplikt for kvinner, og at den foreløpig ligger på 16 prosent for 1994-kullet. Foreløpige tall for 1995-kullet tyder på en fortsettelse av denne trenden.

Data fra de tidligere årskullene viser at kvinneandelen i et gitt årskull vil falle noe etter hvert, fordi det er langt flere menn som gjennomfører utsatt førstegangstjeneste. Hvis vi ser på sammenlignbare perioder – for eksempel 1992-kullet frem til sommeren 2012, 1993-kullet frem til sommeren 2013 og så videre – øker likevel kvinneandelen med 1–2 prosentpoeng for hvert årskull.



Figur 2.8 Antall kvinner og menn som har møtt til tjeneste i årskullene 1992–1994, med tilhørende kvinneandel, per august 2014.

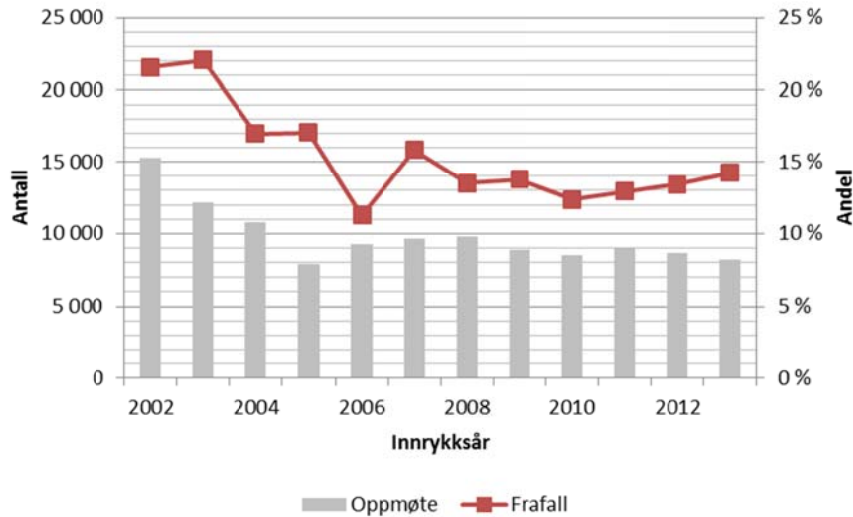
2.7 Frafall i førstegangstjeneste

Med *frafall i førstegangstjenesten* mener vi alle som har møtt til tjeneste²⁷, men som slettes fra rullene eller overføres til tjenestereserven uten å ha gjennomført. De som overføres til en annen tjeneste, for eksempel etter opptak til befalsutdanning, og gjennomfører denne, regnes ikke som frafall.

Figur 2.9 viser andelen frafall i førstegangstjeneste de siste tolv årene, beregnet på bakgrunn av Forsvarets offisielle tall for antall fullførte førstegangstjenester og antall frafall. Kvinner har generelt en høyere frafallrate enn menn. For innrykksåret 2013 var frafallet 14 prosent, og dette er betydelig lavere enn i 2002 og 2003. Frafallet har likevel økt noe hvert år siden 2010.

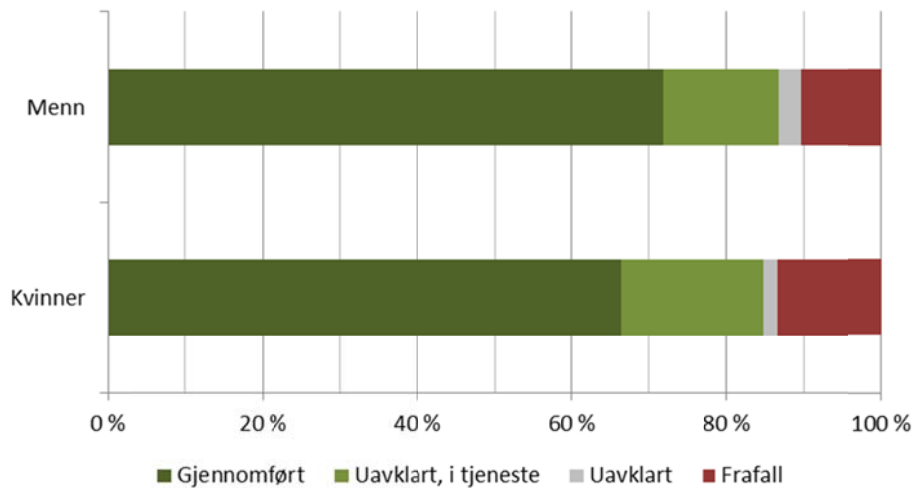
²⁶ Antall møtt til førstegangstjeneste er beregnet som summen av antall fullført førstegangstjeneste og antall frafall fra førstegangstjenesten (Forsvaret, 2015). Tallene inkluderer både dem som tar førstegangstjenesten som en del av befalsutdanningen og lærlinger i førstegangstjeneste.

²⁷ Inkluderer befalsskoleelever og lærlinger.



Figur 2.9 Frafallsrate i førstegangstjenesten i perioden 2002–2013.²⁸

Hvis vi kun ser på årskullene med sesjonsplikt for kvinner og todelt sesjonsordning, er bildet noe annerledes. Figur 2.10 viser et frafall i førstegangstjenesten på rundt 13 prosent og 10 prosent for henholdsvis kvinner og menn født i 1994 som møtte til ordinær førstegangstjeneste sommer/høst 2013.²⁹ Sammenlignet med tilsvarende kontingent for 1993-kullet er frafallet noe høyere for kvinner og noe lavere for menn. Økt kvinneandel og ny innrykksordning som innebærer at helsekontrollen ved innrykk har blitt gjort frivillig, er mulige forklaringer på dette.



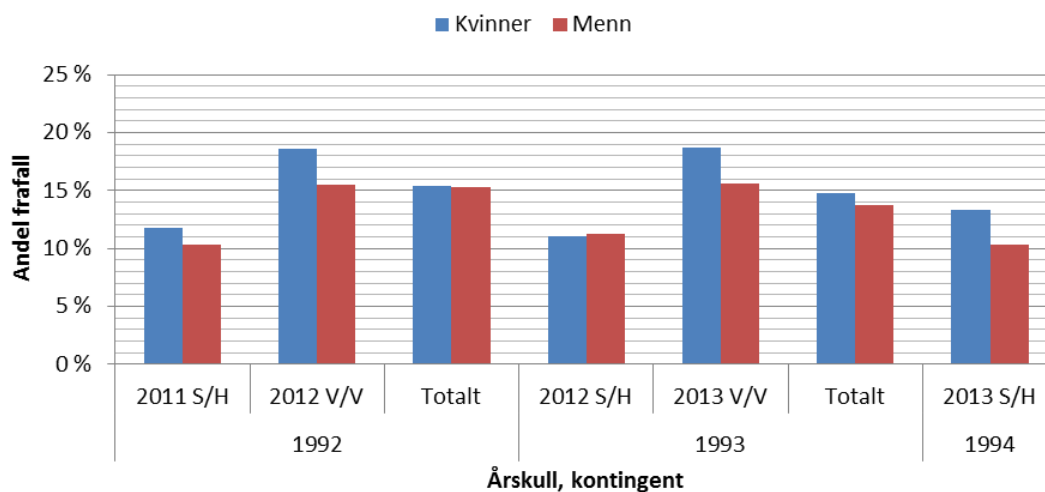
Figur 2.10 Andel fullført førstegangstjeneste, uavklart tjenestestatus³⁰ og frafall per august 2014 for kvinner og menn født i 1994 som har møtt til førstegangstjeneste sommer/høst 2013.

²⁸ Antall frafall i førstegangstjeneste (Forsvaret, 2015) som andel av antall møtt, jf. figur 2.7.

²⁹ Personer som tar førstegangstjenesten som en del av en befalsutdanning, er ikke inkludert i disse tallene.

³⁰ Kandidater som ikke har fullført førstegangstjenesten per august 2014, men som heller ikke er registrert som frafall, har uavklart status. De som fortsatt er i førstegangstjeneste, er registrert som uavklart i tjeneste.

Frafallet i førstegangstjeneste varierer en god del mellom kontingenter. Generelt sett er frafallet lavest for den første sommer/høst-kontingenten, som i eksemplet over. Figur 2.11 viser en forskjell på mellom fem og åtte prosentpoeng fra den første sommer/høst-kontingenten til den første vinter/vår-kontingenten.



Figur 2.11 *Frafallsrate i førstegangstjeneste fordelt på kjønn for den første sommer/høst- (S/H), den første vinter/vår- (V/V) kontingenten samt totalt i ulike årskull. Totaltallene inneholder alle som har møtt til tjeneste, også tidligere og senere kontingenter samt befalsskoleelever. Andelen «uavklart» er høyere i totaltallene.*

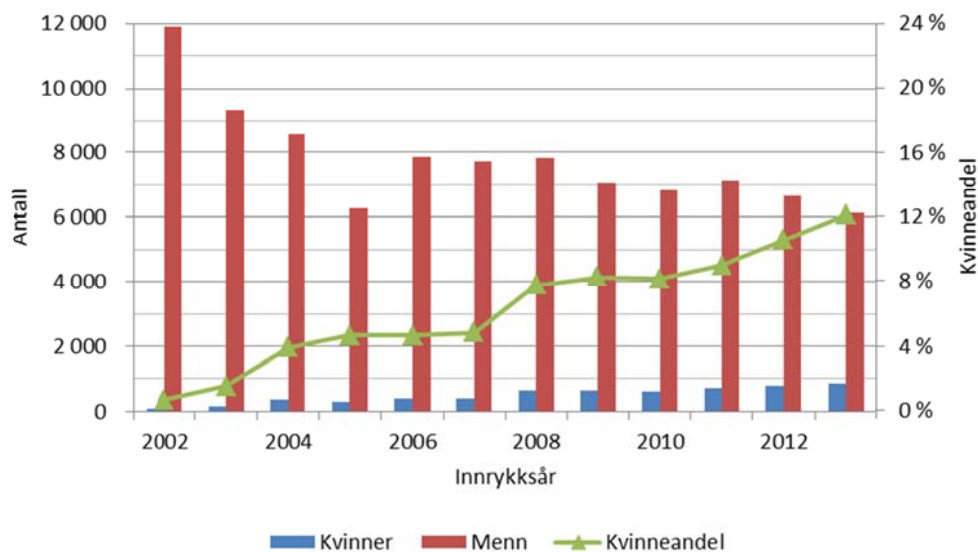
Kvinner har som regel et noe høyere frafall hvis vi sammenligner med menn i samme kontingent. Samtidig er frafallet systematisk høyere i senere kontingenter hvor kvinneandelen er lavere, det vil si blant dem som ikke møter til tjeneste sommer/høst det året de fyller 19 år. Samlet sett er det dermed ingen vesentlig forskjell på frafallsratene for kvinner og menn.

Den totale frafallsraten ligger rett i overkant av 15 prosent for både kvinner og menn født i 1992, mens den ligger noe under 15 prosent for kvinner og menn født i 1993. Dette inkluderer alle som har møtt til førstegangstjeneste, uavhengig av kontingent. Det er en betydelig andel «uavklart», det vil si personer som er i tjeneste eller som venter på ny tjeneste, og frafallet må derfor antas å øke noe etter hvert. Det er en høyere andel «uavklart» i 1993-kullet og en høyere andel blant menn enn blant kvinner.

Årsaker til frafall i førstegangstjeneste blir analysert nærmere i kapittel 5.

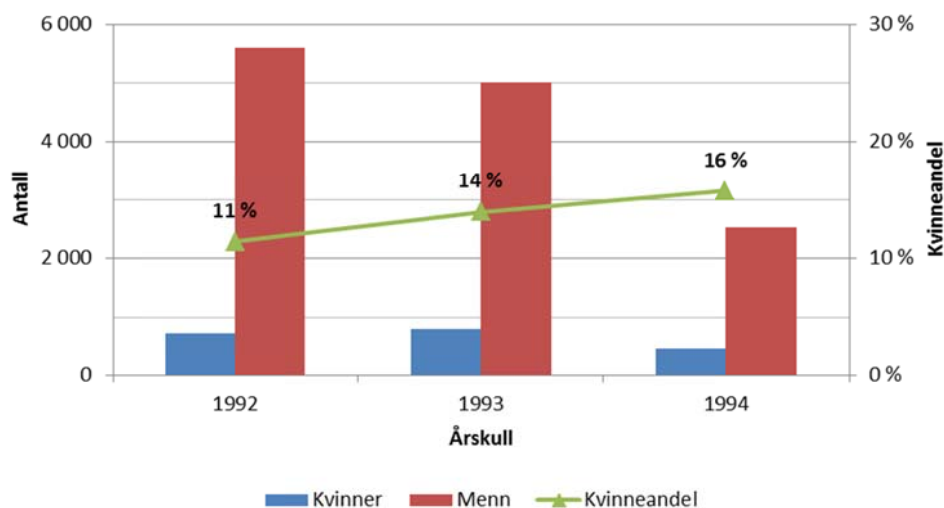
2.8 Fullføring av førstegangstjenesten

Figur 2.12 viser at antallet som har fullført førstegangstjeneste har falt betydelig de siste tolv årene. Hvis vi ser på kontingentene med innrykk i 2013, er antallet som fullførte førstegangstjeneste det laveste siden 2005. Kvinneandelen var rett i overkant av 12 prosent, og den har økt hvert år siden 2010.



Figur 2.12 Antall kvinner og menn som har fullført førstegangstjeneste med innrykk i perioden 2002–2013 med tilhørende kvinneandel.³¹

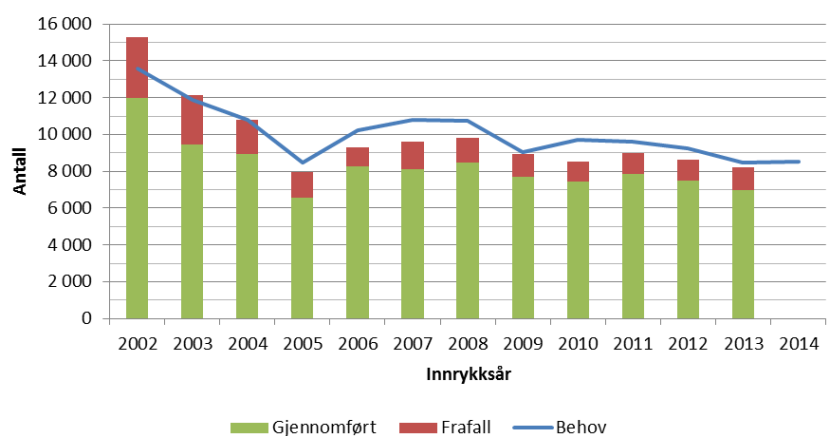
Hvis vi kun ser på de årskullene hvor kvinner har sesjonsplikt, er kvinneandelen høyere. Figur 2.13 viser at kvinneandelen øker for hvert årskull, og hovedbildet er det samme som blant dem som har møtt til tjeneste, jf. figur 2.8. Det er fortsatt mange i disse årskullene som var i tjeneste per august 2014, og siden det er flere kvinner i tidlige kontingenter, vil kvinneandelen nedjusteres noe når disse har fullført.



Figur 2.13 Antall kvinner og menn som har fullført førstegangstjeneste i årskullene 1992–1994, med tilhørende kvinneandel, per august 2014. Merk at antallet vil øke noe etter hvert, særlig i 1994-kullet.

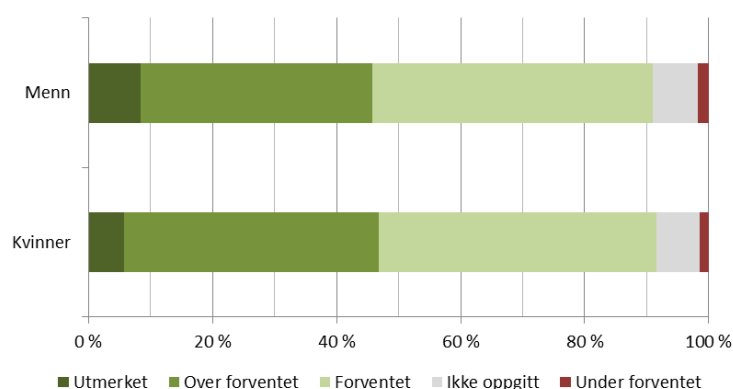
³¹ Forsvaret, 2015. Tallene inkluderer både dem som tar førstegangstjenesten som en del av befalsutdanningen og lærlinger i førstegangstjeneste.

Hovedforklaringen på at antallet som fullfører førstegangstjeneste, har falt de siste årene, er at Forsvaret har innrapportert et lavere behov for soldater. Figur 2.14 viser at Forsvarets rapporterte behov for soldater var rundt 8 500 både i 2013 og 2014, det laveste antallet siden 2005. Figuren viser videre at antallet som møter til førstegangstjeneste, har vært noe lavere enn Forsvarets rapporterte behov hvert år siden 2005.



Figur 2.14 Antall med gjennomført førstegangstjeneste og frafall i førstegangstjeneste sammenlignet med Forsvarets rapporterte behov³² for soldater 2002–2013.

Ved avsluttet førstegangstjeneste får de menige en tjenesteuttalelse med hovedkarakter «utmerket», «over forventet», «forventet» eller «under forventet». Figur 2.15 viser fordelingen av hovedkarakterer for 1994-kullet. Av dem som har fått hovedkarakter, er det rundt halvparten som får enten «utmerket» eller «over forventet». De resterende får stort sett «forventet», mens «under forventet» brukes svært sjelden. Det er en noe høyere andel som får «utmerket» blant menn, men for øvrig er fordelingen nokså lik for begge kjønn. Hovedkarakter er ikke oppgitt for alle, og dette gjelder mange som gjennomfører førstegangstjenesten som en del av befalsutdanningen.



Figur 2.15 Hovedkarakter i tjenesteuttalelsen blant kvinner og menn født i 1994 som har gjennomført førstegangstjeneste per august 2014.

³² Forsvaret, 2015. Tallene inkluderer både dem som tar førstegangstjenesten som en del av befalsutdanningen og lærlinger i førstegangstjeneste.

3 Sesjon del 2

I kapittel 2.4 så vi på det totale antallet ungdommer som fordeles til tjeneste på sesjon del 2. I dette kapitlet vil vi se i mer detalj på klassifiseringen og fordelingen av kandidater som møter til sesjon del 2. Klassifiseringen og fordelingen foretas av en klassifiseringsnemnd under ledelse av en sesjonsoffiser.

I kapittel 3.1 gir vi en oversikt over den endelige klassifiseringen på sesjon del 2. I kapittel 3.2 ser vi på kandidatens helseprofil, herunder legesjekken hvor det blir avgjort om de er tjenestedyktige og feltdyktige, og hvilken betydning den har for fordelingen. I kapittel 3.3 ser vi på kandidatens gjennomføringsprognose, det vil si vurdert motivasjon og egnethet for tjeneste, og dens betydning for fordelingen til tjeneste.

Kandidater som ikke er feltdyktige, blir ikke fordelt til tjeneste, og det samme gjelder for kvinner som ikke ønsker tjeneste. Når vi vurderer hvilken betydning de ulike testene på sesjon del 2 har for fordelingen til tjeneste, ser vi derfor på fordelingsandelen blant de *tilgjengelige* kandidatene, det vil si *feltdyktige og motiverte* kvinner og *feltdyktige* menn.

3.1 Klassifisering og fordeling på sesjon del 2

Resultatet av sesjon del 2 er at kandidatene enten blir fordelt til tjeneste, overført til tjenestereserven eller slettet fra rullene. Overføring til tjenestereserven og sletting fra rullene regner vi som *fracfall ved sesjon del 2*.

Fordeling til tjeneste kan skje på én av to måter:

- Ved *direktefordeling*, hvor kandidaten får tildelt tid og sted for førstegangstjeneste på sesjonsdagen.
- Ved *prefordeling*, hvor kandidaten ikke får tildelt en konkret tjeneste på sesjonsdagen, men en liste over mulige tjenester som Forsvaret kan kalle vedkommende inn til ved behov.

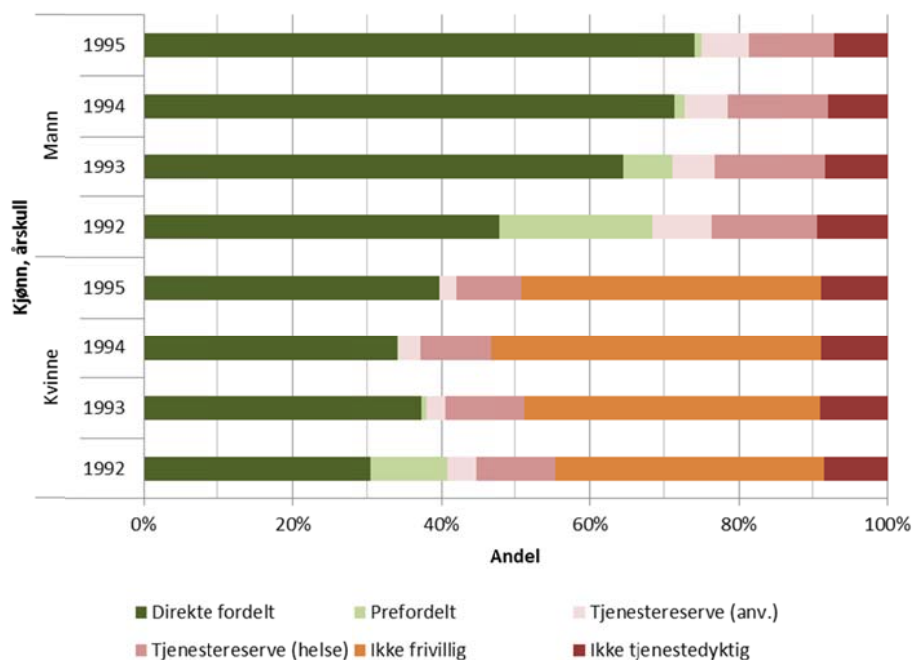
Overføring til tjenestereserven skjer med én av følgende begrunnelser:

- På grunn av *ned satt helseprofil* for dem som er tjenestedyktige, men ikke feltdyktige.
- På grunn av *anvendelighet* for dem som er uaktuelle for tjeneste i Forsvaret av andre årsaker enn helse.

De som slettes fra rullene, kan også deles inn i to kategorier:

- *Ikke tjenestedyktig* for menn og kvinner som ikke består legeundersøkelsen.
- *Ikke frivillig* for tjenestedyktige kvinner som ikke ønsker tjeneste.

Til sammen er det dermed i hovedsak seks mulige utfall av sesjon del 2. Figur 3.1 viser hvordan kvinner og menn som har møtt til sesjon del 2 i normalperioden, fordeler seg på de ulike kategoriene.³³



Figur 3.1 Klassifisering og fordeling for kvinner (nederst) og menn (øverst) som har vært inne til sesjon del 2 i normalperioden i årskullene 1992–1995.

Prefordeling ble brukt en del det første året etter at sesjon del 2 ble innført, det vil si for 1992-kullet, men dette er en ordning som FPVS har gått bort fra i de senere årene. Dette medfører at antallet direktefordelte er klart lavest i 1992-kullet, selv om det totale antallet fordelte er høyest, jf. figur 2.4.

Figur 3.1 viser en økning i andelen menn som fordeles til tjeneste for hvert årskull fra 1992 til 1995. Frafallet ved sesjon del 2 er dermed redusert fra 31 prosent for 1992-kullet til 25 prosent for 1995-kullet. Figuren viser også at andelen kvinner som fordeles til tjeneste, ble redusert fra 1992-kullet til 1994-kullet, men at den økte noe igjen for 1995-kullet. Frafallet i 1995-kullet var 60 prosent – ett prosentpoeng høyere enn for 1992-kullet – mens det var hele 65 prosent for 1994-kullet. Vi ser at andelen som faller fra på grunn av helse ligger stabilt gjennom perioden, mens andelen «ikke frivillig» varierer en del.

Figur 2.3 viste at det har vært en sterk økning i kvinneandelen på sesjon del 2 i den aktuelle perioden. Frafallet for de tre første årskullene kunne dermed tyde på at jo flere kvinner og færre menn som må møte på sesjon del 2, desto høyere blir frafallet blant kvinner og lavere blant menn.

³³ I tillegg er det et mindre antall som enten får utsatt kjennelse eller blir registrert som kandidat for vernepliktig akademisk befall (VAB), men disse er holdt utenfor analysen.

For 1995-kullet ble imidlertid den negative trenden med økt frafall for kvinner snudd, til tross for at flere kvinner møtte på sesjon del 2.

Blant kvinner utgjør «ikke frivillig» den største gruppen. I 1995-kullet er det rundt 40 prosent av kvinnene som klassifiseres som «ikke frivillig» på sesjon del 2.³⁴ Andelen er høyere enn den var for 1992-kullet, da langt færre kvinner ble kalt inn til sesjon del 2.

Andelen «ikke tjenestedyktig» ligger relativt stabilt på åtte–ni prosent blant både kvinner og menn. Det er verdt å merke seg at det er flere som overføres til tjenestereserven med nedsatt helseprofil enn som slettes fordi de ikke er tjenestedyktige. Forskjellen er særlig stor blant menn, fordi mange kvinner som normalt ville ha blitt overført til tjenestereserven, blir slettet fra rullene som «ikke frivillig».

I denne analysen har vi kun sett på kandidater som er inne til sesjon del 2 i normalperioden, og hensikten med dette er å kunne sammenligne årskullene med hverandre. I gruppen med utsatt sesjon, som utgjør rundt 4 000 i hvert årskull, er frafallsprosenten høyere. Frafalls kategorien som øker mest ved utsettelse av sesjon, er tjenestereserve på grunn av anvendelighet. Den mindre gruppen med fremskutt sesjon har derimot en noe lavere frafallsprosent.

3.2 Helseprofil på sesjon del 2

Helseprofilen på sesjon del 2 består av en medisinsk profil og en kapasitetsprofil. Den medisinske profilen er et vurderingssiffer som bestemmes ved en legeundersøkelse, og retningslinjer for denne er fastlagt av Forsvarets sanitet (FSAN).³⁵ Kapasitetsprofilen består av høyde og vekt samt resultater av fysiske tester og test av allment evnenivå (AE).

3.2.1 Medisinsk profil på sesjon del 2

Sesjonslegen vurderer kandidatene i ti ulike kategorier:

- allmennfysikk³⁶
- fordøyelse
- øyne/syn
- ører/hørsel
- armfunksjon
- håndfunksjon
- gangfunksjon
- rygg

³⁴ I figur 3.2 så vi at litt over 50 prosent av kvinnene ble vurdert som motiverte i 1995-kullet. At disse andelen ikke summeres opp til 100 prosent, kan forklares med at en stor andel av dem som faller fra på grunn av helse, enten ikke har fått noen gjennomføringsprognose eller vurderes som umotiverte.

³⁵ Sjef FSAN (2013), *Bestemmelse for militær helsetjeneste og legebedømmelse*, ikrafttredelse 10. oktober 2013.

³⁶ Med allmennfysikk menes svulster, infeksjoner og sykdommer i hjerte/kar, luftveier, nervesystemet eller endokrine organer (Sjef FSAN, 2013).

- hud
- psykisk helse

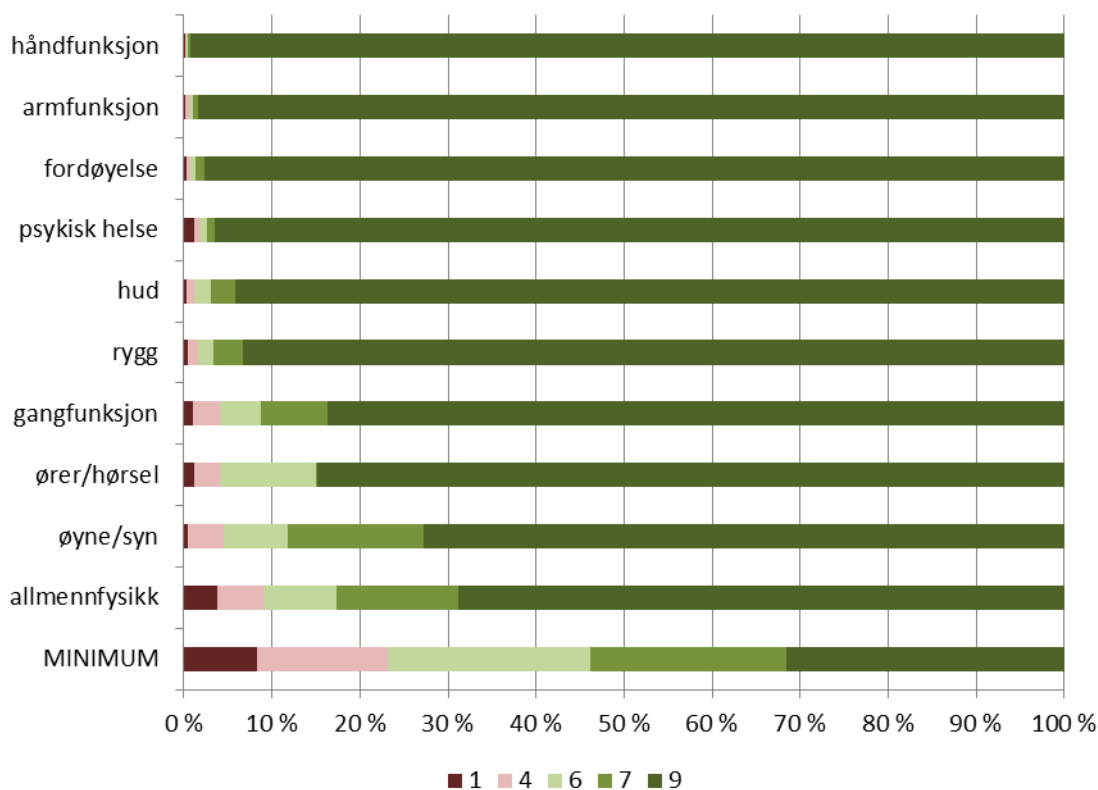
Innen hver kategori gis kandidaten et vurderingssiffer etter følgende skala³⁷:

- 9 – normal funksjon
- 7 – ubetydelig grad av funksjonsnedsettelse
- 6 – lett til moderat grad av funksjonsnedsettelse
- 4– høy grad av funksjonsnedsettelse
- 1 – ikke tjenestedyktig

Samlet gir dette en medisinsk profil for kandidaten. For å klassifiseres som *tjenestedyktig* må man oppnå vurderingssiffer 4 eller høyere i alle kategorier. For å klassifiseres som *feltdyktig*, det vil si egnet for vanlig militærtjeneste, må man oppnå vurderingssiffer 7 eller høyere i psykisk helse og vurderingssiffer 6 eller høyere i alle andre kategorier. Kandidater som er tjenestedyktige, men ikke feltdyktige, vil normalt ikke bli innkalt til tjeneste i fredstid, og de vil etter gjeldende regler overføres til tjenestereserven med nedsatt helseprofil.

Figur 3.2 viser fordelingen av vurderingssiffer i hver enkelt kategori samt laveste vurderingssiffer for kandidater født i 1994 på sesjon del 2 i normalperioden. Vi ser at i seks av de ti kategoriene er det over nitti prosent med normal funksjon, mens det først og fremst er innen allmennfysikk at hele skalaen benyttes i særlig utstrekning. Rundt fire prosent får laveste vurderingssiffer i allmennfysikk, mens psykisk helse, ører/hørsel og gangfunksjon er de øvrige kategoriene hvor minst én prosent får laveste vurderingssiffer. Det er ingen forskjeller av betydning mellom kvinner og menn i fordelingen av medisinske vurderingssifre. Totalt sett er det rundt 8 prosent som får vurderingssiffer 1 i minst én kategori – og som dermed klassifiseres «ikke tjenestedyktig» – mens ytterligere 15 prosent har 4 som laveste vurderingssiffer.

³⁷ I tillegg kan vurderingssiffer 2 og 3 benyttes for henholdsvis «midlertidig tjenestedyktig» og «utsatt kjennelse», men dette gjelder svært få kandidater. Vurderingssiffer 5 og 8 skal ikke benyttes, men 5 forekommer til en viss grad for årskullene 1992 og 1993 og i unntakstilfeller for årskullet 1994.



Figur 3.2 Fordeling av medisinske vurderingssifre i hver enkelt kategori og fordelingen av laveste siffer (minimum) i minst én kategori. Gjelder for kandidater født i 1994 med sesjon i normalperioden.

Det er altså en direkte sammenheng mellom klassifiseringen og fordelingen av kandidatene på den ene siden og den medisinske profilen på den andre siden. Kandidater med vurderingssifre 1 i medisinsk profil blir klassifisert som «ikke tjenestedyktig». Utfallet for disse kandidatene er dermed gitt uavhengig av øvrige testresultater og vurderinger. Det samme vil normalt gjelde kandidater som er tjenestedyktige, men ikke feltdyktige – det vil si som har 4 som laveste vurderingssifre eller 6 i psykisk helse – og resultatene fra sesjon bekrefter at disse kandidatene i all hovedsak ikke fordeles til tjeneste.³⁸

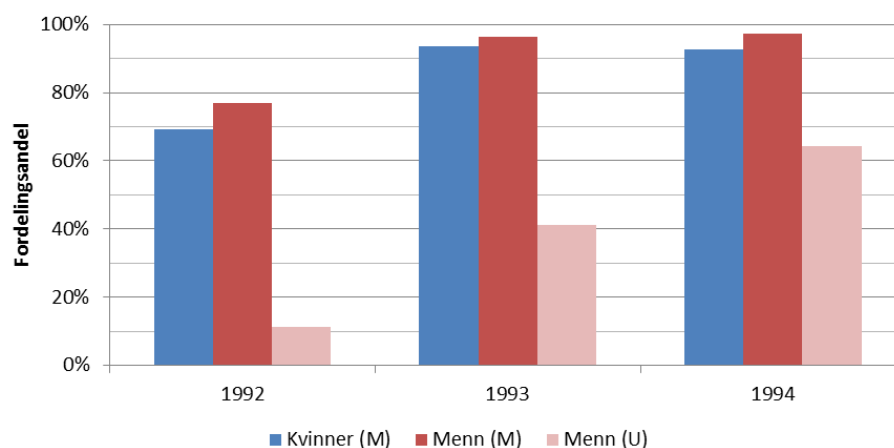
Vi vil nå se på fordelingen blant de *tilgjengelige* kandidatene, altså feltdyktige og motiverte kvinner og feltdyktige menn. For disse avhenger utfallet av sesjon av kapasitetsprofilen og sesjonsoffiserens vurdering. I 1994-kullet var det snaut 10 000 tilgjengelige kandidater på sesjon del 2 i normalperioden. Mer enn 80 prosent av de tilgjengelige kandidatene var menn, og mer enn 80 prosent av de tilgjengelige mennene ble vurdert som motiverte.

Figur 3.3 viser fordelingsandelen blant de tilgjengelige kandidatene for de tre første årskullene med todelt sesjonsordning.³⁹ I 1994-kullet var fordelingsandelen 93 prosent for kvinner. Dette

³⁸ Det finnes en del eksempler på kandidater med vurderingssifre 5 som er fordelt til tjeneste, men i 1994-kullet utgjør dette uansett svært få.

³⁹ For 1995-kullet mangler vi fullstendige helsedata for alle som var på sesjon i 2014.

betyr at et overveldende flertall av kvinnene som ut ifra medisinske krav og frivillighet er aktuelle for tjeneste, også blir tildelt tjeneste på sesjon del 2. Fordelingsandelen er omtrent den samme – 92 prosent – for menn. Her er det imidlertid en forskjell mellom motiverte og umotiverte, med en fordelingsandel på 97 prosent for motiverte menn sammenlignet med 64 prosent for umotiverte menn.



Figur 3.3 Fordelingsandel blant feltdyktige kandidater på sesjon del 2 i normalperioden, fordelt på årskull, kjønn og motivasjon (M/U).

3.2.2 Høyde og vekt på sesjon del 2

På sesjon del 2 blir kroppsmasseindeks (BMI⁴⁰) beregnet ut i fra målt høyde og vekt. Verdens helseorganisasjon (WHO) kategoriserer en BMI under 18,5 som *undervekt*, en BMI over 25 som *overvekt* og en BMI over 30 som *sterk overvekt*.⁴¹ Ut i fra denne inndelingen er 21 prosent av kandidatene på sesjon del 2 overvektige, men i de fleste tilfellene er dette lett til moderat overvekt, og sterk overvekt er observert kun hos fire prosent av kandidatene. Fire prosent av kandidatene er undervektige.

Ifølge Forsvarets diagnoseliste⁴² er det kun ved BMI>29 at overvekt skal regnes som en funksjonsnedsettelse. Feltdyktighet for overvektige vil avhenge av funksjonsevnen. I ekstreme tilfeller (BMI>35) klassifiseres man som «ikke tjenestedyktig». Undervekt skal ikke benyttes som et selvstendig klassifiserings- eller seleksjonskriterium på del 2.

En sammenstilling av vektdata med de medisinske vurderingssifrene viser at 50 prosent av de sterkt overvektige og 45 prosent av de undervektige oppnår 1 eller 4 som laveste vurderingssiffer, sammenlignet med 23 prosent for alle kandidater. For overvekt med BMI<30 er utslaget marginalt.

⁴⁰ BMI: *Body mass index*.

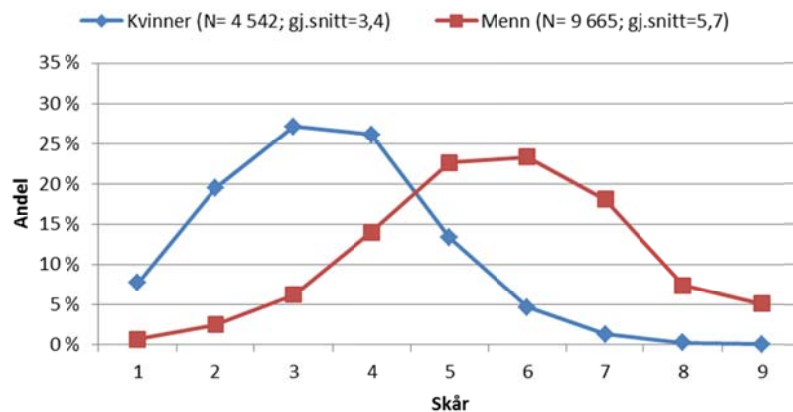
⁴¹ Denne inndelingen gjelder i utgangspunktet fra alder 19 år og oppover. For 18-åringer vil grenseverdiene for overvekt og sterk overvekt ligge noe lavere.

⁴² Sjef FSAN, 2013, vedlegg 1.

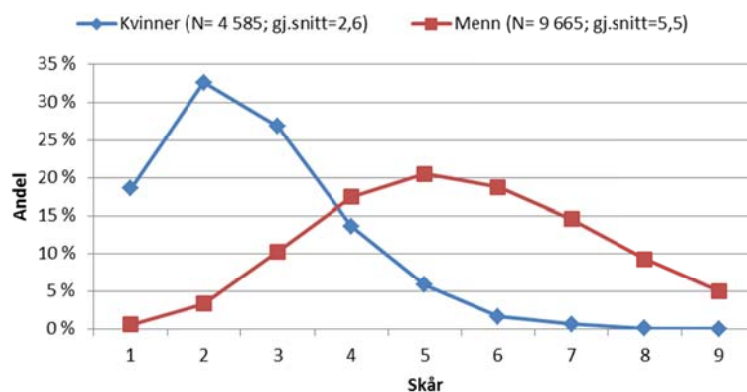
3.2.3 Fysiske tester på sesjon del 2

Det gjennomføres fysiske tester av kondisjon og muskelstyrke på sesjon del 2, og kandidatene gis en skår på en skala 1–9 innen hver av disse kategoriene. De fysiske testene har blitt fasett inn i løpet av de tre første årene med ny sesjonsordning, og det er først for 1994-kullet at godt over 90 prosent av kandidatene har gjennomført disse.

De fysiske testene er ikke kjønnsespesifikke, noe som gjør at kvinner skårer i gjennomsnitt langt lavere enn menn. I teorien skal dette resultatet, illustrert i figur 3.4 og figur 3.5, reflektere de biologiske forskjellene mellom kvinner og menns fysiske kapasitet. Flertallet av kvinner skårer i den nedre delen av skalaen, mens menn fordeler seg på en større del av skalaen. Skalaen blir dermed i praksis langt grovere for kvinner enn for menn, og i så måte er den mindre egnet til å gi et mål på hver enkelt kvinnes fysiske kapasitet. Fordelingen medfører at for tjenester hvor det er aktuelt med funksjonsspesifikke fysiske krav, må disse dermed settes slik at enten et stort flertall av kvinnene ikke tilfredsstillt kravet eller at de aller fleste menn vil tilfredsstillt kravet.



Figur 3.4 Fordeling av kondisjon på grunnlag av fysisk test for kvinner og menn født i 1994 på sesjon del 2 i normalperioden med antall (N) personer og gjennomsnitt.



Figur 3.5 Fordeling av muskelstyrke på grunnlag av fysisk test for kvinner og menn født i 1994 på sesjon del 2 i normalperioden med antall (N) personer og gjennomsnitt.

Forsvarets høgskole – Norges idrettshøgskole/Forsvarets institutt (FHS NIH/F) har fått i oppdrag å revidere de fysiske testordningene for Forsvaret, og har nylig levert sin innstilling.⁴³ I forslaget legges det opp til en differensiering av tjenestetyper etter hvor sentrale de fysiske kravene er for tjenesten. Hvis forslaget blir vedtatt, vil dermed noen tjenester få rene funksjonsspesifikke fysiske krav, mens andre tjenester vil få krav som i større eller mindre grad er kjønnsdifferensierte. Ved innføringen av allmenn verneplikt for kvinner blir det en utfordring for Forsvaret å finne den rette balansen mellom fysiske krav for de tjenestene som krever det, og kvinners mulighet til ulike typer tjeneste i Forsvaret.

Fordelingsandelen blant feltdyktige menn øker med resultatet på de fysiske testene, men allerede ved skår 3 i kondisjon og 2 i muskelstyrke er det over 80 prosent som fordeles. Også i den lille gruppen av feltdyktige menn med skår 1 er fordelingsandelen relativt høy. For feltdyktige og motiverte kvinner har de fysiske testene ingen målbar effekt på fordelingen, utover at det er en litt lavere fordelingsandel blant kvinner med skår 1 i kondisjon.

3.2.4 Test av allment evnenivå på sesjon del 2

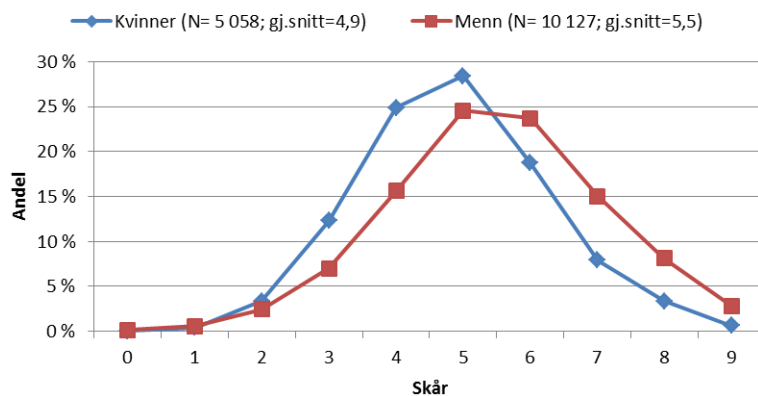
På sesjon del 2 testes kandidatenes kunnskaper i regning, figurforståelse og ordforståelse, også kalt *allment evnenivå (AE)*. Kandidatene gis en skår på en skala 0–9 med en forventet normalfordeling rundt 5. For vanlig førstegangstjeneste er det et krav til AE på minst 3, men det kan utvises skjønn for kandidater som ikke oppnår minstekravet. Enkelte tjenester har et høyere minstekrav, mens det for opptak til befalsutdanning er et krav om AE på minst 5.

Figur 3.8 viser at menn i gjennomsnitt skårer litt høyere på AE-testen enn kvinnene. Videre ser vi at det er en høyere andel menn (74 prosent) enn kvinner (59 prosent) som oppnår 5 eller høyere på testen. Til sammenligning har vi på sesjon del 1 sett at kvinnene har rapportert et noe høyere karaktersnitt fra ungdomsskolen.⁴⁴ Vi har ikke vurdert mulige årsaker til dette, men det er viktig at Forsvaret forsikrer seg om at AE-testene reflekterer den reelle egnetheten, uavhengig av kjønn, særlig ved innføringen av allmenn verneplikt for kvinner. Kjønnforskjellen på AE-testen har også blitt påvist i Forsvarets egen evaluering⁴⁵ av sesjonsordningen, og der er det vist at dette gjelder til tross for at de samme kvinnene i gjennomsnitt har rapportert et høyere karaktersnitt fra ungdomsskolen.

⁴³ Forsvarets høgskole (2014), *Innstilling – Revidert fysisk testordning for Forsvaret*, 2014.

⁴⁴ Køber og Strand, 2013. Analysen gjelder 1995-kullet.

⁴⁵ Forsvaret, 2014.



Figur 3.6 Fordeling av allment evnenivå for kvinner og menn født i 1994 på sesjon del 2 i normalperioden med antall (N) personer og gjennomsnitt.

For tilgjengelige kandidater med en AE-skår på minst 3 er det ingen vesentlige forskjeller i fordelingsandelen ut i fra hvilken AE-skar man oppnår. Blant kandidater med skår 2 eller dårligere – altså under det formelle kravet til førstegangstjeneste – er det drøyt én av tre som fordeles til tjeneste. Figur 3.8 viser imidlertid at det er en svært liten andel som oppnår skår 2 eller dårligere på AE-testen, både blant kvinner og blant menn.

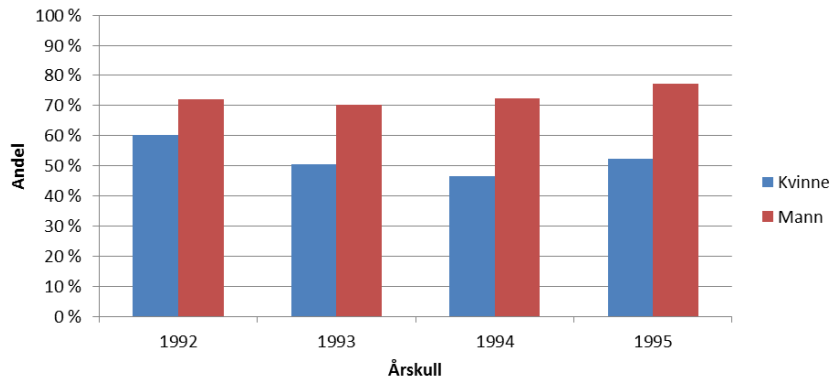
3.3 Gjennomføringsprognose på sesjon del 2

Sesjonsoffiseren vurderer hver enkelt kandidats evne til gjennomføring av førstegangstjeneste langs to dimensjoner: motivasjon, som motivert (M) eller umotivert (U), og egnethet på en skala 1–4 med 4 som best. Samlet sett gir dette en generell gjennomføringsprognose for kandidaten. For fordelte kandidater gis det også en spesiell gjennomføringsprognose med utgangspunkt i den kontingenten som kandidaten er tildelt.

3.3.1 Motivasjon

Figur 3.7 viser at det har vært en nedgang i andelen motiverte kvinner på sesjon del 2, fra rundt 60 prosent for 1992-kullet til så vidt over 50 prosent for 1995-kullet. Det har samtidig vært en økning i antall kvinner på sesjon, og *antallet* motiverte kvinner på sesjon del 2 er høyest i 1995-kullet. Blant menn ligger andelen motiverte godt over 70 prosent og har økt noe. Andelen motiverte er av *alle* som har blitt klassifisert på sesjon del 2, og i hvert av årskullene er det noen få prosent som ikke har blitt vurdert.

Vurderingen av motivasjon er ikke direkte sammenlignbar på tvers av kjønn. Mens kvinner *må* ta stilling til om de ønsker tjeneste eller ikke, er ikke dette en problemstilling for menn. For kvinner vil dermed motivasjon i prinsippet være det samme som frivillighet, mens det for menn er sesjonsoffiserens subjektive vurdering av motivasjon som gjelder.

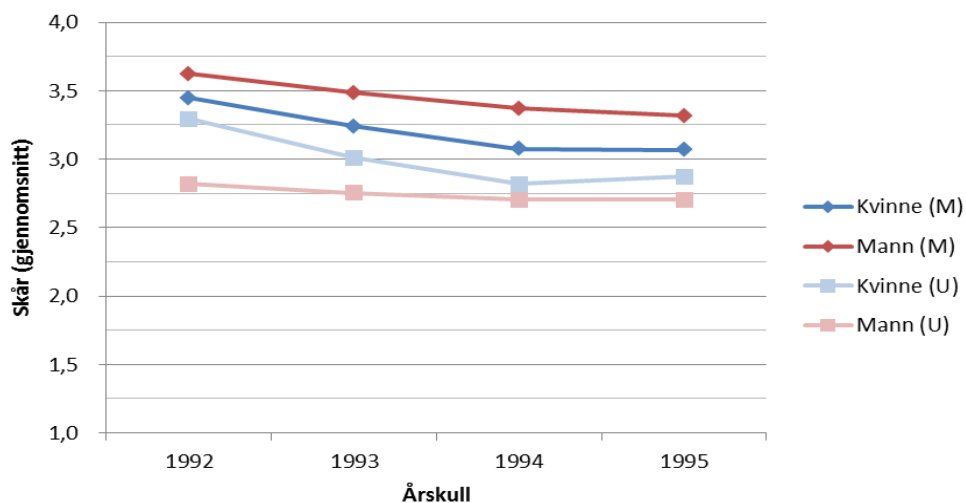


Figur 3.7 Andel av kandidatene med sesjon i normalperioden som vurderes som motiverte. Fordelt på årskull og kjønn.

3.3.2 Vurdering av egnethet

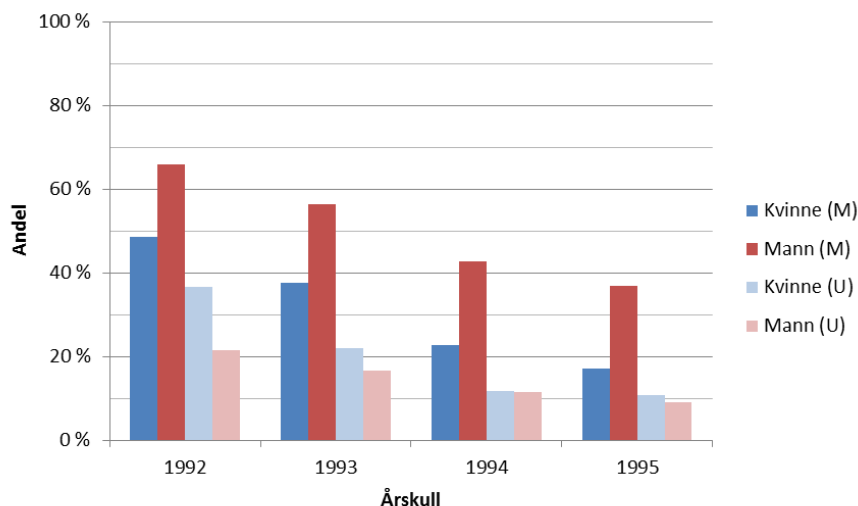
Figur 3.8 viser at den gjennomsnittlige vurderingen av egnethet har gått noe ned i perioden, og at den har falt mer for kvinner enn for menn. Kjønnforskjellen kan forklares med at flere kvinner kalles inn til sesjon del 2 enn tidligere, men det er ingenting som tilsier at den generelle kvaliteten på kandidatene har gått ned. En mulig forklaring kan være at innføring av fysiske tester gir sesjonsoffiserene et bedre grunnlag for å skille mellom de beste og de nest beste kandidatene.

Figur 3.8 viser også at motiverte kandidater generelt vurderes som bedre egnet enn umotiverte kandidater, og at denne forskjellen er klart størst for menn. Den opplagte forklaringen er at godt egnede kandidater er mer motiverte, og at dette gjelder i større grad for menn enn for kvinner. En annen mulig forklaring er at sesjonsoffiserens vurdering av mannlige kandidaters motivasjon påvirkes av om kandidaten er godt egnet til førstegangstjeneste. Det vil si at om en mann er godt egnet, er det mer sannsynlig at han også vurderes som motivert. Det samme kan ikke gjelde for kvinner, i og med at motivasjon her er det samme som frivillighet.



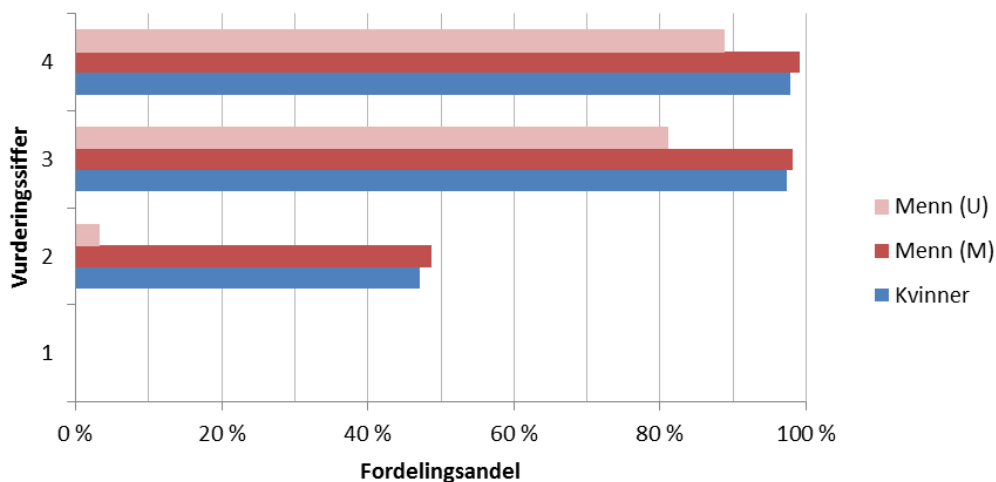
Figur 3.8 Gjennomsnittsskår for vurdering av egnethet for kandidater som har vært til sesjon i normalperioden i årskullene 1992 – 1994. Fordelt på kjønn og motivasjon (M/U).

Figur 3.9 viser at andelen som vurderes som toppkandidater – altså kandidater med vurderingssiffer 4 – har falt. Dette gjelder for både motiverte og umotiverte og for begge kjønn. Dette kan tyde på en strengere praksis for bruk av skalaen i de senere årskullene. Vi ser også at det er en betydelig høyere andel menn som får vurderingssiffer 4. Bakgrunnstallene viser at en stor andel kvinner får vurderingssiffer 3, det vil si at de regnes blant de nest beste kandidatene.



Figur 3.9 Andel med skår 4 i vurdert egnethet blant kandidater som har vært til sesjon i normalperioden i årskullene 1992–1995. Fordelt på kjønn og motivasjon (M/U).

Figur 3.10 viser hvordan fordelingsandelen blant tilgjengelige kandidater varierer med sesjons-offiserens vurdering av egnethet for tjeneste, og vi ser at det er et markert skille mellom vurderingssifrene 2 og 3. Av motiverte kvinner og menn med vurderingssiffer 3 eller 4 fordeles de aller fleste til tjeneste, mens det gjelder for snaut halvparten av dem med vurderingssiffer 2. Det er få kandidater som får vurderingssiffer 1, og ingen av disse fordeles til tjeneste.



Figur 3.10 Andel som fordeles til tjeneste blant feltdyktige kandidater i 1994-kullet, sortert etter vurdert egnethet.

For kandidater med direktefordeling til tjeneste gis det også en spesiell gjennomføringsprognose, men denne skiller seg i liten grad fra den generelle. Motivasjonen endres kun hos én prosent av de direktefordelte, og i noe større grad i positiv retning enn i negativ retning. Den vurderte egnetheten endres hos tre prosent etter fordeling.

4 Sammenhenger mellom sesjon del 1 og sesjon del 2

Hensikten med sesjon del 1 er å gjøre en grovsortering av kandidater som møter til sesjon del 2. De viktigste kriteriene for fordeling til tjeneste på sesjon del 2 er helse og frivillighet for kvinner. I kapittel 3 så vi at fordelingsandelen er høy både blant feltdyktige menn og blant feltdyktige og motiverte kvinner. Dette gjør at opplysningene om helse og motivasjon på sesjon del 1 er spesielt viktige. I dette kapitlet ser vi på sammenhengene mellom nettopp helsedata og motivasjonsdata på del 1 og del 2.

4.1 Helseopplysninger på sesjon del 1 og sesjon del 2

Det viktigste på sesjon del 1 er helseopplysningene, og spørsmålene under rubrikken «Min helse» er også samlet først i egenerklæringen. Helseopplysningene kan deles inn i fire grupper:

- sykdommer, funksjonshemninger og skader
- andre helseplager
- høyde og vekt
- treningsmengde og fysisk form

4.1.1 Sykdommer, funksjonshemninger og skader

I egenerklæringen på sesjon del 1 blir kandidatene bedt om å oppgi hvilke sykdommer, funksjonshemninger eller skader de har. Dette gjøres med utgangspunkt i en liste med diagnoser. Flere av de oppgitte diagnosene anses som ikke forenelige med tjeneste i Forsvaret, og vi kan gå ut fra at det er ingen eller svært få med de aktuelle diagnosene som selekteres til sesjon del 2. Det vil derfor ikke være mulig å studere hvilken effekt disse diagnosene eventuelt ville ha hatt på det videre sesjons- og tjenesteløpet.

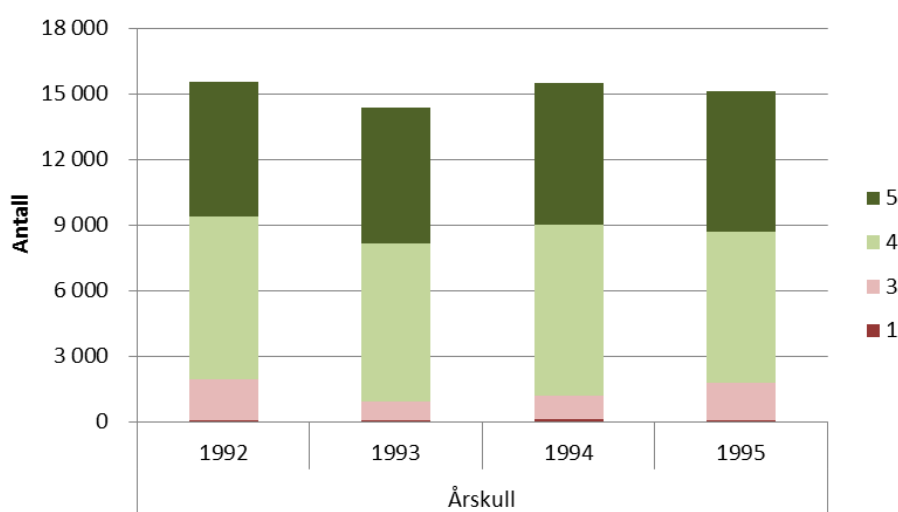
4.1.2 Andre helseplager

I egenerklæringen på sesjon del 1 blir kandidatene bedt om å angi eventuelt omfang av 10–12 mulige helseplager på en firedelt skala. De nøyaktige svaralternativene varierer noe, men kan omregnes til en skår etter følgende mønster:⁴⁶

- 1 – store problemer
- 3 – en del problemer
- 4 – små problemer
- 5. – ingen problemer

⁴⁶ Den angitte skalaen er den samme som FPVS benytter i preseleksjonen, hvor høy skår gir økt sannsynlighet for seleksjon. Den kan dermed sies å være representativ for forholdet mellom de ulike svaralternativene.

Vi kan dermed beregne en *helseskår på sesjon del 1* ved å ta den laveste enkeltskåren for hver kandidat. Vi sier da eksempelvis at en kandidat som har oppgitt små eller ingen problemer i samtlige kategorier, har helseskår 4. Figur 4.1 viser fordelingen av helseskår på sesjon del 1 for kandidatene som senere har møtt til sesjon del 2 i normalperioden i årskullene 1992–1995. I hvert av årskullene er det drøyt 40 prosent av kandidatene som ikke har oppgitt noen helseproblemer (skår 5) på sesjon del 1, og rundt halvparten som kun har oppgitt små helseproblemer (skår 4). Kandidater med utsatt sesjon har gjennomgående en lavere helseskår på sesjon del 1. Merk at helseskåren ikke nødvendigvis er sammenlignbar fra ett år til det neste, ettersom listen over helseplager det spørres om, har endret seg noe fra år til år.



Figur 4.1 Helseskår på sesjon del 1 for kandidater som har møtt til sesjon del 2 i normalperioden for årskullene 1992–1995.

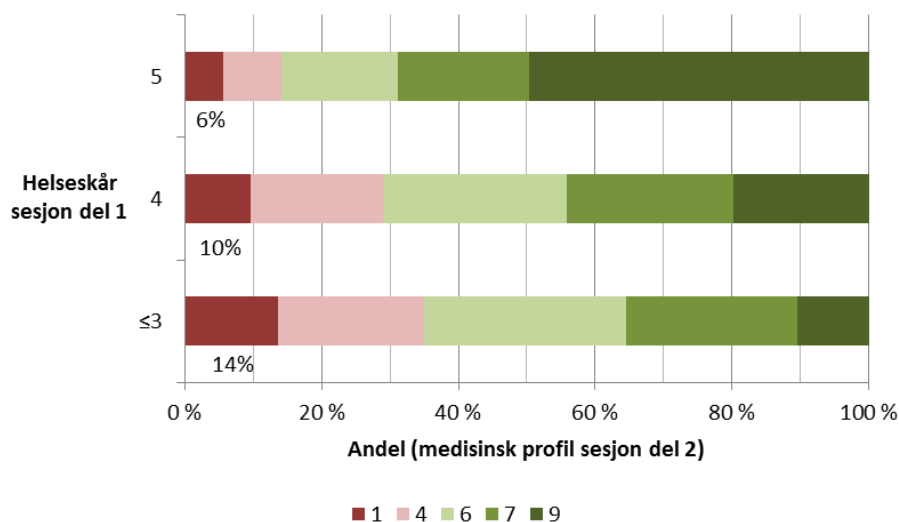
Vi vil nå se på sammenhengen mellom helseskåren på sesjon del 1 og den medisinske profilen⁴⁷ på sesjon del 2. Figur 4.2 viser denne sammenhengen for kandidater født i 1994 med sesjon del 2 i normalperioden.⁴⁸ Merk at medisinsk profil 1 på sesjon del 2 tilsvarer «ikke tjenestedyktig». Det er bare 6 prosent av kandidatene som ikke har rapportert noen helseproblemer på sesjon del 1 (skår 5), som blir klassifisert som «ikke tjenestedyktig». Til sammenligning er det hele 14 prosent av kandidatene som rapporterer en del eller store helseproblemer på sesjon del 1 (skår 3 eller dårligere), som blir klassifisert som «ikke tjenestedyktig».⁴⁹ Dette viser at det er et potensial for å redusere frafallet på grunn av helse på sesjon del 2 ved å selektere i enda større grad på helse på sesjon del 1,⁵⁰ men en mer detaljert analyse vil være nødvendig.

⁴⁷ Med medisinsk profil på sesjon del 2 mener vi her det laveste vurderingssifferet i de ti kategoriene for legeundersøkelsen på del 2.

⁴⁸ Vi ser kun på ett årskull fordi praksisen for bruk av vurderingssifrene på sesjon del 2 har endret seg i løpet av de første årene med todelt sesjonsordning.

⁴⁹ Gruppen med helseskår 1 eller 3 er betydelig mindre enn de øvrige, jf. figur 4.1.

⁵⁰ Tilsvarende tall for 1992-kullet, der en langt større gruppe med helseskår 3 eller dårligere på sesjon del 1 kom videre til sesjon del 2, viser at hele 30 prosent av disse kandidatene ble klassifisert som «ikke tjenestedyktig» (medisinsk profil 1) på sesjon del 2. Det er derfor tydelig at FPVS allerede har iverksatt tiltak for å redusere frafallet.



Figur 4.2 Fordeling av medisinsk profil for kandidater født i 1994 med sesjon del 2 i normalperioden med helseskår ≤ 3 ⁵¹, 4 eller 5 på sesjon del 1.

4.1.3 Høyde og vekt

I egenerklæringen på sesjon del 1 blir kandidatene bedt om å oppgi sin høyde og vekt. Dette er en del av grunnlaget for preseleksjonen, men det er kun i ekstreme tilfeller eller i kombinasjon med andre opplysninger at det benyttes som et seleksjonskriterium. Vi har derfor ikke gjort noen separat analyse av høyde og vekt.

Statistisk sentralbyrå (SSB) har sammenlignet vektdata på sesjon del 1 og del 2, og blant annet observert at ungdommer med lav vekt til en viss grad rapporterer for høy vekt, mens ungdommer med høy vekt i stor grad rapporterer for lav vekt.⁵² Det er naturlig at det er et visst avvik mellom høyde- og særlig vektdata på del 1 og del 2, ikke bare fordi del 1 er basert på egenrapportering, men også fordi det normalt går 6–18 måneder fra del 1 til del 2.

4.1.4 Treningsmengde og fysisk form

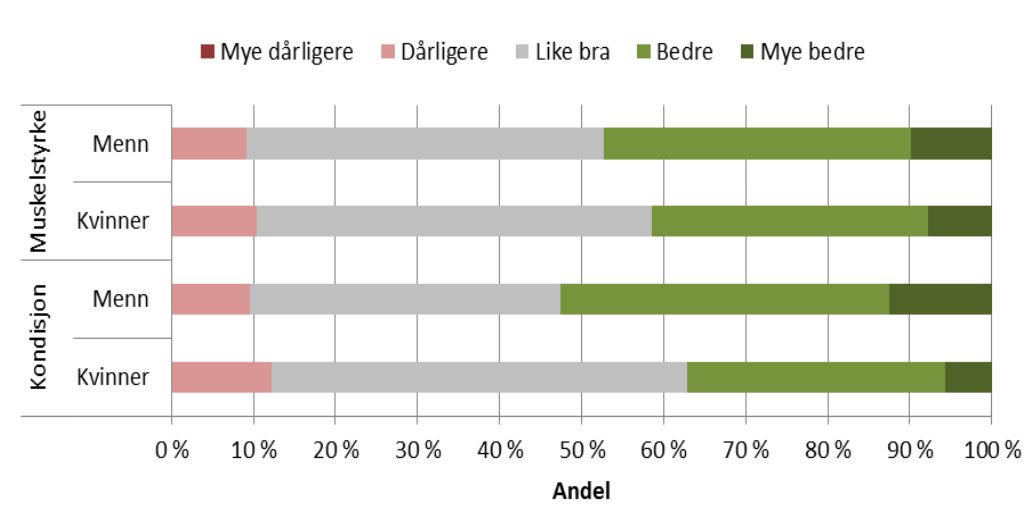
I egenerklæringen på sesjon del 1 blir kandidatene bedt om å vurdere sin egen kondisjon og muskelstyrke sammenlignet med jevnaldrende av samme kjønn. Tidligere analyser⁵³ viser at de i snitt har en balansert vurdering av sin egen form, men med en tydelig kjønnsforskjell, hvor menn har en noe mer positiv vurdering av sin egen fysiske form enn kvinner har. Egenvurderingene av fysisk form er en viktig del av grunnlaget for preseleksjonen, så det er naturlig å forvente en overvekt av kandidater med god fysisk form på sesjon del 2, noe figur 4.3 bekrefter for 1994-kullet. Fremdeles er det en tydelig kjønnsforskjell, særlig i vurderingen av egen kondisjon. Det økte inntaket av kvinner i 1994-kullet har ført til en lavere andel som betrakter sin egen fysiske

⁵¹ Helseskår 1 og 3 er slått sammen til « ≤ 3 ».

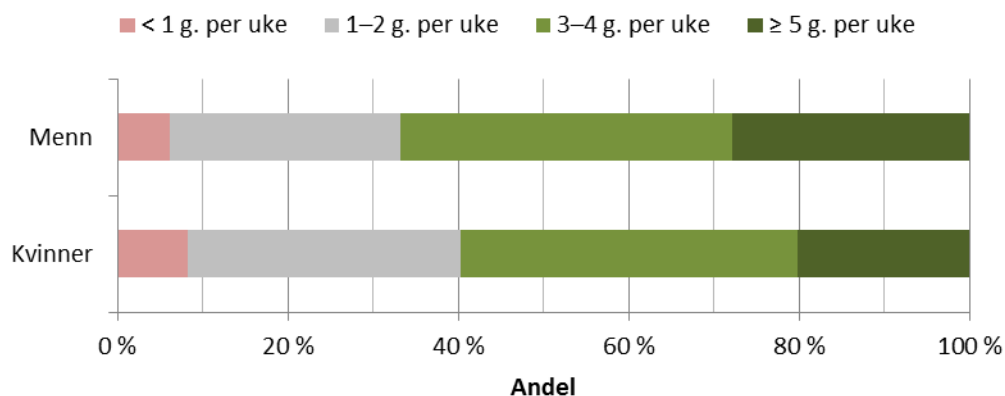
⁵² Kjelvik, J. (2013), *17-årige ungdommer – hver 10. jente undervektig?* Samfunnsspeilet 1/2013, Statistisk sentralbyrå.

⁵³ Fauske, 2011; Fauske, 2012; Køber og Strand, 2013.

form som god, men spørsmålsformuleringen har blitt endret noe fra år til år. Drøyt ti prosent av kandidatene mener at de har en dårligere fysisk form enn jevnaldrende av samme kjønn.



Figur 4.3 Svarfordeling på spørsmålene «Hvordan er din kondisjon/muskelstyrke om du sammenligner deg med jevnaldrende av samme kjønn?» på sesjon del 1 for kvinner og menn født i 1994 som har vært på sesjon del 2 i normalperioden.

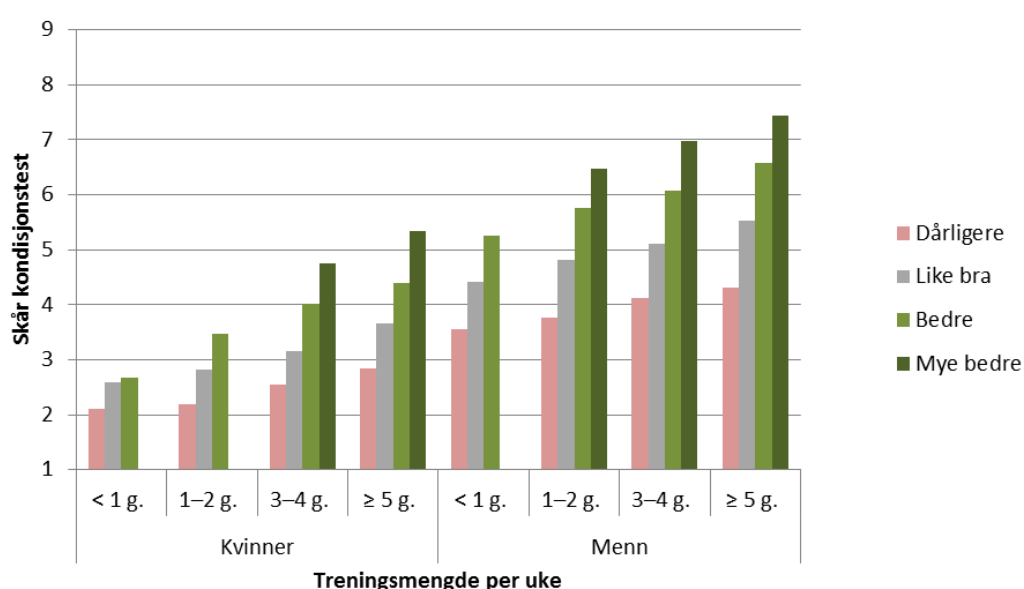


Figur 4.4 Svarfordeling på spørsmålet «Hvor ofte trener du fysisk i fritiden?» på sesjon del 1 for kvinner og menn født i 1994 som har vært på sesjon del 2 i normalperioden.

Når vi sammenligner sesjon del 1 og sesjon del 2, er det naturlig å forvente en samvariasjon mellom egenvurdert form og egenrapportert trening på den ene siden og fysiske testresultater på den andre siden. Figur 4.5 viser gjennomsnittresultatet på kondisjonstesten for ulike grupper, og vi ser tydelig hvordan det varierer med egenvurdert kondisjon (angitt med farger) og treningsmengde (langs den horisontale akse).⁵⁴ For eksempel vil en kvinne som mener hun har like bra kondisjon som andre kvinner og som trener én–to ganger i uken, i gjennomsnitt oppnå 2,8 på

⁵⁴ En enkel lineær regresjonsanalyse, hvor vi benytter FPVS' skår av svarene på sesjon del 1, viser at sammenhengen er statistisk signifikant. Dette er imidlertid ikke oppsiktsvekkende – det motsatte ville vært at svarene og testresultatene var helt tilfeldige i forhold til hverandre.

kondisjonstesten. Tilsvarende tall for menn er 4,8. I begge tilfeller vil kandidaten ha over 90 prosent sannsynlighet for å bli fordelt til tjeneste forutsatt at vedkommende blir erklært feldyktig og enten er en vernepliktig mann eller en frivillig kvinne. Til sammenligning vil en kvinne som mener at hun har bedre kondisjon enn andre kvinner og som trener tre–fire ganger i uken, i gjennomsnitt oppnå 4,0, mens en mann i samme kategori vil oppnå 6,1. Samtidig ser vi relativt store standardavvik innenfor hver enkelt gruppe – i størrelsesorden 0,9–1,3 for kvinner og 1,2–1,5 for menn – noe som betyr at vi i liten grad kan forutsi testresultatene. Det er en tilsvarende sammenheng mellom resultatene på styrketesten og egenvurdert muskelstyrke og egenrapportert treningsmengde, men den er ikke like tydelig som for kondisjon. Både for kondisjon og muskelstyrke er sammenhengene sterkere for menn, men en viktig faktor her er at mennene har større spredning i de fysiske testresultatene.



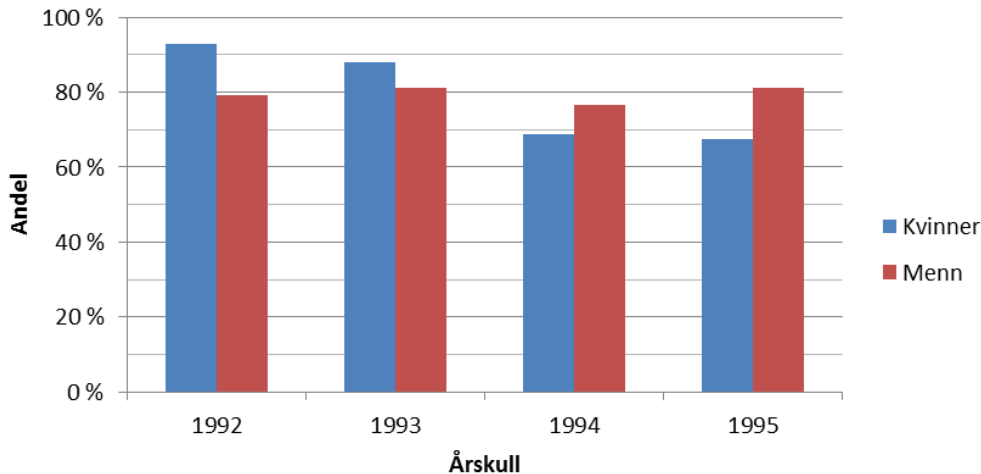
Figur 4.5 Gjennomsnittlig skår på kondisjonstest for ulike kombinasjoner av egenvurdert fysisk form og treningsmengde for kvinner (t.v.) og menn (t.h.) født i 1994 og på sesjon del 2 i normalperioden.⁵⁵

4.2 Motivasjon og egnethet på sesjon del 1 og sesjon del 2

For kvinner er motivasjon en svært viktig del av seleksjonsgrunnlaget både på sesjon del 1 og sesjon del 2. Vi har imidlertid sett at også menn selekteres i langt større grad om de er motiverte – både på sesjon del 1, jf. kapittel 2.2, og på sesjon del 2, jf. kapittel 3.

I egenerklæringen på sesjon del 1 blir kandidatene bedt om å angi hvorvidt de ønsker tjeneste i Forsvaret eller ikke. Figur 4.6 viser andelen som har oppgitt at de ønsker tjeneste blant kvinner og menn som møter til sesjon del 2. Vi ser at blant kvinner har denne andelen falt fra over 90 prosent i 1992-kullet til under 70 prosent i 1995-kullet, men det er viktig å huske at det har vært en økning i antallet kvinner som kalles inn til sesjon del 2. Blant menn er andelen motiverte relativt stabil og rundt 80 prosent.

⁵⁵ Kombinasjoner med færre en ti individer er ikke beregnet.

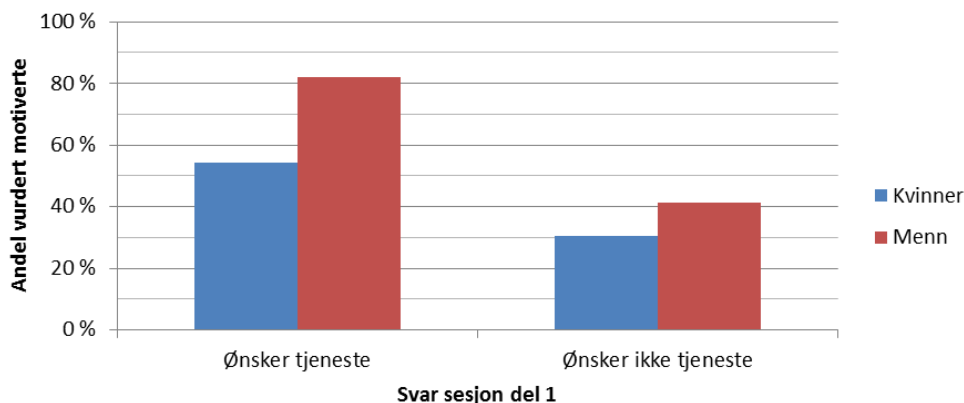


Figur 4.6 Andel som på sesjon del 1 har oppgitt at de ønsker tjeneste i Forsvaret, blant kvinner og menn som har vært på sesjon del 2 i normalperioden.

For både kvinner og menn er mønsteret i store trekk det samme som det vi så for vurdert motivasjon på del 2 i figur 3.7, og det er derfor interessant å se i hvilken grad det er en sammenheng mellom disse to variablene. Det er viktig å påpeke at disse to variablene ikke representerer det samme. Det er dessuten en viktig kjønnsforskjell ved at motivasjon representerer frivillighet for kvinner og dermed er en avgjørende faktor. På individnivå er dessuten motivasjon en «ferskvare» som kan endres fra en dag til den neste, men det er likevel interessant å studere utviklingen på gruppenivå.

Figur 4.7 viser at det er en stor forskjell på andelen som vurderes som motiverte på sesjon del 2 ut ifra hva man har oppgitt av motivasjon på sesjon del 1, og særlig stor er forskjellen blant menn. Vi har her kun sett på 1994-kullet, i og med at preseleksjonen er såpass ulik for de to første årene. 82 prosent av mennene som oppga at de ønsket tjeneste på sesjon del 1, vurderes som motiverte på sesjon del 2, mens det samme gjelder for 41 prosent av dem som oppga at de *ikke* ønsket tjeneste. Tilsvarende tall for kvinner er henholdsvis 54 prosent og 30 prosent.

Vi observerer også at det er mange som «ombestemmer seg», det vil si som er motiverte selv om de svarte at de ikke ønsket tjeneste på del 1 eller vice versa. Kvinnene er overrepresentert i denne gruppen – rundt 40 prosent av kvinnene endrer motivasjon, sammenlignet med 21 prosent av mennene – men dette er ikke unaturlig i og med at kvinnene er jevnere fordelt på motiverte og umotiverte. Særlig interessant er det at 30 prosent av de kvinnene som er valgt til sesjon del 2 til tross for at de oppga at de ikke ønsket tjeneste på del 1, erklærer seg som frivillige på sesjon del 2. I 1994-kullet gjelder dette nesten 500 kvinner. Forsvaret risikerer med andre ord å miste mange potensielt motiverte kvinner ved å basere seleksjon til sesjon del 2 kun på oppgitt motivasjon på sesjon del 1. Potensialet for å påvirke ungdommers holdninger og motivasjon i perioden mellom sesjon del 1 og sesjon del 2 må derfor anses som stort, en utfordring og mulighet som Forsvaret må være seg bevisst.



Figur 4.7 Andel kvinner og menn som er vurdert som motiverte på sesjon del 2, fordelt etter om de på sesjon del 1 har oppgitt at de ønsker tjeneste eller ikke. Gjelder kandidater født i 1994 på sesjon del 2 i normalperioden.

5 Frafall etter sesjon del 2

Med *frafall etter sesjon del 2* mener vi alle som har blitt fordelt til førstegangstjeneste på sesjon del 2, men som enten ikke møter til tjenesten eller faller fra underveis i tjenesten. Både sletting fra rullene og overføring til tjenestereserven regnes i denne sammenheng som frafall. Utsettelse av tjeneste eller omfordeling til annen tjeneste, for eksempel ved at man tas opp til befalsutdanning, regnes ikke som frafall.

I dette kapitlet vil vi forsøke å besvare følgende spørsmål:

- Når skjer frafallet etter sesjon del 2, og hvilke årsaker har det?
- Hvilke indikatorer på frafall finnes i sesjon del 1 og del 2?

5.1 Frafallstidspunkt og -årsaker

Vi deler frafallet etter sesjon del 2 inn i to undergrupper: *frafall før innrykk*, som beskrevet i kapittel 2.5, og *frafall i førstegangstjenesten*, som beskrevet i kapittel 2.7.

5.1.1 Frafall før innrykk

Med *frafall før innrykk* mener vi altså alle som har blitt fordelt til førstegangstjeneste på sesjon del 2, men som slettes fra rullene eller overføres til tjenestereserven uten å ha møtt til tjeneste. Sletting fra rullene før innrykk kan ha ulike årsaker, og de viktigste er: nedskrivning av medisinsk profil til «ikke tjenestedyktig», endring av frivillighet (kvinner) eller militærneking (menn). Ved overføring til tjenestereserven oppgis det normalt ingen årsak.

Figur 2.6 viste et frafall før innrykk på henholdsvis rundt 40 prosent og 6–7 prosent for kvinner og menn født i 1994 som er direktefordelt til tjeneste sommer/høst 2013 eller vinter/vår 2014. Totalt sett dreier dette seg om omtrent 600 kvinner og 400 menn.

Frafallet blant kvinner skyldes i 99 prosent av tilfellene sletting fra rullene på grunn av endring av frivillighet. Dette er altså kvinner som på sesjon del 2 har erklært seg frivillige, men som benytter seg av muligheten til å trekke seg før innrykk.

Blant menn er det rundt 75 prosent av frafallet som er overføring til tjenestereserven. Årsak oppgis normalt ikke ved denne type frafall, men mange av disse har fått nedjustert den medisinske profilen sin til «ikke feltdyktig» i etterkant av sesjon del 2. De øvrige 25 prosent av frafallet blant menn er sletting fra rullene, først og fremst på grunn av nedskrivning av medisinsk profil til «ikke tjenestedyktig» eller militærnekting.

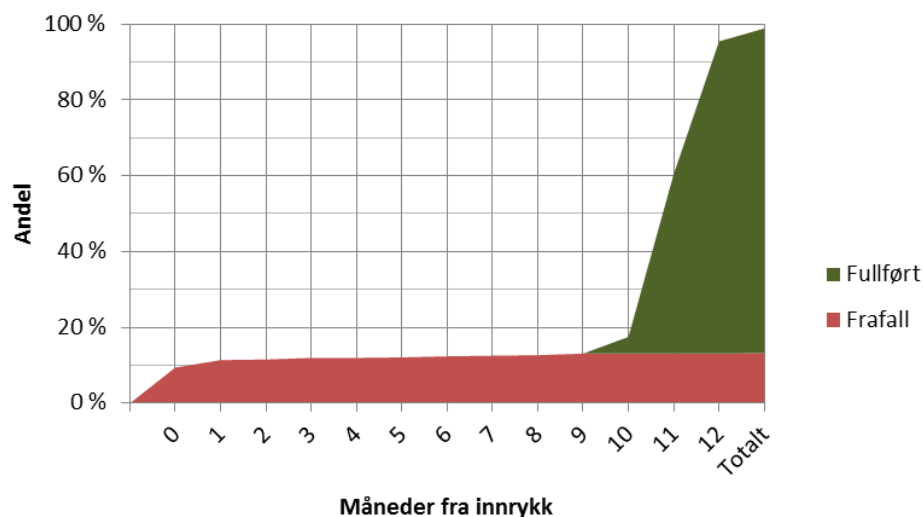
5.1.2 Frafall i førstegangstjenesten

Med *fracfall i førstegangstjenesten* mener vi altså alle som har møtt til tjeneste, men som slettes fra rullene eller overføres til tjenestereserven uten å ha fullført førstegangstjenesten. Frafallsårsak blir normalt oppgitt som sluttkode både ved sletting og ved overføring til tjenestereserven. De vanligste årsakene er nedskrivning av medisinsk profil til «ikke tjenestedyktig» eller «ikke feltdyktig» eller endring av frivillighet (kvinner).

Figur 2.10 viste et frafall i førstegangstjenesten på henholdsvis 13 prosent og 10 prosent for kvinner og menn født i 1994 som har møtt til tjeneste sommer/høst 2013. Dette er noe lavere enn det totale frafallet i førstegangstjenesten, som er på rundt 15 prosent, jf. kapittel 2.7. Dette skyldes delvis at frafallet generelt er høyere i senere kontingenter, men også at det er en relativt høy andel «uavklart» i de aktuelle kontingentene. Andelen «uavklart» er noe høyere blant menn, og frafallsprosenten må derfor antas å øke noe for disse. Mer enn halvparten av dette frafallet skyldes nedskrivning av medisinsk profil til «ikke tjenestedyktig», mens en noe mindre andel skyldes nedskrivning av medisinsk profil til «ikke feltdyktig». Rundt halvparten av frafallet blant kvinnene skyldes benyttelse av angrefristen⁵⁶.

Figur 5.1 viser antall måneder fra innrykk til frafall eller fullføring av tjeneste for kvinner og menn født i 1993 som har møtt til tjeneste sommer/høst 2012 eller vinter/vår 2013. Vi ser at det aller meste av frafallet skjer i løpet av de første ukene i tjenesten. I det aktuelle utvalget er det snaut ti prosent av kandidatene som faller fra i samme kalendermåned som innrykket, mens ytterligere to prosent faller fra i påfølgende kalendermåned. De aller fleste som fullfører førstegangstjenesten, registreres som fullført 11 eller 12 måneder etter innrykk. Endring av frivillighet (kvinner) skjer, naturlig nok, alltid i løpet av de første ukene. Nedskrivning til «ikke feltdyktig» skjer også nesten utelukkende i starten av førstegangstjenesten, mens nedskrivning til «ikke tjenestedyktig» også forekommer senere.

⁵⁶ Kvinner som møter til førstegangstjeneste, må signere en kontrakt om tjenesteplikt med villighetserklæring, men kan si opp denne innen en frist på 30 dager.



Figur 5.1 Andel frafall og fullført som funksjon av tjenestetid, det vil si antall kalendermåneder⁵⁷ fra innrykk til frafall eller fullført, for menige født i 1993 møtt til tjeneste sommer/høst 2012 eller vinter/vår 2013.

5.2 Statistisk analyse av frafall etter sesjon del 2

I dette kapittelet vil vi undersøke om det er visse grupper som har en høyere eller lavere sannsynlighet for frafall etter sesjon del 2. Utgangspunktet for analysen er informasjonen som er samlet om den enkelte på sesjon del 1 og sesjon del 2.

Vi har sett at frafall før innrykk og frafall i førstegangstjenesten har ulike årsaker, og vi gjennomfører derfor separate analyser av disse to typene av frafall. I og med at kvinner har mulighet til å trekke seg fra tjeneste, arter dette frafallet seg grunnleggende forskjellig for kvinner og menn. Vi har derfor også valgt å gjøre separate analyser for kvinner og menn.

Analysen vurderer kun statistiske sammenhenger og ikke årsakssammenhenger.

5.2.1 Variabler i analysen

Den avhengige variabelen i en statistisk analyse, *responsvariabelen*, er fenomenet man ønsker å undersøke. De uavhengige variablene, *forklaringsvariablene*, er faktorer som kan tenkes å påvirke eller henge sammen med dette fenomenet. Responsvariabelen i analysene vi skal gjennomføre her, er frafall fra førstegangstjenesten, henholdsvis før innrykk og i tjeneste.

En del av datagrunnlaget fra sesjon er ikke direkte sammenlignbart fra et år til det neste, for eksempel ved at spørsmål på sesjon del 1 er byttet ut eller at prosedyrene for testing er endret på sesjon del 2. Vi har derfor valgt å se kun på 1994-kullet i denne analysen. Siden datagrunnlaget er fra august 2014, er det kun de første kontingentene vi kan vurdere. Analysen av frafall før innrykk vil bli gjennomført for kvinner og menn født i 1994 som er direktefordelt til tjeneste

⁵⁷ Menige med 0 måneders tjenestetid har avbrutt førstegangstjeneste i samme kalendermåned som innrykket.

sommer/høst 2013 eller vinter/vår 2014. Analysen av frafall i tjeneste vil bli gjennomført kun for kvinner og menn født i 1994 som har møtt til tjeneste sommer/høst 2013, i og med at det er for tidlig å vurdere frafall i vinter/vår-kontingenten 2014 per august 2014.

En svakhet ved analysen som det er viktig å ta hensyn til når man fortolker resultatene, er at den omfatter kun de selekterte. Vi vet ikke hvorvidt de som *ikke* ble valgt videre til førstegangs-tjeneste ville ha gjennomført eller ikke, og vi kan dermed ikke vurdere gyldigheten av de seleksjonskriteriene som er benyttet.

Datamaterialet fra sesjon del 1 og sesjon del 2 omfatter mange variabler som kan tenkes å ha en sammenheng med evnen til å gjennomføre tjeneste, og som dermed er aktuelle forklaringsvariabler. Vi har, basert på analysene i de foregående kapitlene og tidligere rapporter samt diskusjoner med FPVS, identifisert seks sentrale egenskaper ved den enkelte som vi ønsker å kontrollere mot registrert frafall fra førstegangstjenesten. For hver av disse finnes det én eller flere mulige variabler i datasettet. For å gjøre variablene sammenlignbare har vi *dikotomisert* hver av dem, det vil si at hver variabel tar nøyaktig to verdier. Variabler som deler utvalget inn i to grupper, f.eks. motivert/umotivert, er naturlig dikotomisert. For variabler som er angitt relativt til en skala, f.eks. ved hjelp av vurderingssiffer, har vi identifisert relevante terskelverdier basert på analysene i kapittel 3 og 4. Nedenfor presenterer vi de seks faktorene. Innenfor hver faktor presenterer vi de ulike gruppene som vil bli analysert. Hver gruppe gir opphav til én dikotomisert forklaringsvariabel.

1) Fysisk form

Fysisk form er et viktig seleksjonskriterium både på del 1 og på del 2, men det er likevel noe spredning i fysisk form blant dem som velges videre til tjeneste. Vår hypotese er at kandidater som trener ofte og er utholdende og sterke, har et lavere frafall i førstegangstjenesten. Gruppene som vil bli analysert, er de som:

- a. trener ofte, dvs. minst tre ganger i uken (egenrapportering, del 1)
- b. mener at de har bedre kondisjon enn jevnaldrende av samme kjønn (egenrapportering, del 1)
- c. mener at de har bedre muskelstyrke enn jevnaldrende av samme kjønn (egenrapportering, del 1)
- d. har kondisjon over gjennomsnittet for sitt kjønn (fysisk test del 2), dvs. skår 4 eller bedre for kvinner og skår 6 eller bedre for menn, jf. figur 3.4
- e. har muskelstyrke over gjennomsnittet for sitt kjønn (fysisk test del 2), dvs. skår 3 eller bedre for kvinner og skår 6 eller bedre for menn, jf. figur 3.5

2) Motivasjon for tjeneste og/eller utdanning i Forsvaret

For kvinner er motivasjon for tjeneste et svært viktig seleksjonskriterium ved sesjon del 1, og et *avgjørende* sådant ved sesjon del 2. For menn er ikke motivasjon avgjørende for seleksjonen. Vår hypotese er at kandidater som ønsker tjeneste og/eller utdanning i Forsvaret, har et lavere frafall både før innrykk og i førstegangstjenesten. Gruppene som vil bli analysert, er de som:

- a. ønsker tjeneste i Forsvaret (egenrapportering, del 1)
- b. er interessert i én eller flere utdanninger i Forsvaret (egenrapportering, del 1)
- c. vurderes som motivert for tjeneste i Forsvaret (sesjonsoffiserens vurdering av generell motivasjon, del 2)⁵⁸

3) Helse

Samlet sett er helse det viktigste seleksjonskriteriet for førstegangstjeneste. Kandidater som oppgir betydelige helseproblemer ved del 1 eller som ikke består legeundersøkelsen ved del 2, vil ikke velges videre til tjeneste. Likevel vil det være en betydelig andel som velges til tjeneste til tross for identifiserte, moderate helseproblemer. Vår hypotese er at moderate helseproblemer gir et høyere frafall både før innrykk og i førstegangstjenesten. Gruppene som vil bli analysert, er de som:

- a. har visse helseproblemer på grunn av operasjon, sykdom eller andre helseplager (egenrapportering, del 1)⁵⁹
- b. har en viss grad av funksjonsnedsettelse, dvs. vurderingssiffer 6 eller lavere i minst én kategori (sesjonslegens vurdering, del 2), jf. avsnitt 3.2.1

4) Allment evnenivå

Allment evnenivå (AE) benyttes i noen grad som et seleksjonskriterium ved sesjon del 2, men kravene er ikke absolutte. Vår hypotese er at de med høy AE har et lavere frafall i førstegangstjenesten. Gruppen som vil bli analysert, er de som:

- a. tilfredsstillt kravet til evnenivå for befalsutdanning, dvs. har en AE på minst 5

Fra og med 2012 – det vil si for 1995-kullet – oppgis skolekarakterer ved sesjon del 1. Dette kan også være en nyttig forklaringsvariabel for frafall i førstegangstjenesten, men den er ikke tilgjengelig for det årskullet vi undersøker her.

⁵⁸ Vurderingen av generell motivasjon er kun relevant for menn. Umotiverte kvinner vil aldri fordeles til tjeneste, og de vil heller ikke møte til tjeneste med mindre de aktivt endrer sin motivasjon.

⁵⁹ Dette er de som har rapportert en del eller små problemer i minst én helsekategori på sesjon del 1.

5) Egnethet for tjeneste

Både fra del 1 og fra del 2 har vi et mål på vurdert egnethet for førstegangstjeneste. Denne vurderingen fanger opp en del av de egenskaper som ikke lar seg beskrive ved de rent objektive seleksjonskriteriene. Samtidig vil den også være påvirket av de øvrige faktorene. Hypotesen er at de som vurderes til å være best egnet til tjeneste, også har det laveste frafallet i førstegangstjenesten. Gruppene som vil bli analysert, er de som:

- a. anser seg som godt egnet til tjeneste i Forsvaret (egenrapportering, del 1)
- b. har en høy gjennomføringsprognose (sesjonsoffiserens vurdering, del 2), dvs. har oppnådd beste vurderingsskår (4) i egnethet for tjeneste, jf. figur 3.9

6) Personlighet

På sesjon del 1 svarer kandidatene på en rekke spørsmål (under overskriften «Mitt sosiale liv») om omgang med andre, håndtering av stress og frister, temperament og lignende. Tidligere analyser viser at de som skårer høyt på disse spørsmålene, i større grad er motiverte for Forsvaret. Hypotesen er at de også har et lavere frafall i førstegangstjenesten. Gruppen som vil bli analysert, er de som:

- a. har en «lav personlighetsskår», det vil si som skårer lavere enn 25-persentilet på disse spørsmålene (egenrapportering, del 1)

Alle forklaringsvariablene som er presentert over, beskriver egenskaper ved den enkelte som benyttes i seleksjonsprosessen og som kan tenkes å ha en sammenheng med frafallet fra førstegangstjenesten. Hvilke variabler som er relevante i hvilke analyser, er beskrevet over og oppsummert i tabell 5.1. Totalt sett er det 36 forklaringsvariabler som inngår i de fire analysene.

	Frafall før innrykk		Frafall i tjeneste	
	Kvinner	Menn	Kvinner	Menn
1a. Trener ofte (del 1)			X	X
1b. Bedre kondisjon (del 1)			X	X
1c. Bedre muskelstyrke (del 1)			X	X
1d. Bedre kondisjon (del 2)			X	X
1e. Bedre muskelstyrke (del 2)			X	X
2a. Ønsker tjeneste (del 1)	X	X	X	X
2b. Interessert i utdanning (del 1)	X	X	X	X
2c. Generell motivasjon (del 2)		X		X
3a. Helseproblemer (del 1)	X	X	X	X
3b. Funksjonsnedsettelse (del 2)	X	X	X	X
4a. $AE \geq 5$ (del 2)			X	X
5a. Egnert til tjeneste (del 1)			X	X
5b. Egnethet=4 (del 2)			X	X
6a. Lav personlighetsskår (del 1)			X	X

Tabell 5.1 Forklaringsvariabler som inngår i de ulike analysene, er markert med X.

Mange av disse variablene benyttes også som seleksjonskriterier av FPVS. Siden de som *ikke* velges videre til førstegangstjeneste, ikke er inkludert i analysen, kan vi ikke gi noe entydig svar på om det er en sammenheng med frafall eller ikke. Det analysen derimot *kan* si noe om, er om det er et uforløst seleksjonspotensial i én eller flere av disse variablene.

Det er generelt en stor grad av samvariasjon mellom mange av de ulike variablene. Eksempelvis vet vi fra analysen av data fra sesjon del 1 at de som ønsker tjeneste i Forsvaret, trener mer enn de som ikke ønsker tjeneste i Forsvaret.⁶⁰ I slike tilfeller kan vi ikke gi ikke noe klart svar på hvilken av faktorene som er viktigst for evnen til å gjennomføre, men det er heller ikke formålet med analysen. Sterke statistiske sammenhenger mellom frafall og enkeltresultater på del 1 eller del 2 er uansett relevante i et seleksjonsøyemed.

Andre faktorer som kan ha en betydning for frafallet, men som av ulike årsaker (nærmere beskrevet nedenfor) er utelatt fra analysen, er:

- hvorvidt man er direktefordelt eller prefordelt
- hvilken kontingent man er fordelt til
- hvilken kontingent man tjenestegjør i
- hvilken forsvarsgren man tjenestegjør i
- hvorvidt man har allmennfaglig eller yrkesfaglig studieretning
- hvorvidt man er selektert på grunn av geografi

⁶⁰ Fauske, 2011; Fauske, 2012; Køber og Strand, 2013.

De tre førstnevnte faktorene har en tydelig sammenheng med frafallet. Prefordeling er likevel ikke inkludert i analysen, ettersom det er brukt i svært liten grad for 1994-kullet. Kontingenter er heller ikke med som en forklaringsvariabel, fordi vi i analysen ser spesifikt på én eller to kontingenter for et gitt årskull.

Forsvarsgren er lite egnet som forklaringsvariabel, fordi vi ikke har noen hypotese om hvilken effekt det eventuelt skulle ha. Frafallet i de ulike forsvarsgrenene kan dessuten variere mye fra én kontingent til den neste som en følge av lokale forhold i enkeltavdelinger.

Når det gjelder sivil studieretning, er en mulig hypotese at de som tar yrkesfaglig videregående utdanning, har et høyere frafall enn de øvrige. Imidlertid er andelen med den type utdanning gjerne betydelig høyere i kontingenter med høyere frafall, så en slik analyse kan ikke gjøres uavhengig av en analyse av kontingenter. I de kontingentene vi har undersøkt her, er dessuten andelen yrkesfaglige lavere enn fem prosent.⁶¹

Hvorvidt frafallet er høyere blant kandidater som velges videre fra sesjon fra del 1 på grunn av at de hører hjemme i et HV-distrikt med et ekstra stort rekrutteringsbehov, er også en relevant problemstilling. Det vil imidlertid være vanskelig å skille dette fra andre faktorer som kan knyttes til geografi. Dessuten er antallet dette gjelder og som fordeles til tjeneste, svært lavt.

5.2.1.1 Signifikanstesting

Et viktig element i enhver statistisk analyse er å vurdere om det er rimelig grunnlag til å anta at det man observerer, ikke skyldes tilfeldigheter. Dette gjøres ved *signifikanstesting*.

Når vi ønsker å vurdere om en gitt forklaringsvariabel har en effekt på responsvariabelen eller ikke, formulerer vi en *nullhypotese*. Nullhypotesen er at forklaringsvariabelen *ikke* har noen effekt på responsvariablene. I den aktuelle analysen kan en nullhypotese for eksempel være at det ikke er noen forskjell i frafall mellom motiverte og umotiverte. Hvis man observerer en forskjell mellom disse gruppene, kan man benytte en signifikanstest til å beregne en sannsynlighet for at denne forskjellen skulle oppstå gitt at nullhypotesen er sann, det vil si gitt at det ikke er noen underliggende forskjell mellom de to gruppene. Hvis denne sannsynligheten er tilstrekkelig lav, det vil si under det valgte signifikansnivået, kan vi forkaste nullhypotesen og si at det er en statistisk signifikant forskjell mellom de to gruppene.

Signifikanstesting benyttes gjerne ved utvalgsundersøkelser for å vurdere om et resultat man observerer kan generaliseres til hele populasjonen som utvalget er trukket fra, eller om det *kan* skyldes tilfeldigheter ved utvalget. I denne analysen ser vi på alle som selekteres videre til førstegangstjeneste i et gitt årskull og en gitt kontingent. Resultatene er dermed gyldige for disse kontingentene, uavhengig av om de er statistisk signifikante. Vi er imidlertid ikke først og fremst interessert i å si hva som gjelder for akkurat denne kontingenten, men mer generelt om det er visse grupper, f.eks. motiverte menn, som har en høyere *underliggende sannsynlighet* for å

⁶¹ Vi har definert alle som tar videregående utdanning innen håndverksfag eller tekniske fag, som yrkesfaglige. Kategoriseringen er gjort i henhold til *Norsk standard for utdanningsgruppering* (NUS).

fullføre enn andre. Vi benytter derfor signifikanstesting for å vurdere om det er grunnlag for å generalisere resultatene vi finner i denne gruppen.

Vi benytter en *kjikkvadrat*-test⁶² med et signifikansnivå på 0,05 for å vurdere resultatene. Dette innebærer at vi forkaster en nullhypotese hvis vi observerer en effekt på responsvariabelen som det er mindre enn fem prosent sannsynlighet for å oppnå om nullhypotesen er sann. Eller sagt på en annen måte: Hvis det er mindre enn fem prosent sannsynlighet for at den observerte effekten kunne oppstå ved tilfeldig variasjon, anser vi effekten som reell.

Hver forklaringsvariabel som inngår i hver av analysene, gir opphav til en nullhypotese. I denne analysen har vi dermed formulert til sammen 36 nullhypoteser som vi vil teste. Når man tester flere nullhypoteser, øker sannsynligheten for å forkaste minst én nullhypotese som er sann (*type I-feil*). Derfor benytter vi et *Bonferroni-korrigert*⁶³ signifikansnivå på $0,05/36 = 0,0014$.

Ved å benytte et lavt signifikansnivå øker vi på den andre siden sannsynligheten for å godta en nullhypotese som ikke er sann (*type II-feil*). Det er fullt mulig at en reell og betydelig forskjell ikke tilfredsstillende strenger signifikansnivået på 0,0014. Vi kan dermed *ikke* benytte manglende signifikans til å fastslå at det ikke er noen sammenheng, kun at vi ikke kan påvise at det er en *signifikant* sammenheng.

I avsnitt 5.2.2 og 5.2.3 beregner vi frafall i de ulike gruppene som beskrevet over. Ved hjelp av SPSS beregner vi en p-verdi for *kjikkvadrat*-testen av de ulike resultatene. Resultater med en p-verdi på 0,0014 eller lavere vurderer vi som statistisk signifikante, og vi har uthevet disse resultatene i tabellene. Interessante resultater med en høyere p-verdi kommenteres i teksten.

5.2.2 Frafall før innrykk

Suksesskriteriet i analysen av frafall før innrykk er at man er registrert som møtt enten til den tjenesten man er direktefordelt til eller til en annen tjeneste. Frafallskriteriet i analysen er at man er slettet fra rullene eller overført til tjenestereserven. Utvalget for analysen er kvinner og menn født i 1994 som er direktefordelt til tjeneste sommer/høst 2013 eller vinter/vår 2014. De som hverken er møtt til tjeneste eller registrert som frafall per august 2014, skal ikke inngå i analysen og er dermed fjernet fra utvalget.

Tabell 5.2 viser at 60 prosent av kvinnene og 93 prosent av mennene i utvalget har møtt til tjeneste. Det absolutte frafallet er dermed på henholdsvis 40 prosent og 7 prosent.

⁶² En *kjikkvadrat*-test er egnet for kategoriske variabler, herunder dikotome variabler, som er det vi har i denne analysen.

⁶³ Hvis man tester flere nullhypoteser, øker risikoen for å forkaste minst én nullhypotese som er sann. En løsning er å korrigere signifikansnivået når man testet et stort antall hypoteser.

	N	Andel møtt
Kvinner	1532	60 %
Menn	5516	93 %

Tabell 5.2 Størrelse på utvalget (N) for kvinner og menn og andel som har møtt til tjeneste.

Rundt 56 prosent av kandidatene i utvalget er fordelt til sommer/høst-kontingenten, mens de øvrige er fordelt til vinter/vår-kontingenten. Figur 2.6 viser at det kun er marginale forskjeller mellom frafallet i de to kontingentene, men at andelen «uavklart» (per august 2014) av naturlige årsaker var høyere i vinter/vår-kontingenten.

I analysen av frafall før innrykk inngår det fem forklaringsvariabler for kvinner og seks for menn. Tabell 5.3 viser størrelsen på utvalget for hver av forklaringsvariablene og andelen som tilhører den aktuelle gruppen.

	Kvinner		Menn	
	N	Andel	N	Andel
2a. Ønsker tjeneste (del 1)	1532	80 %	5516	85 %
2b. Interessert i utdanning (del 1)	1532	60 %	5516	59 %
2c. Generell motivasjon (del 2)	-	-	5516	91 %
3a. Helseproblemer (del 1)	1532	56 %	5515	52 %
3b. Funksjonsnedsettelse (del 2)	1529	28 %	5498	27 %

Tabell 5.3 Størrelse på utvalget (N) for kvinner og menn og andel som tilhører den analyserte gruppen.

Analysen av frafall før innrykk for kvinner er gjengitt i tabell 5.4, med signifikante variabler uthevet. Den viser at frafallet er 50 prosent blant kvinner som har oppgitt at de ikke ønsker tjeneste på sesjon del 1, mot 38 prosent blant kvinner som *ønsker* tjeneste (variabel 2a). For de øvrige forklaringsvariablene får vi ingen signifikante resultater. Oppgitt motivasjon kan dermed sies å være den eneste indikatoren på om kvinner faller fra før tjeneste. I og med at 99 prosent av dette frafallet er kvinner som trekker seg, er dette resultatet som ventet. Merk at disse kvinnene på sesjon del 2 har oppgitt at de ønsker tjeneste.

	N	Frafall i gruppen	Frafall blant øvrige	p-verdi
2a. Ønsker tjeneste (del 1)	1532	38 %	50 %	0,000
2b. Interessert i utdanning (del 1)	1532	40 %	40 %	0,925
3a. Helseproblemer (del 1)	1532	41 %	40 %	0,640
3b. Funksjonsnedsettelse (del 2)	1529	42 %	39 %	0,297

Tabell 5.4 Analyse av frafall før innrykk for kvinner født i 1994 som er direktefordelt til tjeneste sommer/høst 2013 eller vinter/vår 2014. Kolonnene viser antall (N) som inngår i analysen, frafall i gruppen som er analysert, frafall blant de øvrige samt p-verdi for analysen.

Analysen av frafall før innrykk for menn er gjengitt i tabell 5.5, med signifikante variabler uthevet. Den viser at umotiverte menn har et høyere frafall enn motiverte menn. Mens 15 prosent av mennene som har oppgitt at de *ikke* ønsker tjeneste på sesjon del 1 (variabel 2a), faller fra før innrykk, er frafallet kun 6 prosent for menn som har oppgitt at de *ønsker* tjeneste. Tilsvarende tall for vurdert motivasjon på sesjon del 2 (2c) er 24 prosent og 6 prosent. Rundt ti prosent av frafallet blant menn er militærnektende, og andelen motiverte på sesjon er lavere blant disse. Resultatene blir imidlertid statistisk like sterke om vi fjerner militærnekterne fra analysen, så tidligere registrert motivasjon har også en vesentlig sammenheng med frafall som er oppgitt å være av helseårsaker. Fraffallet er også noe lavere blant menn med interesse for utdanning (2b) og noe høyere blant menn med en moderat funksjonsnedsettelse (3b), men disse resultatene tilfredsstiller ikke det strenge, korrigerte signifikansnivået som vi benytter.

	N	Frafall i gruppen	Frafall blant øvrige	p-verdi
2a. Ønsker tjeneste (del 1)	5516	6 %	15 %	0,000
2b. Interessert i utdanning (del 1)	5516	7 %	8 %	0,030
2c. Generell motivasjon (del 2)	5516	6 %	24 %	0,000
3a. Helseproblemer (del 1)	5515	8 %	7 %	0,219
3b. Funksjonsnedsettelse (del 2)	5498	9 %	7 %	0,008

Tabell 5.5 Analyse av frafall før innrykk for menn, født i 1994 som er direktefordelt til tjeneste sommer/høst 2013 eller vinter/vår 2014. Kolonnene viser antall (N) som inngår i analysen, frafall i gruppen som er analysert, frafall blant de øvrige samt p-verdi for analysen.

5.2.3 Frafall i førstegangstjenesten

Suksesskriteriet i analysen av frafall i førstegangstjenesten er at man enten har fullført tjenesten man har møtt til eller blitt overført til en annen tjeneste som man så har fullført. Frafallskriteriet i analysen er at man er slettet fra rullene eller overført til tjenestereserven uten å ha fullført noen førstegangstjeneste. Utvalget for analysen er kvinner og menn født i 1994 som har møtt til vanlig førstegangstjeneste⁶⁴ sommer/høst 2013. I og med at analysen baserer seg på et uttrekk fra august 2014, det vil si 10–13 måneder etter innrykk, er det en stor andel som fortsatt er i tjeneste. I analysen regner vi disse som fullført, med den begrunnelsen at frafallet er svært lavt i slutten av tjenesten, jf. figur 5.1. De som er registrert som møtt til tjeneste, men som hverken er i tjeneste, har fullført tjeneste eller er registrert som frafall, inngår ikke i utvalget.

Tabell 5.6 viser at 86 prosent av kvinnene og 89 prosent av mennene i utvalget har fullført – eller antas å fullføre – førstegangstjenesten. Det gir et absolutt frafall på henholdsvis 14 prosent og 11 prosent.

	N	Andel fullført
Kvinner	581	86 %
Menn	2607	89 %

Tabell 5.6 Størrelse på utvalget (N) for kvinner og menn og andel som har fullført tjeneste.

I analysen inngår det 13 forklaringsvariabler for kvinner og 14 forklaringsvariabler for menn. Tabell 5.7 viser størrelsen på utvalget for hver av forklaringsvariablene og andelen som tilhører den aktuelle gruppen. Merk at størrelsen på utvalget (N) er lavere for variablene 1d og 1e, fordi ikke alle har gjennomført fysiske tester på sesjon del 2. Vi merker oss at det i utvalget er en klart større andel menn som vurderer sin egen kondisjon som bedre enn jevnaldrende av samme kjønn (variabel 1b), som har en AE på minst 5 (4a), og som er vurdert som godt egnet på sesjon del 2 (5b). For de øvrige variablene er det kun mindre kjønnsforskjeller.

⁶⁴ De som har påbegynt førstegangstjenesten som en del av grunnleggende befalsutdanning (GBU), er ikke med i utvalget.

	Kvinner		Menn	
	N	Andel	N	Andel
1a. Trener ofte (del 1)	581	69 %	2607	73 %
1b. Bedre kondisjon (del 1)	581	43 %	2607	59 %
1c. Bedre muskelstyrke (del 1)	581	47 %	2607	50 %
1d. Bedre kondisjon (del 2)	545	58 %	2537	62 %
1e. Bedre muskelstyrke (del 2)	543	55 %	2437	52 %
2a. Ønsker tjeneste (del 1)	581	85 %	2607	87 %
2b. Interessert i utdanning (del 1)	581	62 %	2607	59 %
2c. Generell motivasjon (del 2)	-	-	2607	91 %
3a. Helseproblemer (del 1)	581	55 %	2607	49 %
3b. Funksjonsnedsettelse (del 2)	580	30 %	2606	25 %
4a. $AE \geq 5$ (del 2)	581	61 %	2607	82 %
5a. Egnert til tjeneste (del 1)	581	89 %	2607	95 %
5b. Egnethet=4 (del 2)	581	29 %	2607	47 %
6a. Lav personlighetskår (del 1)	581	5 %	2607	6 %

Tabell 5.7 Størrelse på utvalget (N) for kvinner og menn og andel som tilhører den analyserte gruppen.

Analysen av frafall i tjeneste for kvinner er gjengitt i tabell 5.8. Den viser at ingen av forklaringsvariablene har et signifikant utslag på gjennomføring for kvinner. Frafallet er noe lavere blant kvinner som presterer bedre enn gjennomsnittet på kondisjonstesten på sesjon del 2 (variabel 1d), som tilfredsstillt kravet til allment evnenivå for befalsutdanning (4a), eller som er vurdert som godt egnet til tjeneste (5a). Ingen av disse resultatene tilfredsstillt imidlertid det korrigerte signifikansnivået. For de øvrige variablene, inkludert motivasjon for kvinner fra sesjon del 1 (2a), er det ingen vesentlige forskjeller, selv om frafallet jevnt over er noe lavere blant dem med god fysisk form (1a–c, 1e).

	N	Frafall i gruppen	Frafall blant øvrige	p-verdi
1a. Trener ofte (del 1)	581	13 %	16 %	0,267
1b. Bedre kondisjon (del 1)	581	13 %	14 %	0,808
1c. Bedre muskelstyrke (del 1)	581	13 %	15 %	0,469
1d. Bedre kondisjon (del 2)	545	10 %	18 %	0,005
1e. Bedre muskelstyrke (del 2)	543	13 %	14 %	0,824
2a. Ønsker tjeneste (del 1)	581	14 %	13 %	0,744
2b. Interessert i utdanning (del 1)	581	14 %	12 %	0,509
3a. Helseproblemer (del 1)	581	13 %	14 %	0,609
3b. Funksjonsnedsettelse (del 2)	580	14 %	14 %	0,908
4a. AE \geq 5 (del 2)	581	11 %	18 %	0,009
5a. Egnet til tjeneste (del 1)	581	14 %	12 %	0,710
5b. Egnethet=4 (del 2)	581	9 %	15 %	0,039
6a. Lav personlighetskår (del 1)	581	13 %	14 %	0,965

Tabell 5.8 Analyse av frafall i tjeneste for kvinner født i 1994 som har møtt til vanlig førstegangstjeneste sommer/høst 2013. Kolonnene viser antall (N) som inngår i analysen, frafall i gruppen som er analysert, frafall blant de øvrige samt p-verdi for analysen.

Analysen av frafall i tjeneste for menn er gjengitt i tabell 5.9. Den viser blant annet at motiverte menn har et lavere frafall i tjeneste enn umotiverte menn. Menn som har oppgitt at de ikke ønsker tjeneste på sesjon del 1 (variabel 2a), har et frafall på 17 prosent mot 10 prosent for de øvrige. Tilsvarende tall for vurdert motivasjon på sesjon del 2 (2c) er 21 prosent og 10 prosent. Videre har menn som har oppgitt enkelte helseproblemer på sesjon del 1 (3a), et noe høyere frafall (13 prosent mot 10 prosent). Menn som er vurdert som godt egnet på sesjon del 2 (5b), har et noe lavere frafall (8 prosent mot 13 prosent). Menn som vurderer seg selv som dårlig egnet til tjeneste (5a), har et høyere frafall enn de øvrige, men fordi denne gruppen er ganske liten i utgangspunktet, er resultatet ikke statistisk signifikant.⁶⁵

⁶⁵ Hvis gruppen som testes er liten, øker sannsynligheten for et stort, men tilfeldig avvik i frafall. Dette kan imidlertid avsløres ved signifikanstesting.

	N	Frafall i gruppen	Frafall blant øvrige	p-verdi
1a. Trener ofte (del 1)	2607	10 %	12 %	0,116
1b. Bedre kondisjon (del 1)	2607	10 %	12 %	0,027
1c. Bedre muskelstyrke (del 1)	2607	9 %	12 %	0,064
1d. Bedre kondisjon (del 2)	2537	9 %	12 %	0,021
1e. Bedre muskelstyrke (del 2)	2437	9 %	12 %	0,010
2a. Ønsker tjeneste (del 1)	2607	10 %	17 %	0,000
2b. Interessert i utdanning (del 1)	2607	11 %	10 %	0,683
2c. Generell motivasjon (del 2)	2607	10 %	21 %	0,000
3a. Helseproblemer (del 1)	2607	13 %	9 %	0,001
3b. Funksjonsnedsettelse (del 2)	2606	13 %	10 %	0,024
4a. AE \geq 5 (del 2)	2607	10 %	12 %	0,445
5a. Egnert til tjeneste (del 1)	2607	10 %	17 %	0,013
5b. Egnethet=4 (del 2)	2607	8 %	13 %	0,000
6a. Lav personlighetskår (del 1)	2607	15 %	10 %	0,063

Tabell 5.9 Analyse av frafall i tjeneste for menn født i 1994 som har møtt til vanlig førstegangstjeneste sommer/høst 2013. Kolonnene viser antall (N) som inngår i analysen, frafall i gruppen som er analysert, frafall blant de øvrige samt p-verdi for analysen.

Når det er flere av forklaringsvariablene som gir et utslag og disse har en høy grad av samvariasjon, slik tilfellet er i analysen av frafall i tjeneste for menn, er *regresjonsanalyse* en mulig metode for å vurdere om hver av variablene har en direkte effekt på responsvariabelen. Vi har gjennomført en logistisk⁶⁶ regresjonsanalyse med de fire forklaringsvariablene som er statistisk signifikante. Den viser at generell motivasjon og egnethet – altså de to variablene som utgjør sesjonsoffiserens gjennomføringsprognose – fremdeles har et signifikant utslag, mens de to variablene fra del 1 ikke lenger er signifikante som følge av en sterk samvariasjon mellom de fire forklaringsvariablene.⁶⁷

Vi har også gjennomført tilsvarende analyser for 1992- og 1993-kullene. Disse analysene ga resultater med et gjennomgående noe høyere signifikansnivå. En mulig forklaring på dette er at seleksjonen har blitt justert en del i løpet av de første årene, og at seleksjonen for 1994-kullet i større grad baserer seg på de analyserte variablene. Analysen tyder derfor på at FPVS har gjort gode grep for å forbedre seleksjonen i løpet av de første årene med todelt sesjonsordning.

⁶⁶ Logistisk regresjon benyttes når responsvariabelen er dikotom, slik tilfellet er her.

⁶⁷ Regresjonsmodellen har liten eller ingen prediksjonskraft, men sier likevel noe om de statistiske sammenhengene.

5.2.4 Oppsummering og vurdering av faktorer

Basert på analysen i de foregående avsnittene kan vi nå vurdere de seks hypotesene som ble formulert i begynnelsen av kapittelet.

1) Fysisk form

Funn: God fysisk form gir et lavere frafall i tjeneste.

Analysen viser at menige som skårer høyt på trening, selvrapportering av fysisk form eller fysiske tester, har et noe lavere frafall i tjeneste enn de øvrige. Dette gjelder både kvinner og menn. Enkeltvis er imidlertid ingen av resultatene statistisk signifikante, så det er ikke grunnlag for å si at visse spørsmål om fysisk form på sesjon del 1 eller visse fysiske tester på sesjon del 2 bør vektlegges i større eller mindre grad.

2) Motivasjon

Funn: Høy motivasjon på sesjon gir et lavere frafall frem til innrykk. Motiverte menn har også et lavere frafall i tjeneste.

Kvinner som har oppgitt at de ikke ønsker tjeneste på sesjon del 1, men som har erklært seg villige til førstegangstjeneste på sesjon del 2, har en økt sannsynlighet for frafall før innrykk. Når kvinnene først har møtt til tjeneste, kan vi imidlertid ikke påvise noen sammenheng mellom frafall og om de var motiverte eller ikke på sesjon del 1. Menn som har oppgitt at de ikke ønsker tjeneste på del 1 eller er vurdert som umotiverte på del 2, har en betydelig økt sannsynlighet for frafall både før innrykk og i førstegangstjenesten. Hverken for kvinner eller for menn ser vi noen sammenheng mellom frafall og interesse for utdanning i Forsvaret, men her kan det ha en betydning at befalsskoleelever som ikke først har møtt til tjeneste, ikke er inkludert i analysen.

3) Helse

Funn: Dårlig helse gir høyere frafall for menn i førstegangstjenesten.

Menn som har oppgitt helseproblemer på del 1 eller del 2, har en økt sannsynlighet for frafall i førstegangstjenesten. I og med at helse er en viktig seleksjonsårsak både ved sesjon del 1 og sesjon del 2, dreier dette seg kun om moderate helseproblemer eller funksjonsnedsettelse som ikke anses å ha betydning for den enkeltes feltdyktighet. Det er ingen sammenheng mellom frafall før innrykk blant menn og tidligere oppgitte helseproblemer, til tross for at mye av dette frafallet oppgis å være av helseårsaker. For kvinner har vi ikke påvist noen sammenheng mellom helseproblemer og frafall etter sesjon del 2.

4) Allment evnenivå

Funn: Allment evnenivå (AE) har ingen påviselig effekt på frafallet i tjeneste.

Vi observerer ingen signifikant sammenheng mellom frafall og AE, men kvinner som tilfredsstillter kravet til befalsutdanning, har et noe lavere frafall enn de øvrige. For menn ser vi ikke noen slik sammenheng, men det kan henge sammen med at andelen menn som tilfredsstillter dette kravet, er noe høyere, jf. tabell 5.7. Merk at vi her kun har sett på om kravet til befalsutdanning er oppfylt eller ikke, og ikke vurdert hele skalaen.

5) Egnethet

Funn: Høy vurdert egnethet gir et lavere frafall i tjeneste.

Menn som av sesjonsoffiseren på del 2 vurderes som godt egnet til tjeneste, har en lavere sannsynlighet for frafall i førstegangstjenesten. Kvinner som vurderes som godt egnet, har også et noe lavere frafall, men denne forskjellen er ikke statistisk signifikant. Det er for få i tjeneste som har vurdert seg selv som dårlig egnet, til å si om denne vurderingen har en sammenheng med frafallet.

6) Personlighet

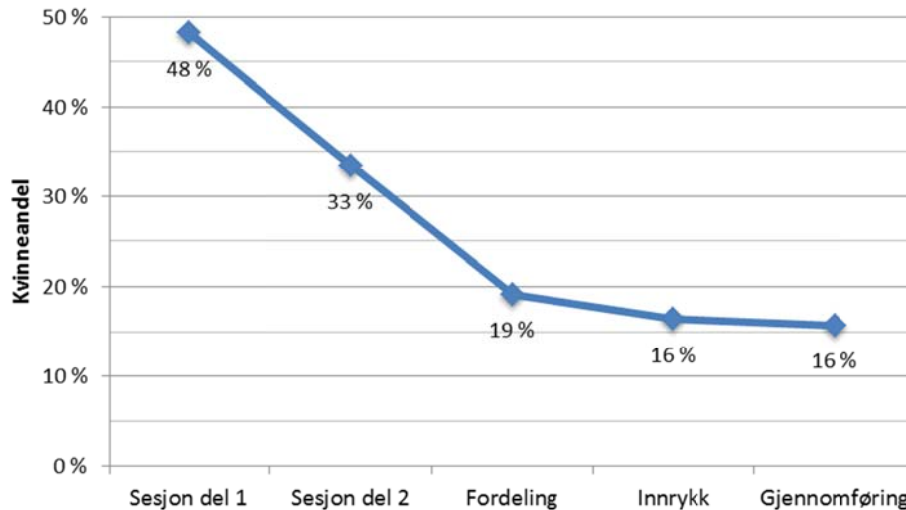
Funn: Lav skår på spørsmålene om personlighet / sosialt liv på sesjon del 1 har ingen påviselig sammenheng med frafall i førstegangstjenesten.

Det er viktig å påpeke at manglende statistisk sammenheng mellom frafall og hver enkelt av disse faktorene *ikke* betyr at den er irrelevant som seleksjonskriterium. Vi vet ikke om de som ikke ble valgt videre til førstegangstjeneste fordi de ikke tilfredsstilte kravene innen ett eller flere av disse områdene, ville ha gjennomført førstegangstjenesten.

6 Konklusjoner og avsluttende betraktninger

I denne rapporten har vi analysert gjennomføring og frafall på sesjon og i førstegangstjenesten for de første årskullene med sesjonsplikt for kvinner og todelt sesjonsordning.

I løpet av de første årene med sesjonsplikt for kvinner har det vært en jevn økning i kvinneandelen på sesjon og i førstegangstjeneste. Samtidig er det et stort frafall av kvinner underveis i prosessen, særlig på sesjon del 2 og mellom sesjon del 2 og innrykk. Dette gjør at selv om det har vært en sterk økning i kvinneandelen på sesjon del 2, har økningen i kvinneandelen ved innrykk og ved fullført førstegangstjeneste vært langt mer moderat. Mens 11 prosent av 1992-årskullet som har gjennomført førstegangstjeneste, er kvinner, er det foreløpige tallet for 1994-årskullet 16 prosent. Fordi det er en betydelig andel menige som er eldre enn 19 år når de møter til førstegangstjenesten, er den totale kvinneandelen blant dem som har gjennomført førstegangstjenesten med innrykk i 2013, likevel bare rundt 12 prosent.



Figur 6.1 Kvinneandel i 1994-kullet ved sesjon del 1, ved sesjon del 2 og fordeling (begge i normalperioden) samt innrykk og gjennomføring (per august 2014).

Rundt 40 prosent av kvinnene som møter til sesjon del 2, blir klassifisert som «ikke frivillig». Dette betyr at de er tjenestedyktige, men ikke ønsker tjeneste i Forsvaret. Svært mange av disse nå umotiverte kvinnene har på sesjon del 1 oppgitt at de kan tenke seg å gjøre tjeneste i Forsvaret. Motsatt er det også en del umotiverte fra del 1 som på del 2 samtykker til å bli fordelt til tjeneste. Et økt antall kvinner inn til sesjon del 2 i løpet av første årene med todelt sesjonsordning har også ført til en viss økning i antall kvinner som fordeles til førstegangstjeneste.

Hvis vi ser samlet på begge kjønn, er helse den viktigste frafallsårsaken på sesjon del 2. I tillegg er det en del som faller fra på grunn av anvendelighet. Rundt 20 prosent av kvinnene faller fra på grunn av helse eller anvendelighet, noe som gir et samlet frafall på omtrent 60 prosent blant kvinner. Frafallet blant menn er 25 prosent for 1995-kullet, en nedgang sammenlignet med de foregående årene. Samlet sett er derfor frafallet på sesjon del 2 redusert. Generelt er frafallet på grunn av helse lavere blant kandidater som ikke har oppgitt noen helseproblemer på sesjon del 1. I de senere årskullene har det blitt kalt inn færre til sesjon del 2 som har oppgitt helseproblemer på sesjon del 1, og dette har bidratt til at frafallet har gått ned.

På sesjon del 2 er det godt over 90 prosent av de tilgjengelige kandidatene som fordeles til tjeneste. Dette er kandidater som tilfredsstillt helsekravene til feltdyktighet og som enten er vernepliktige menn eller frivillige kvinner. Et stort flertall av disse kandidatene fordeles til tjeneste. Selv blant umotiverte menn i denne gruppen er det godt over halvparten (64 prosent for 1994-kullet) som fordeles til tjeneste, men andelen er betydelig lavere enn blant motiverte menn.

Hvis vi ser på perioden mellom sesjon del 2 og innrykk, er det rundt 40 prosent av de kvinnene som blir direktefordelt til tjeneste, som benytter seg av muligheten til å takke nei til tjeneste i Forsvaret. Vi har sett at kvinner som på sesjon del 1 har oppgitt at de ikke ønsker tjeneste i Forsvaret, men som likevel har samtykket til tjeneste på sesjon del 2, er mer tilbøyelige til å falle fra i denne perioden. Blant menn har vi observert et frafall mellom sesjon del 2 og innrykk på

rundt 6 prosent. Menn som har oppgitt manglende motivasjon på enten sesjon del 1 eller sesjon del 2, ser ut til å ha en høyere sannsynlighet for frafall.

I førstegangstjenesten har det vært et frafall på rundt 15 prosent for både kvinner og menn siden innføringen av todelt sesjonsordning, men den nøyaktige andelen varierer en del fra kontingent til kontingent. Det meste av dette frafallet skjer i starten av tjenesten. Benyttelse av angrefristen er den vanligste frafallsårsaken blant kvinner, mens helse er den vanligste frafallsårsaken blant menn.

I analysen av dette frafallet har vi undersøkt en rekke mulige sammenhenger med informasjon fra sesjon del 1 og 2. Hypotesene har vært at helse, motivasjon, fysisk form, allment evnenivå (AE), vurdert egnethet og lav skår på personlighetsspørsmålene på sesjon del 1 har en sammenheng med frafallet i førstegangstjenesten. Dette er kriterier som benyttes av FPVS i seleksjonen. For å bekrefte hypotesene i en statistisk analyse kreves det at det er en effekt utover den som benyttes i seleksjonen. Det tydeligste resultatet for menn er en klar sammenheng mellom frafall på den ene siden og både oppgitt motivasjon og vurdert motivasjon på del 2. For kvinner som har møtt til tjeneste, er det ingen påviselig sammenheng mellom motivasjon fra del 1 og frafall – det er først og fremst *før* innrykk at dette gjør seg gjeldende.

6.1 Allmenn verneplikt – verneplikt for kvinner

Fra 2015 innføres allmenn verneplikt for alle kvinner født i 1997 eller senere, og det første kullet som er omfattet av lovendringen, gjennomfører sesjon del 1 i januar 2015. De første kvinnene med verneplikt vil møte til sesjon del 2 fra høsten 2015 og til førstegangstjeneste sommeren 2016. Forsvarets behov skal fremdeles være styrende for hvem som kalles inn til førstegangstjeneste, samtidig som målet om en økt kvinneandel i Forsvaret ligger fast.⁶⁸ Innføringen av allmenn verneplikt for kvinner fører dermed ikke til noen umiddelbare endringer i Forsvarets praktisering av verneplikten, men kvinner har ikke lenger muligheten til å trekke seg fra tjeneste.

Analysene av frafall i denne rapporten gjelder vernepliktige menn og sesjonspliktige kvinner, og berører dermed ikke allmenn verneplikt direkte. De kan likevel gi et grunnlag for en økt forståelse av muligheter og utfordringer ved innføringen av allmenn verneplikt for kvinner. Hvis vi forutsetter at kvinner og menn behandles likt i seleksjonen, kan vi si følgende om frafall og gjennomføring blant vernepliktige kvinner:

- Hvis kvinneandelen på sesjon del 2 blir som i dag eller høyere, må vi på kort sikt regne med en *høyere andel umotiverte kvinner på sesjon del 2*. Dette fordi vi i 1995-kullet observerte at motivasjon hadde en større betydning for om kvinner ble selektert til sesjon del 2 enn for om menn gjorde det, noe som sannsynligvis vil endre seg med verneplikt for kvinner. På lengre sikt *kan* man se for seg en økt motivasjon blant kvinner som følge av verneplikten. På den annen side kan det ikke utelukkes at redusert valgfrihet kan gjøre kvinner mer restriktive med å erklære seg som motiverte for tjeneste i Forsvaret.

⁶⁸ Forsvarsdepartementet, 2014.

- *Flere kvinner vil fordeles til tjeneste på sesjon del 2 enn i dag.* Med verneplikt for kvinner er ikke manglende motivasjon en grunn til ikke å bli fordelt til tjeneste. Flertallet av de umotiverte mennene som har god nok helse, blir per i dag fordelt til tjeneste, og vi må anta at det blir en lignende praksis for kvinner. Likevel er frafallet høyere blant umotiverte. Hvis andelen umotiverte fortsetter å være høyere blant kvinner enn blant menn, må vi derfor regne med *et høyere frafall blant kvinner enn blant menn på sesjon del 2.*
- *Langt færre kvinner vil falle fra mellom sesjon del 2 og innrykk.* Dette frafallet skyldes i dag utelukkende endring av frivillighet, en mulighet som forsvinner med verneplikt for kvinner. Vi regner likevel med *et noe høyere frafall blant kvinner enn blant menn før innrykk*, fordi det er en høyere andel umotiverte. Vi har sett at umotiverte menn har en høyere sannsynlighet for å falle fra i denne perioden enn motiverte menn, og vi må anta at tilsvarende vil gjelde for vernepliktige kvinner.

Det må imidlertid påpekes at innføringen av allmenn verneplikt for kvinner er en så fundamental endring i forutsetningene for kvinners tjeneste i Forsvaret, at man ikke kan gi noe klart svar om frafall og kvinneandel med verneplikt for kvinner. Sesjon del 1 for 1997-kullet vil kunne gi de første indikasjonene på hvilken effekt innføringen av allmenn verneplikt for kvinner har for ungdommers holdning til Forsvaret og for hvem som velges videre til sesjon del 2.

Når Forsvaret nå får mulighet til å selektere både motiverte og umotiverte kvinner, blir egnethet desto viktigere. Det er da helt avgjørende at de testene som benyttes for å vurdere egnethet, for eksempel fysiske tester og AE-test, reflekterer den reelle egnetheten, uavhengig av kjønn. Det er en betydelig kjønnsforskjell i fysiske testresultater og det er også en liten kjønnsforskjell på AE-testen.

6.2 Videre arbeid

Forskning på årskull planlegger å fortsette med analysen av sesjon og seleksjon:

- I løpet av 2015 ønsker vi å utvide analysen av data fra sesjon del 1 til å omfatte ungdommer født i 1996 og 1997. Dette vil omfatte *både* en analyse av spørsmål og svar fra sesjon del 1 *og* en analyse av hvem som selekteres videre til sesjon del 2.
- I en annen pågående aktivitet i *Forskning på årskull* undersøker FFI blant annet trivsel i førstegangstjenesten ved hjelp av longitudinelle studier av tjenestegjørende i Brigade Nord. Ved å koble dette til frafallsanalysen i denne rapporten kan vi få mer kunnskap om *hvorfor* mange velger å slutte i førstegangstjenesten.
- På sikt ønsker vi også å utvide frafallsanalysen i denne rapporten til å omfatte flere årskull – etter hvert også årskull med verneplikt for kvinner – for å se om omfanget av og årsaker til frafall endrer seg over tid.

Vi har i denne rapporten sett at *helse* er et svært viktig seleksjonskriterium både på del 1 og på del 2 og også en hyppig årsak til frafall etter sesjon del 2. Et mulig videre arbeid kan være å se nærmere på hvilke typer helseproblemer som er de vanligste frafallsårsakene, og i hvilken grad dette samsvarer med rapporterte opplysninger på sesjon del 1.

Helse og øvrige testresultater fra sesjon del 2 er viktig for seleksjon til førstegangstjeneste, men også for fordelingen til ulike typer tjeneste i Forsvaret. Et mulig videre arbeid er å vurdere de helsekrav, fysiske krav og AE-krav som finnes for ulike typer tjenester i Forsvaret og eventuelle konsekvenser for kvinneandelen i ulike avdelinger.

I denne rapporten har vi sett på årsaker til frafall i førstegangstjenesten, men et vel så viktig aspekt i seleksjonen er *prestasjon og kvalitet* i tjenesten. En viktig indikator på dette er tjenesteuttalelsen ved slutten av førstegangstjenesten, og et mulig videre arbeid er å kombinere dette med ulike testresultater og uttalelser i løpet av tjenesten på den ene siden og mulige forklaringsvariabler fra sesjon del 1 og 2 på den andre siden.

Avslutningsvis er førstegangstjenesten en svært viktig rekrutteringsportal for Forsvaret. Ved å følge de vernepliktige over flere år kan vi si noe om hvem som rekrutteres til tjeneste i Forsvaret etter førstegangstjenesten. Dette vil igjen kunne si noe om innførte tiltak, som for eksempel sesjonsplikt og etter hvert verneplikt for kvinner, faktisk har en effekt på kvinneandelen i Forsvaret.

Referanser

- Eikemo, T. A. og Clausen T. H. (red.) (2012), *Kvantitativ analyse med SPSS (2. utgave)*, Tapir Akademisk Forlag.
- Fauske, M. F. (2011), *Jeg vil inn i Forsvaret – hvem er jeg?* FFI-rapport 2011/01204.
- Fauske, M. F. (2012), *Analyse av data fra Sesjon del 1 i 2011*, FFI-rapport 2012/00706.
- Forsvaret (2014), *Evaluering av sesjonsordningen 2014*.
- Forsvaret (2015), <http://forsvaret.no/om-forsvaret/Sider/tall-og-statisitikk.aspx>, besøkt 6. januar 2015.
- Forsvarets høgskole (2014), *Innstilling – Revidert fysisk testordning for Forsvaret*, desember 2014.
- Forsvarsdepartementet (2007), *Økt rekruttering av kvinner til Forsvaret*, Stortingsmelding nr. 36 (2006–2007).
- Forsvarsdepartementet (2008), *Om lov om endringer i lov 17. juli 1953 nr. 29 om verneplikt (videreutvikling av sesjonsordningen og innføring av sesjonsplikt for kvinner)*, Ot.prp. nr. 41 (2008–2009).
- Forsvarsdepartementet (2013), *Kompetanse for en ny tid*, Melding til Stortinget 14 (2012–2013).
- Forsvarsdepartementet (2014), *Endringer i vernepliktsloven og heimevernloven (allmenn verneplikt – verneplikt for kvinner)*, Prop. 122 L (2013–2014).
- Johannessen, A. (2009), *Introduksjon til SPSS (Fjerde utgave)*, Abstrakt forlag AS.
- Kjelvik, J. (2013), *17-årige ungdommer – hver 10. jente undervektig?* Samfunnsspeilet 1/2013, Statistisk sentralbyrå.
- Køber, P. K. og Strand K. R. (2013), *Første møte med Forsvaret – en kvantitativ analyse av data fra sesjon i 2012*, FFI-rapport 2013/01850.
- Sjef FSAN (2013), *Bestemmelse for militær helsetjeneste og legebedømmelse*, ikrafttredelse 10. oktober 2013.
- Steder, F. B., Hellum, N. og Skutlaberg, K. (2009), *Forskning på årskull fra sesjon og framover – kjønn, ledelse og rekruttering til Forsvaret*, FFI-rapport 2009/01335.

Steder, F. B. og Fauske, M. F. (2012), *Tiltak for å øke kvinneandelen i Forsvaret*, FFI-rapport 2012/00903.

Steder, F. B. (red.) (2013), *Militære kvinner – Forsvarets akilleshæl?* Abstrakt forlag AS.

Forkortelser

AE	Allment evnenivå
BMI	Body mass index
FD	Forsvarsdepartementet
FFI	Forsvarets forskningsinstitutt
FHS NIH/F	Forsvarets høgscole – Norges idrettshøgscole/Forsvarets institutt
FPVS	Forsvarets personell- og vernepliktssenter
FSAN	Forsvarets sanitet
GBU	Grunnleggende befalsutdanning
NUS	Norsk standard for utdanningsgruppering
SPSS	Statistical Package for Social Sciences
SSB	Statistisk sentralbyrå
VAB	Vernepliktig akademisk befall