

# **FFI RAPPORT**

## **BRUKERMANUAL TIL DATASTØTTEVERKTØY - Tiltak for fysisk sikring av Forsvarets objekter**

PRYDZ Petter

**FFI/RAPPORT-2002/02216**



FFIBM/3159/350

Godkjent  
Kjeller 30 mars 2002

Stein Grinaker  
Forskningsjef

**BRUKERMANUAL TIL DATASTØTTEVERKTØY -  
Tiltak for fysisk sikring av Forsvarets objekter**

PRYDZ Petter

FFI/RAPPORT-2002/02216

**FORSVARETS FORSKNINGSINSTITUTT**  
**Norwegian Defence Research Establishment**  
Postboks 25, 2027 Kjeller, Norge



**FORSVARETS FORSKNINGSINSTITUTT (FFI)**  
**Norwegian Defence Research Establishment**

**UNCLASSIFIED**

P O BOX 25  
 NO-2027 KJELLER, NORWAY  
**REPORT DOCUMENTATION PAGE**

**SECURITY CLASSIFICATION OF THIS PAGE**  
 (when data entered)

1) PUBL/REPORT NUMBER FFI/RAPPORT-2002/02216	2) SECURITY CLASSIFICATION UNCLASSIFIED	3) NUMBER OF PAGES 67
1a) PROJECT REFERENCE FFIBM/3159/350	2a) DECLASSIFICATION/DOWNGRADING SCHEDULE -	
4) TITLE BRUKERMANUAL TIL DATASTØTTEVERKTØY - Tiltak for fysisk sikring av Forsvarets objekter  USER MANUAL FOR DATA SUPPORT PROGRAM - Measures for physical security of military objects		
5) NAMES OF AUTHOR(S) IN FULL (surname first) PRYDZ Petter		
6) DISTRIBUTION STATEMENT Approved for public release. Distribution unlimited. (Offentlig tilgjengelig)		
7) INDEXING TERMS IN ENGLISH: IN NORWEGIAN:		
a) <u>User manual</u>	a) <u>Brukermanual</u>	
b) <u>Software</u>	b) <u>Programvare</u>	
c) <u>Oracle data base</u>	c) <u>Oracle database</u>	
d) <u>Java</u>	d) <u>Java</u>	
e) <u>Visual Basic</u>	e) <u>Visual Basic</u>	
THESAURUS REFERENCE:		
8) ABSTRACT Measures for physical security of military objects have been proposed in an earlier work (FFI/RAPPORT-2000/06432 "Method for evaluating the security of military installations"). This report is the user manual for a computer aided tool for planning these measures.  One part of this system is implemented in Oracle data base and another part is written in Java 1.2. The last part (the print outs from this system) is written in Visual Basic code embedded in spreadsheets for Microsoft Excel 2000 and above. All parts runs in any Window operating system above Windows 98/NT 4.0.		
9) DATE 30 March 2002	AUTHORIZED BY This page only Stein Grinaker	POSITION Director of Research

ISBN-82-464-0610-8

**UNCLASSIFIED**

**SECURITY CLASSIFICATION OF THIS PAGE**  
 (when data entered)



**INNHold**

	<b>Side</b>	
1	INNLEDNING	11
1.1	Hvordan denne manualen er organisert	11
1.2	Begrensninger ved systemet	13
2	PRESENTASJON AV METODEN	14
2.1	Generelt	14
2.2	Sikkerhetsanalyse	15
2.3	Kort beskrivelse av metoden	16
3	GENERELT FOR ALLE SKJERMBILDER	19
3.1	Menylinje	19
3.1.1	File	19
3.1.2	Help	19
3.2	Knapper	19
3.2.1	Oppdater	19
3.2.2	Angre	20
3.2.3	Lagre	20
3.2.4	Slett	20
3.2.5	Forrige	21
3.2.6	Neste	21
3.2.7	Utskrift	21
3.3	Datafelt	21
3.3.1	Gjeldende verdier (øvre felt)	21
3.3.2	Flervalg (Combo)	22
3.4	Inntasting av data	22
3.4.1	Navigasjon mellom feltene	22
3.4.2	Inntasting av nye poster innenfor et skjermbilde	23
3.4.3	”Røde” felt	23
4	BESKRIVELSE AV SKJERMBILDE:	24
4.1	Oppstart	24
4.1.1	Nytt/Velg objekt	25
4.1.2	Knapp: Start analyse / Forrige sesjon	25
4.1.3	Knapp: Avslutt	25
4.2	Inndeling i ”objektområder” [3.3]	26
4.2.1	Inntasting av data	26
4.2.2	Sletting	26
4.2.3	Inntastingsregler	26
4.2.4	Editeringsregler	26
4.3	Identifikasjon av trussel, gitt ”objektområdet” [4.1.1]	27
4.3.1	Flervalgsfelt: Tilstand	27

4.3.2	Flervalgsfelt: Objektområde	27
4.3.3	Inntastingsregler	27
4.3.4	Editeringsregler	27
4.4	Identifikasjon av aktør, gitt ”objektområdet” og trusselgruppe [4.1.2]	28
4.4.1	Flervalgsfelt: Trusselgruppe	28
4.4.2	Knapp: Ny/Endre aktør	28
4.4.3	Ferdigutfylte felter	28
4.4.4	Inntastingsregler	28
4.4.5	Editeringsregler	29
4.5	Sårbarheten til hovedobjektet gitt trusselgruppe og aktør [4.3]	29
4.5.1	Flervalgsfelt: Utførende aktør	29
4.5.2	Ferdigutfylte felter	29
4.5.3	Inntastingsregler	30
4.5.4	Editeringsregler	30
4.6	Sammenligning av konsekvens ved vellykket angrep [4.3]	30
4.6.1	Ferdigutfylte felter	30
4.6.2	Inntastingsregler	30
4.6.3	Editeringsregler	31
4.7	Soneinndeling av objektområdet [4.2]	31
4.7.1	Ferdigutfylte felter	31
4.7.2	Inntasting av data	31
4.7.3	Inntastingsregler	31
4.7.4	Editeringsregler	32
4.8	Sikringskrav satt for ”objektområdet” [4.4]	32
4.8.1	Ferdigutfylte felter	32
4.8.2	Inntastingsregler	32
4.8.3	Editeringsregler	32
4.9	Kartlegging av eksisterende sikringstiltak [4.5]	33
4.9.1	Knapp: Neste	33
4.9.2	Knapp: Forrige	33
4.9.3	Inntastingsregler	33
4.9.4	Editeringsregler	33
4.10	Definisjon av angrepsveier [5.1]	34
4.10.1	Flervalgsfelt: Trusselgruppe	34
4.10.2	Flervalgsfelt: Basert på trusselgruppe	34
4.10.3	Inntastingsregler	34
4.10.4	Editeringsregler	34
4.11	Aktuelle angrepsveier gitt, angrepsfilosofi [5.1]	35
4.11.1	Flervalgsfelt: Utførende aktør	35
4.11.2	Knapp: Neste	35
4.11.3	Ferdigutfylte felter	35
4.11.4	Inntastingsregler	36
4.11.5	Editeringsregler	36
4.12	Prioritetsliste for aktører [5.1]	36
4.12.1	Ferdigutfylte felter	36
4.12.2	Inntastingsregler	36



4.12.3	Editeringsregler	37
4.13	Terrengdata med hensyn til tid, gitt angrepsvei [5.2.1]	37
4.13.1	Flervalgsfelt: Angrepsvei	37
4.13.2	Knapp: Forrige	37
4.13.3	Ferdigutfylte felter	37
4.13.4	Inntasting av data	38
4.13.5	Inntastingsregler	38
4.13.6	Redigeringsregler	38
4.14	Tid forbi/gjennom sikringstiltak, gitt utførende aktør [5.2.1]	38
4.14.1	Ferdigutfylte felter	38
4.14.2	Inntasting av data	39
4.14.3	Inntastingsregler	39
4.14.4	Editeringsregler	39
4.15	Deteksjon av skade [5.2.2]	39
4.15.1	Knapp: Nye vakter	40
4.15.2	Knapp: Slett vaktrunde	41
4.15.3	Inntastingsregler	41
4.15.4	Editeringsregler	41
4.16	P(detektert) av OV-tiltak, gitt utførende aktør [5.2.2]	42
4.16.1	Ferdigutfylte felter	42
4.16.2	Inntasting av data	42
4.16.3	Inntastingsregler	42
4.16.4	Redigeringsregler	43
4.17	Definisjon av tid til og effekt av reaksjonsstyrke [5.2.3]	43
4.17.1	Knapp: Samme tid / effekt	44
4.17.2	Ferdigutfylte felter	44
4.17.3	Inntastingsregler	44
4.17.4	Editeringsregler	44
4.18	Definisjon av alternative reaksjonstiltak [5.2.3]	45
4.18.1	Inntastingsregler	45
4.18.2	Redigeringsregler	45
4.19	Resultat av sikringstiltak [5.2.4]	46
4.19.1	Flervalgsfelt: Angrepsvei	46
4.19.2	Knapp: Lagre forslag	46
4.19.3	Ferdigutfylte felter	47
4.19.4	Inntastingsregler	47
4.19.5	Redigeringsregler	47
4.20	Oversikt over eksisterende sikring og ”godkjente” forslag [5.3]	47
4.20.1	Flervalgsfelt: Basert på / gjeldende utførende aktør	47
4.20.2	Knapp: Nytt forslag	48
4.20.3	Knapp: Rediger forslag	48
4.20.4	Knapp: Neste trusselgruppe	49
4.20.5	Knapp: Neste utførende aktør	49
4.20.6	Ferdigutfylte felter	50
4.20.7	Inntastingsregler	50
4.20.8	Redigeringsregler	50

4.21	Kostnad mht. sikringstiltak, gitt objektområdet [6.1]	50
4.21.1	Knapp. Neste objektområde	51
4.21.2	Ferdigutfylte felter	51
4.21.3	Inntasting av data	51
4.21.4	Inntastingsregler	52
4.21.5	Redigeringsregler	52
5	SØK/NAVIGERING	53
5.1	Menylinje	53
5.1.1	Oppslag	53
5.1.2	Database	54
5.1.3	Utskrift	54
5.2	Knapper	55
5.2.1	Forrige sesjon	55
5.2.2	Avslutt	55
5.3	Flervalgsfelter til oppslag/utskrift	55
6	UTSKRIFTER/RAPPORTER	57
7	ANDRE SKJERMBILDER	58
7.1	Generelt	58
7.1.1	Meny: Database	58
7.1.2	Knapperad	58
7.1.3	Lukking av vindu	58
7.2	Utførende aktører	59
7.2.1	Inntasting av data	59
7.2.2	Inntastingsregler	60
7.2.3	Redigeringsregler	60
7.3	Fagkunnskaper	60
7.3.1	Inntastingsregler	60
7.3.2	Redigeringsregler	60
7.4	Verktøygrupper	61
7.4.1	Inntastingsregler	61
7.4.2	Redigeringsregler	61
7.5	Terrengtyper	62
7.5.1	Inntasting av data	62
7.5.2	Inntastingsregler	62
7.5.3	Redigeringsregler	62
8	SIKKERHETSLAGRING	63

## APPENDIKS

A	INSTALLASJON AV SYSTEMET	64
B	INNHOLD PÅ VEDLAGTE CD-ROM	65
	Litteratur	66
	Fordelingsliste	67



## **BRUKERMANUAL TIL DATASTØTTEVERKTØY - Tiltak for fysisk sikring av Forsvarets objekter**

### **1 INNLEDNING**

Denne manualen beskriver bruken av databaseløsningen (systemet) for hjelp og støtte til gjennomføring av metoden beskrevet i (1). Dette systemet er ment som et hjelpemiddel for å utarbeide en oversikt over sikringstiltak og delvis beregne hvilket sikringsforslag som er det beste for et objekt. Dette systemet genererer utskrifter (tabeller i Excel) som kan være en del av den fullstendige dokumentasjonen. De tabellene systemet ikke genererer, må lages ”manuelt”.

Det forutsettes at brukerne av systemet har generelle windowskunnskaper. For utvidet bruk av utskrift/rapportering, bør brukerne ha god kjennskap til programmet Excel. Til sikkerhetslagring av databasen, er kunnskaper om forskjellige sikkerhetslagringsløsninger (CD – brenning, tape etc.) en nødvendighet.

#### **1.1 Hvordan denne manualen er organisert**

For de mer erfarne databrukere anbefales det at denne manualen brukes hovedsakelig som et oppslagsverk. For de mer uerfarne databrukerne anbefales at det leses igjennom hele manualen før den brukes som et oppslagsverk.

**Kapittel 2 – ”Presentasjon av metoden”** gir en kort beskrivelse av metoden (1) som dette systemet skal gi hjelp og støtte til gjennomføringen av.

**Kapittel 3 – ”Generelt for alle skjermbilder”** beskriver alle funksjoner som er felles for alle eller flere av skjermbildene.

**Kapittel 4 – ”Beskrivelse av skjermbilde:”** beskriver hvert enkelt skjermbilde i den mest hensiktsmessige analyserekkefølgen. Kun de funksjonene som blir brukt under ett eller få skjermbilder, blir beskrevet her. De resterende ”felles”-funksjonene blir beskrevet i kapittel 3. Henvisningene i tittelen til underkapitlene, refererer til kapitler i rapporten (1) som hvert enkelt skjermbilde representerer.

**Kapittel 5 – ”Søk/Navigering”** beskriver navigeringen (eventuelt søkingen) i skjermbildene etter gitte verdier.

**Kapittel 6 – ”Utskrifter/Rapporter”** beskriver utskrift / rapporteringen av alle skjermbildene.

**Kapittel 7 – ”Andre skjermbilder”** beskriver alle de fire skjermbildene med faste valg. Dette gjelder skjermbildene ”Utførende aktører”, ”Fagkunnskaper”, ”Verktøygrupper” og ”Terrengtyper”.

**Kapittel 8 – ”Sikkerhetslagring”** beskriver hvordan det utføres sikkerhetskopiering av databasen.

**Appendiks A – ”Installasjon av systemet”** beskriver hvordan systemet skal installeres.

**Appendiks B – ”Innhold på vedlagte CD-ROM”** beskriver innholdet på vedlagte CD-ROM til rapporten.

Dataene, som vises i alle figurene i denne rapporten, er hentet fra eksempelanalysen i appendiks A i (1).

Systemdokumentasjonen over dette systemet er beskrevet i egen FFI-rapport (5).

## 1.2 Begrensninger ved systemet

I del 1, kartlegging av hovedobjektet (kort beskrevet i kapittel 2.3), blir ”Detaljert objekt og funksjonsanalyse” støttet av systemet. De andre punktene, ”Datainnsamling” og ”Generell trusselanalyse for hovedobjektet”, i del 1 må derfor utføres manuelt. I tillegg må hele del 5, analyse av hovedobjektet (kort beskrevet i kapittel 2.3), utføres manuelt.

Følgende begrensninger gjelder ved bruk av systemet:

- Tiden til en vaktrunde : Tiden en vakt bruker på en vaktrunde, som defineres i skjermbilde ”[4.15 Deteksjon av skade](#)”, er ikke implementert i resten av analysen. Dette medfører at det i skjermbildet ”[4.19 Resultat av sikringstiltak](#)” ikke blir tatt hensyn til hvor lenge en vakt bruker på sin runde.
- ”Røde” felter : Meningen er at ”røde” felt skal være en påminnelse om at verdien i feltet burde settes eller endres på, men dette fungerer ikke helt som tiltenkt (se kapittel 3.4.2). Flere felt som skulle vært røde, forblir hvite. De ”røde” feltene er alltid korrekte.
- Databaseskjermbildene : Disse skjermbildene fungerer nesten som tiltenkt, men det blir problemer når de lukkes. Det er derfor sterkt anbefalt å følge disse reglene ved bruk av disse: Programmet må avsluttes og startes opp igjen etter at skjermbildene ”[7.3 Fagkunnskaper](#)”, ”[7.4 Verktøygrupper](#)” og ”[7.5 Terrengtyper](#)” er blitt åpnet. Disse skjermbildene behøver sjelden editeres. Det kan utføres editeringer i alle tre skjermbildene før omstart av programmet. Skjermbildet ”[7.2 Utførende aktører](#)” må ikke lukkes etter at det har blitt åpnet fra menyen ”Database” (se kapittel 5.1.2) eller fra skjermbilde ”[4.4 Identifikasjon av aktør, gitt objektområdet og trusselgruppe](#)”. Dette skjermbildet kan da stå åpent hele tiden.

Merk: Sjekk kapittel 3.2.3 for hvordan systemet håndterer lagring av data.

## 2 PRESENTASJON AV METODEN

### 2.1 Generelt

Sikringsmetoden (1) som brukerstøtteprogrammet skal forenkle bruken av, beskriver en analyse med mål å finne den mest kosteffektive sikringen av et gitt anlegg. Det skal her sikres mot trusler av typene sabotasje, terrorisme, spionasje, tyveri / innbrudd og skadeverk i forbindelse med fred og krise. Tabell 2.1 gir en kort beskrivelse av trusselgruppene som blir brukt i denne analysemetoden.

Trusselgruppe	Forklaring
Sabotasje	Tilsiktet ødeleggelse, lammelse eller driftsstopp av utstyr, materiell, anlegg eller aktivitet, eller tilsiktet uskadelliggjøring av personer, utført av eller for en fremmed stat.
Terrorisme	Ulovlig bruk av, eller trussel om bruk av, makt eller vold mot personer eller eiendom, i et forsøk på å legge press på landets myndigheter, befolkning eller samfunnet for øvrig for å oppnå politiske, religiøse eller ideologiske mål.
Spionasje	Innsamling av informasjon ved hjelp av fordekte midler i etterretningsmessig hensikt.
Tyveri / Innbrudd	Ulovlig tilegnelse av utstyr, materiell eller informasjon for egen eller andres vinnings skyld. Innbrudd er forbrytelse som består i at noen uberettiget baner seg adgang ved å beskadige gjenstand som er egnet til beskyttelse mot inntrenging.
Skadeverk	Umotivert ødeleggelse av utstyr, materiell, informasjon eller aktiviteter.

*Tabell 2.1 Definisjon av trusselgrupper*

Målgruppen for denne metoden er Forsvarets objekter. Metoden blir derfor generell og er kun ment å bli brukt som en mal.



Sikringstiltak er delt i tre hovedgrupper. Disse er definert i tabell 2.2.

Sikringstiltak	Definisjon
Fysisk beskyttelse (FB)	Med fysisk beskyttelse menes et system av tidsforsinkende tiltak som har til formål å hindre eller forsinke adgang til, tap eller ødeleggelse av Forsvarets objekter.
Overvåking og varsling (OV)	Med overvåking menes, manuelt eller ved bruk av elektronisk utstyr, å observere et område av begrenset utstrekning. Varsling er et signal eller melding om en hendelse eller en tilstandsending.
Reaksjonstiltak (RT)	Reaksjonstiltak er den umiddelbare respons på deteksjon av anslag / inntrenger, og har som mål å stoppe / forhindre inntrenger i å utøve skade.

Tabell 2.2 Definisjon av sikringstiltak

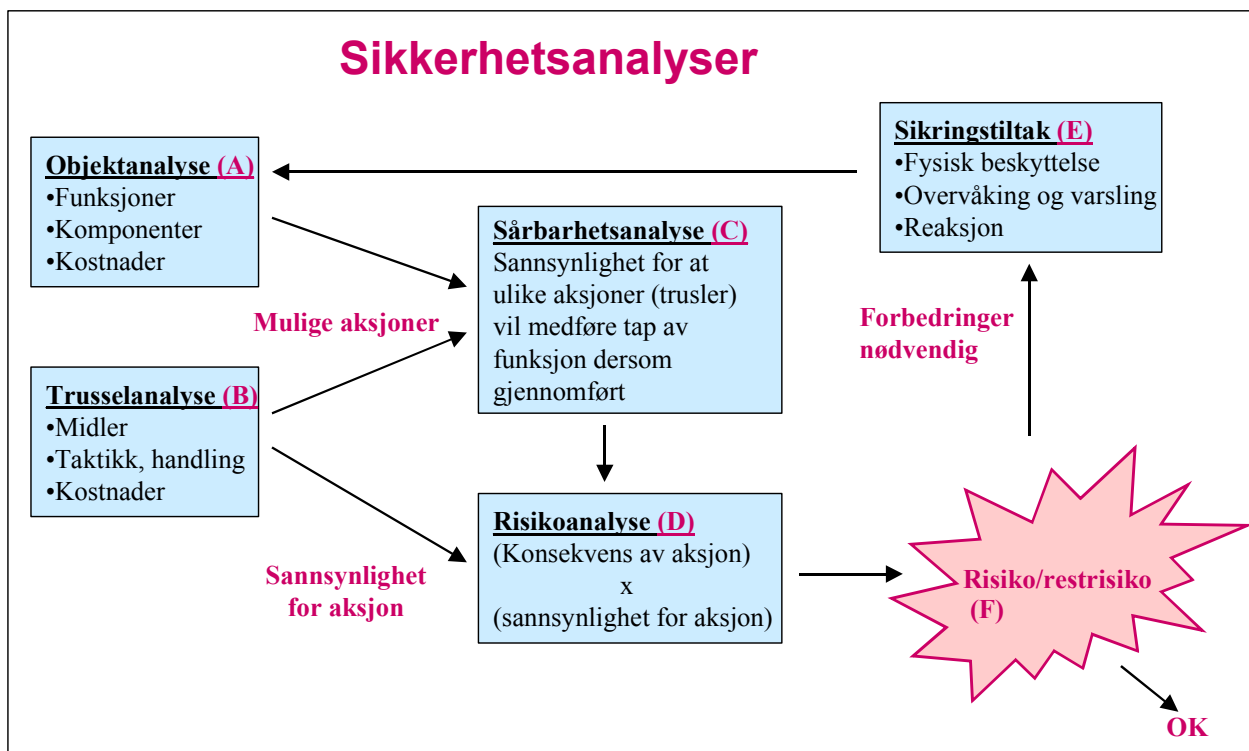
For å få en best mulig sikring, må de forskjellige tiltakene kombineres.

## 2.2 Sikkerhetsanalyse

En sikkerhetsanalyse er definert, for denne metoden (1), til å være en analyse som skal resultere i et sikringsforslag for et gitt anlegg. Dette sikringsforslaget har som målsetning å

- a) tilfredsstillende sikringskravene
- b) koste minimalt.

Analysen kan sees på som et verktøy som kan benyttes for å komme frem til sikkerhetsløsninger som oppfyller krav til sikring gitt av gjeldene regelverk. Direktiv for sikring av Forsvarets materiell (DSFM) av 1990 (2) gir konkrete krav til fysisk beskyttelse, overvåking og varsling, samt reaksjonstiltak. Dette direktivet er under revisjon (3) og vil i likhet med Lov om forebyggende sikkerhetstjeneste (4) gi funksjonelle krav til ytelse av den totale sikringsløsningen. Figur 2.1 viser hvordan sikkerhetsanalyser kan bli fremstilt.



Figur 2.1 Illustrasjon av sikkerhetsanalyser

For å komme frem til et sikringsforslag vil objekter bli kategorisert, en trusselanalyse mot disse vil bli foretatt, og til slutt vil en sårbarhets- og risikoanalyse rettet mot objektene, og anlegget som helhet, bli foretatt. Hvis kravet til sikring ikke er oppnådd (for høy restrisiko), vil nye sikringstiltak bli foreslått.

### 2.3 Kort beskrivelse av metoden

Metoden som er illustrert i figur 2.2 består i hovedsak av fem deler. Først analyseres hovedobjektet som helhet, videre går analysen i dybden på ett objektområde, og enda videre i dybden på trusselgruppe mot objektområdet. Når alle trusselgruppene er analysert, blir helheten til objektområdet vurdert, og når alle objektområdene er ferdig analysert blir igjen helheten til hovedobjektet vurdert. Referansene gitt i figur 2.2 viser til tekstboksene i figur 2.1.

Del 1, kartlegging av hovedobjektet. Det første steget i metoden er for å få en oversikt over hovedobjektet som f.eks. kan være et anlegg. Hovedobjektet beskrives med blant annet historikk og betydning for Forsvaret. En generell trusselanalyse skal også fremlegges for å avdekke hvor utsatt hovedobjektet er. Videre skal en detaljert objekt- og funksjonsanalyse foretas, der alle objektene, tilknyttet hovedobjektet, av betydning skal avdekkes. Denne skal resultere i en oppdeling i objektområder som skal analyseres i del 2.

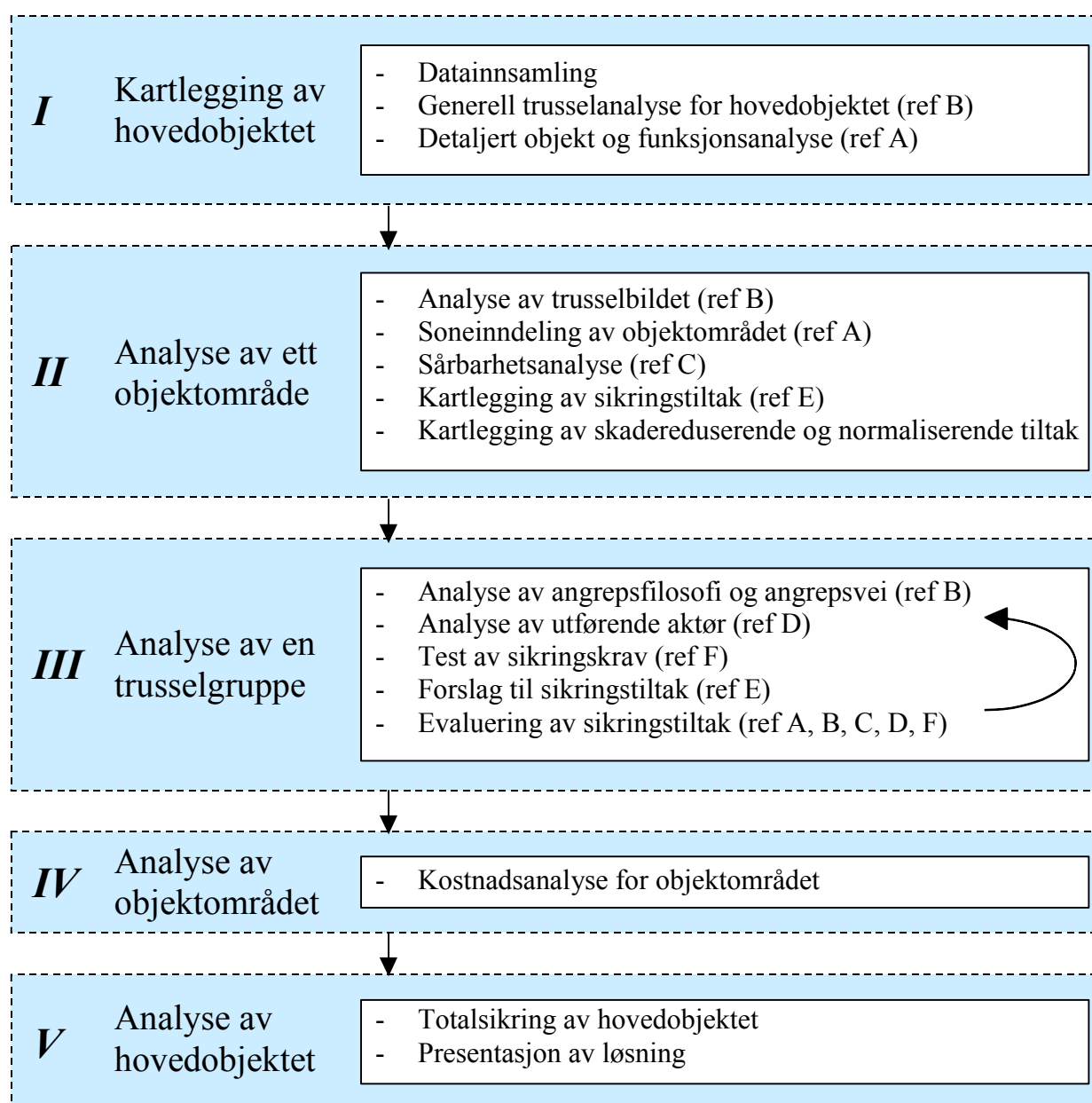
Del 2, analyse av et objektområde. Del 2 tar for seg ett og ett objektområde. Det objektområdet som ut fra viktighet og trussel trenger mest sikring, eller det objektområdet som ligger mest geografisk utsatt til bør analyseres først. Analysen skal først avdekke mulige trusselgrupper som er aktuelle for objektområdet, videre hvilke aktører (med utrustning) innen disse trusselgruppene

som er aktuelle.

Et videre steg i analysen er å dele objektområdet inn i soner. Dette for lettere å definere angrepsveier i del 3.

Sårbarheten til objektområdet skal avdekkes. Med dette menes hvor motstandsdyktig objektområdet er mot angrep, hvordan funksjonaliteten til hovedobjektet er etter et angrep, eventuelt hvor lang tid hovedobjektet er redusert eller ute av drift og eventuelle reparasjonskostnader.

Krav til sikringen av objektområdet skal settes ut fra krav til sikring av hovedobjektet. Videre skal eksisterende sikring kartlegges, samt skadereduserende og normaliserende tiltak.



Figur 2.2 Illustrasjon av metoden

Del 3, analyse av trusselgruppe. I denne delen blir først angrepsfilosofien til de utførende aktørene innen hver trusselgruppe vurdert. Metoden inkluderer tre hovedfilosofier, raskt inn og raskt ut, sakte inn og raskt ut, og sakte inn og sakte ut. For hver utførende aktør skal et sett med kombinasjonen angrepsvei / angrepsfilosofi settes opp. Det er disse angrepsveiene som skal analyseres ved sikring av objektområdet.

Videre skal en og en utførende aktør analyseres. Den aktøren som analyseres først, bør være den utførende aktøren som antas å være dimensjonerende for sikringen. For den utførende aktøren skal  $P(\text{detektert})$  og  $P(\text{stoppet})$  beregnes for eksisterende sikring. Når  $P(\text{detektert})$  og  $P(\text{stoppet})$  er beregnet testes den eksisterende sikringen opp mot kravet til sikring. Resultatet skal lagres i en fellestabell. En ekspert skal foreslå nye sikringstiltak og sikringsløsninger.  $P(\text{detektert})$  og  $P(\text{stoppet})$  beregnes på nytt og resultatet testes mot kravet. Løkke med forslag skal gjennomgås frem til ingen nye, ”konkurrerende” sikringsforslag er igjen. Målet er å finne de billigste løsningene som tilfredsstiller sikringskravet.

Ved analyse av neste utførende aktør skal først  $P(\text{detektert})$  og  $P(\text{stoppet})$  for eksisterende sikringstiltak beregnes. Videre skal de forslagene som er godkjent for tidligere aktører beregnes. Etter dette skal eventuelle nye forslag beregnes for denne og tidligere aktører. Når alle de aktuelle utførende aktørene er analysert skal en oppsummeringstabell over hvilke forslag som er godkjente for denne trusselgruppen lages.

Ved analyse av neste trusselgruppe skal samme prosedyre følges, men først skal forslagene fra oppsummeringstabellen for forrige trusselgruppe analyseres, så eventuelle nye forslag.

Del 4, analyse av objektområdet. Del 4 består av kostnadsanalyse av sikringsforslagene og en utvelgelse av anbefalte forslag. Kostnadsanalysen resulterer i en tabell som inneholder tre kategorier; investeringskostnader, årlige driftskostnader, samt kostnader ved angrep.

Valg av løsning skal basere seg på kostnad, mulighet som del av en totalløsning og oppfyllelse av kravet til sikringen.

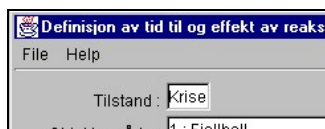
Del 5, analyse av hovedobjektet. Sikringsforslagene til objektområdene skal sammenliknes, og en totalløsning for hovedobjektet skal foreslås. En kostnadsvurdering av den anbefalte sikringsløsningen skal foretas.

I aller siste del skal presentasjon av sikringsløsning fremstilles. Her skal en løsning for fred og en løsning for krise presenteres. Videre er det viktig å få en beskrivelse av en opptrappingsplan.

### 3 GENERELT FOR ALLE SKJERMBILDER

Dette kapitlet beskriver funksjoner som inngår i flere skjermbilder. Funksjonene som ikke er beskrevet i kapitlene 4,5 og 7, blir beskrevet i dette kapitlet.

#### 3.1 Menylinje



##### 3.1.1 File

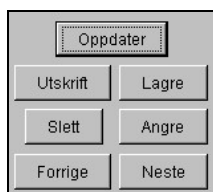
Exit : Lukker vinduet, men ikke programmet.

##### 3.1.2 Help

About : Viser en dialogboks om programmet.

Online hjelp er ikke implementert.

#### 3.2 Knapper



Et eksempel på hvordan knappene ser ut i skjermbildene. Knappene har forskjellig plassering i hvert skjermbilde og en eller flere knapper kan mangle i noen skjermbilder.

##### 3.2.1 Oppdater

Hvis det ikke kommer opp noen data i feltene (spesielt de øverste), trykk på denne knappen for å hente inn dataene.

### 3.2.2 Angre

Henter opp igjen dataene fra forrige lagring.



Trykk "OK" for bekreftelse eller trykk "Cancel" for kansellering.

### 3.2.3 Lagre

Lagrer alle innskrevne data i skjermbildet.

Dataene blir også lagret automatisk ved følgende anledninger:

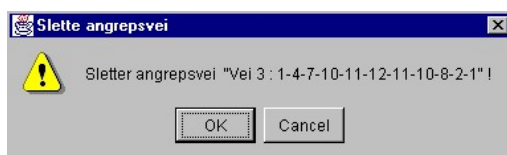
- De øverste flervalgsfeltene med gjeldende verdier.
- Knappen "Neste".
- Knappen "Forrige".
- Knappen "Slette".
- Knappen "Utskrift".
- Knappen "Ny vakter" i skjermbildet "[4.15 Deteksjon av skade](#)".
- Knappen "Slett vaktrunde" i skjermbildet "[4.15 Deteksjon av skade](#)".
- Knappen "Lagre forslag" i skjermbildet "[4.19 Resultat av sikringstiltak](#)".
- Knappen "Nytt forslag" i skjermbildet "[4.20 Godkjente forslag](#)".
- Knappen "Rediger forslag" i skjermbildet "[4.20 Godkjente forslag](#)".
- Knappen "Neste trusselgruppe" i skjermbildet "[4.20 Godkjente forslag](#)".
- Knappen "Neste utførende aktør" i skjermbildet "[4.20 Godkjente forslag](#)".
- Knappen "Neste objektområde" i skjermbildet "[4.21 Kostnad mht. sikringstiltak](#)".

NB! : Husk at ved følgende anledninger blir ulagrede endringer ikke lagret:

- Bruk av "X" – ikonet øverst til høyre i alle vinduer.
- Knappen "AVSLUTT" i skjermbildet "[4.1 Oppstart](#)".

### 3.2.4 Slett

Sletter linjen (posten) hvor markøren står.



Trykk "OK" for bekreftelse eller trykk "Cancel" for kansellering.

### 3.2.5 Forrige

Henter opp forrige skjermbilde og lukker gjeldende skjermbilde med noen unntak. Unntakene blir beskrevet under de respektive skjermbildene.

### 3.2.6 Neste

Henter opp neste skjermbilde og lukker gjeldende skjermbilde med noen unntak. Unntakene blir beskrevet under de respektive skjermbildene.

### 3.2.7 Utskrift

Starter en utskrift/rapport av gjeldende skjermbilde (se kapittel 6).

## 3.3 Datafelt

### 3.3.1 Gjeldende verdier (øvre felt)

Tilstand :	Krise
Objektområde :	1 : Fjellhall
Trusselgruppe :	Sabotasje
Utførende aktør :	1.1.3 : Fremmede spesialstyrker
Forslag :	Eksisterende
	Tilknyttet sone    Effekt av


Disse feltene viser alltid hvilke verdier som er gjeldende for postene vist under. Noen av feltene kan være flervalgsfelder, hvor det kan velges hvilke poster som skal vises (beskrives nærmere under hvert respektive kapittel).

Ikke alle skjermbilder er avhengig av alle disse verdiene, derfor vises kun de verdiene som hvert skjermbilde er avhengig av.

Ingen av disse feltene er direkte editerbare. De som kan være flervalgsfelt, kan kun endres etter gitte faste verdier.

### 3.3.2 Flervalg (Combo)

Flervalgsfelt består av et gitt antall faste verdier, som det kan velges imellom. Følgende metoder kan brukes for få valgt disse verdiene:

- **Bruk av musen** : Trykk på ”” til høyre i flervalgsfeltet og velg riktig verdi. Ved mange verdier må en scrollbar (vises til høyre for verdiene i ”valg” boksen) brukes for å se alle verdiene.
- **Bruk av tastaturet** : Trykk på første bokstav (på tastaturet) i den verdien som skal velges. Den første verdien som begynner på trykte bokstav, blir valgt. Trykk igjen på den samme bokstaven for å rullere mellom alle de verdiene som begynner på den bokstaven.

## 3.4 Inntasting av data

### 3.4.1 Navigasjon mellom feltene

Følgende metoder kan brukes for å navigere mellom feltene:

- **Bruk av musen** : Trykk på hvert felt som skal editeres og tast inn de nye verdiene.
- **Bruk av tabulator** : Trykk med musen på det første feltet som skal editeres og deretter trykk på ”tabulator” – tasten for å hoppe til neste felt.



### 3.4.2 Innstilling av nye poster innenfor et skjermbilde

I skjermbildene

- 4.2 Inndeling i ”objektområder”
- 4.7 Soneinndeling av objektområdet
- 4.9 Kartlegging av eksisterende sikringstiltak
- 4.10 Definisjon av angrepsveier
- 4.16 P(detektert) av OV-tiltak, gitt utførende aktør
- 4.18 Definisjon av alternative reaksjonstiltak

kan det defineres nye poster innenfor et skjermbilde.

Magnetkontakt på dør 1	OV		11-12	Varsle
Magnetkontakt på dør 2	OV		11-12	Varsle
Reaksjonsstyrke	RT	-	-	Bruker 30 min fra tilholdsted
	--			

Når det nederste blanke feltet helt til venstre er ferdig utfylt, vil en ny blank post (linje med felter) bli generert på slutten av de andre postene.

### 3.4.3 ”Røde” felt

Type	Tid for å ”komme forbi / gjennom” sikringstiltak		
	F1	F2	F3
FB	10	12	
OV	0	0	
FB	8	10	
OV	0	0	
FB	0	0	
FB	0	0	

Røde felt er en påminnelse om at verdien i feltet burde settes eller endres på. Etter at de har blitt endret, skifter feltet til hvit farge. Det er kun numeriske felt som kan bli røde.

## 4 BESKRIVELSE AV SKJERMBILDE:

Dette kapitlet beskriver funksjonene, som ikke er beskrevet i kapittel 3, til hvert skjermbilde i den rekkefølgen som det er naturlig å analysere i.

Henvisningene i tittelen til underkapitlene refererer til de kapitler i rapporten (1) som hvert enkelt skjermbilde representerer.

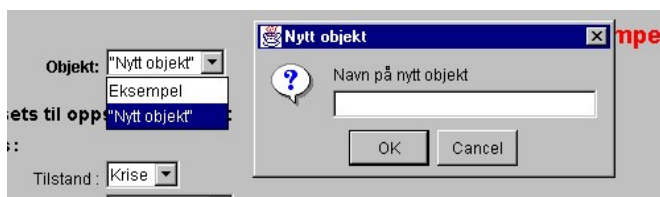
### 4.1 Oppstart

Dette er det første skjermbilde som åpnes ved oppstart av programmet. Her styres de fleste av funksjonene i programmet:

- Definere/Velge objekt.
- Starte/Fortsette analysen.
- Søk/Navigasjon (se kapittel 5).
- Rapporter/Utskrifter (se kapittel 6).
- Avslutte programmet.

Dette vinduet vil kun lukke seg når programmet avsluttes (kan minimeres, hvis ønskelig).

#### 4.1.1 Nytt/Velg objekt



Ved definering av et nytt objekt, velg ”Nytt objekt” i flervalgsfeltet ”Objekt” og skriv inn objektets navn i dialogboksen som vises. Trykk ”OK” for å godta det nye objektet eller trykk ”Cancel” for å ikke definere et nytt objekt.

Ved skifte av gjeldende objekt til et annet eksisterende objekt, velg det aktuelle objektet i flervalgsfeltet ”Objekt”.

Forandring av gjeldende objekt (også definering av nytt objekt) kan ikke foretas etter at et vilkårlig annet skjermbilde har blitt åpnet. Programmet må avsluttes og startes opp igjen for å reaktivere denne funksjonen.

#### 4.1.2 Knapp: Start analyse / Forrige sesjon

Knappen har to funksjoner:

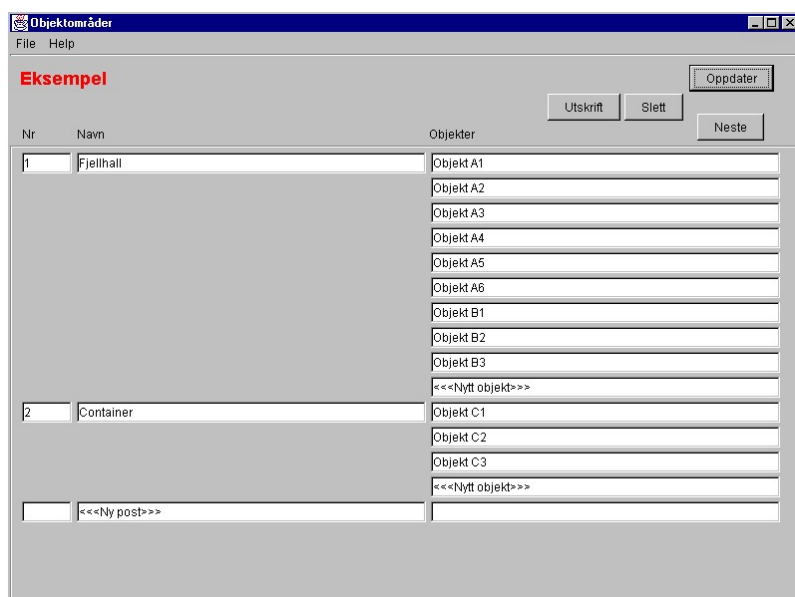
- ”Start analyse” : Starter en ny analyse for gjeldende objekt.
- ”Forrige sesjon” : Fortsetter med samme analyse til gjeldende objekt fra sist gang dette objektet ble analysert. Endringer i ”presets”-feltene (se kapittel 5.3 for beskrivelse av disse) har ingen betydning her. Hvert objekt husker hver sin ”forrige sesjon”.

Denne knappen blir deaktivert når man åpner et vilkårlig skjermbilde.

#### 4.1.3 Knapp: Avslutt

Avslutter programmet.

## 4.2 Inndeling i ”objektområder” [3.3]



Definisjon av objektområder og dens objekter.

### 4.2.1 Inntasting av data

Som beskrevet i kapittel 3.4, men ved definering av nye poster finnes det både felt for nytt objekt og nytt objektområde. Ved definering av nytt objektområdet, må ”Nr” – feltet først fylles ut.

### 4.2.2 Sletting

Som beskrevet i kapittel 3.2.4, men ved valg av feltet ”Nr” eller ”Navn” vil i tillegg alle objektene til det valgte objektområdet bli slettet.

### 4.2.3 Inntastingsregler

Følgende regler gjelder for felt:

- ”Nr” : Heltall og unikt.
- ”Navn” : Vanlig tekst.
- ”Objekt” : Vanlig tekst og anbefalt unikt for hvert objektområde.

### 4.2.4 Editeringsregler

I et objektområde, hvor analysering er påbegynt, kan ikke objekter legges til eller slettes. Et slikt objektområde kan slettes, men objektområdenummeret til et slettet objektområde kan ikke brukes flere ganger.

Det er fullt mulig å legge til og slette objektområder og objekter som ikke er analysert selv om

andre objektområder er blitt analysert.

Feltene ”Nr” og ”Objekter” kan alltid editeres, men feltet ”Nr” kan ikke editeres ved påbegynt analyse av det aktuelle objektområdet.

### 4.3 Identifikasjon av trussel, gitt ”objektområdet” [4.1.1]

Definisjon av trusselgruppens innflytelse på objektområdene.

#### 4.3.1 Flervalgsfelt: Tilstand

Valg av hvilken tilstand (fred eller krise) som skal analyseres herfra og utover i systemet.

#### 4.3.2 Flervalgsfelt: Objektområde

Valg av hvilket objektområdet som skal analyseres herfra og utover i systemet.

#### 4.3.3 Inntastingsregler

Følgende regler gjelder for felt:

- Trusselgrupper : Ikke editierbar.
- Akt (Aktuell) : ”Ja/Nei” – felt.
- Begrunnelse : Vanlig tekst.

#### 4.3.4 Editeringsregler

Ingen spesielle restriksjoner. Dataene fra senere skjermbilder av en avkrysset aktør vil ikke bli slettet og vil ikke bli tatt med i videre analyser. Hvis aktøren senere blir aktuell, vil de gamle dataene vises i senere skjermbilder.

#### 4.4 Identifikasjon av aktør, gitt ”objektområdet” og trusselgruppe [4.1.2]

Utførende aktør	Ref. Aktør/VerktøyAkt.	Eli.	Begrunnelse
Nasjonale overløpere	1.1.1	C	<input type="checkbox"/> Ikke dimensjonerende.
Separtistorganisasjon, paramilitære grupper	1.1.2	S	<input checked="" type="checkbox"/> For lite oppmerksomhet, de vil trolig ta andre mål.
Fremmede spesialstyrker	1.1.3	S	<input checked="" type="checkbox"/> Aktøren er ansett som dimensjonerende for sikringen, samt aktuell.
Hvemaksjon	1.1.4	A	<input checked="" type="checkbox"/> Ikke dimensjonerende, samt at de trolig ville valgt et annet mål.
Gjengjeldelse-aksjon (sammenheng krigsengasjement)	1.1.5	C	<input checked="" type="checkbox"/> Jeg stadig mer i internasjonale konflikter, noe som kan føre til gjengjeldelsesaksjoner.

Definisjon av utførende aktørers innflytelse på gjeldende objektområde gruppert etter trusselgruppene.

##### 4.4.1 Flervalgsfelt: Trusselgruppe

Valg av hvilken trusselgruppe som skal analyseres herfra og utover i systemet.

##### 4.4.2 Knapp: Ny/Endre aktør

Henter opp skjermbilde for å legge til eller endre utførende aktører (se kapittel 7.2). Trykk på knappen ”oppdater” for å få lagt til endringene i utførende aktører.

##### 4.4.3 Ferdigutfylte felter

Alle utførende aktørene til gjeldende trusselgruppe blir automatisk fylt inn i tabellen til feltene ”Utførende aktør”, ”Ref.aktør” og ”Verktøy”. Disse feltene kan ikke editeres.

##### 4.4.4 Inntastingsregler

Følgende regler gjelder for felt:

- Utførende aktør : Ikke editorbar.
- Ref. aktør (Referansenummer til utførende aktør) : Ikke editorbar.
- Verktøy (Verktøygruppe) : Ikke editorbar.
- Akt. (Aktuell) : ”Ja/Nei” – felt.
- Eli. (Elimineres) : ”Ja/Nei” – felt.
- Begrunnelse : Vanlig tekst.

#### 4.4.5 Editeringsregler

Ingen spesielle restriksjoner. Dataene fra senere skjermbilder av en eliminert aktør vil ikke bli slettet og vil ikke bli tatt med i videre analyser. Hvis aktøren senere blir aktuell, vil de gamle dataene vises i senere skjermbilder.

### 4.5 Sårbarheten til hovedobjektet gitt trusselgruppe og aktør [4.3]

Tilstand: Krise  
 Objektområde: 1: Fjellhall  
 Trusselgruppe: Sabotasje  
 Utførende aktør: 1.1.3: Fremmede spesialstyrker

Objekter	Funksjonalitet til objektet	Rep.kost (MNOK)	Rep. tid	Funksjonaliteten til systemet
Objekt A1	Tapt	1	Middels	Har redundans
Objekt A2	Tapt	10	Middels	Har redundans
Objekt A3	Tapt	10	Kort	Tapt
Objekt A4	Ikke angrepet	1	Lang	Ingen endring
Objekt A5	Redusert	1	Kort	Har redundans
Objekt A6	Ikke angrepet	10	Kort	Ingen endring
Objekt B1	Tapt	--	--	Ingen endring
Objekt B2	Tapt	--	--	Ingen endring
Objekt B3	Tapt	--	--	Ingen endring
Sum funksjonalitet til systemet over kort tid				Tapt
Sum funksjonalitet til systemet over middels tid				Tapt
Sum funksjonalitet til systemet over lang tid				Ingen endring
Sum reparasjonskostnader (MNOK)				20

Definisjon av sårbarheten til systemet i funksjonalitet og reparasjons kostnader.

#### 4.5.1 Flervalgsfelt: Utførende aktør

Valg av hvilken utførende aktør som skal analyseres herfra og utover i systemet.

#### 4.5.2 Ferdigutfylte felter

Alle objektene til gjeldende objektområde blir automatisk fylt inn i tabellen til feltet "Objekter". Dette feltet kan ikke editeres.

#### 4.5.3 Inntastingsregler

Følgende regler gjelder for felt:

- ”Objekter” : Ikke editierbar.
- Funksjonalitet til objektet : Faste valg.
- Rep. kost (MNOK) (Reparasjons kostnader (MNOK)) : Faste valg.
- Rep. tid (Reparasjons tid) : Faste valg.
- Funksjonaliteten til systemet : Faste valg.

Regler for ”summerings” – felt:

- Sum funksjonalitet til systemet over kort tid : Faste valg.
- Sum funksjonalitet til systemet over middels tid : Faste valg.
- Sum funksjonalitet til systemet over lang tid : Faste valg.
- Sum reparasjonskostnader (MNOK) : Positivt heltall.

#### 4.5.4 Editeringsregler

Ingen spesielle restriksjoner.

### 4.6 Sammenligning av konsekvens ved vellykket angrep [4.3]

Trusselgruppe	Funksjonalitet over kort tid	Funksjonalitet over middels tid	Funksjonalitet over lang tid	Sum reparasjons kostnader
Sabotasje	Tapt	Tapt	Ingen endring	20
Spionasje	Tapt	Ingen endring	Ingen endring	10

Oversikt over den totale sårbarheten til gjeldende objektområde.

#### 4.6.1 Ferdigutfylte felter

Alle feltene er ferdigutfylt. Trusselgrupper som ikke er aktuelle blir ikke listet opp. Disse feltene kan ikke editeres.

#### 4.6.2 Inntastingsregler

Ingen av feltene er editerbare.



### 4.6.3 Editeringsregler

Ikke relevant, siden ingen av feltene er editerbare.

## 4.7 Soneinndeling av objektområdet [4.2]

Sone	Terrengtype
1	Ytre sone
2	Vann
3	Vann
4	Vann
5	Terreng, meget ulendt
6	Terreng, ulendt
7	Terreng, "flatt"
8	Terreng, "flatt"
9	Vei
10	Vei
11	Bygning
12	Bygning (objekt 1)
13	Bygning (objekt 2)

Definisjon av alle sonene i gjeldende objektområde.

### 4.7.1 Ferdigutfylte felter

Den første posten (Sone "1" – "Ytre sone") blir automatisk fylt ut, fordi alle objektområder har en ytre sone. Denne posten kan ikke editeres.

### 4.7.2 Inntasting av data

Det er 3 mulige fremgangsmåter å definere en sone på.

1. Velg en standard terrengtype fra flervalgsfeltet til høyre for feltet "Terrengtype".
2. Skriv inn terrengtypen selv.
3. Utfør punkt 1 og editér "Terrengtype" – feltet.

Et valg fra et flervalgsfelt vil alltid overskrive det som er i "Terrengtype" – feltet.

De faste terrengtypene kan editeres i et eget skjermbilde (se kapittel 7.5).

### 4.7.3 Inntastingsregler

Følgende regler gjelder for felt:

- Sone : Positivt heltall over 1 og unikt.
- Terrengtype : Vanlig tekst.

#### 4.7.4 Editeringsregler

En sone bør ikke slettes, hvis en eller flere angrepsveier (se kapittel 4.11) inneholder denne sonen. Alle disse angrepsveiene må slettes før sonen slettes. Forandring av en sones nummer blir sett på som en sone blir slettet og en ny sone blir lagt til.

Ingen andre spesielle restriksjoner finnes.

### 4.8 Sikringskrav satt for ”objektområdet” [4.4]

Trusselgrupper	P(detektert)	P(stoppet)	Kommentar / Hensikt (hvor skal aktøren bli detektert / stoppet?)
Sabotasje	0.6	-	Før sone 12
Spionasje	-	0.6	Før sone 1 (på tilbakeveien)

Definisjon av hvilke sikringskrav som kreves for P(detektert) og P(stoppet).

#### 4.8.1 Ferdigutfylte felter

Alle aktuelle trusselgrupper til gjeldende objektområde blir automatisk fylt inn i tabellen til feltet ”Trusselgrupper”. Dette feltet kan ikke editeres.

#### 4.8.2 Inntastingsregler

Følgende regler gjelder for felt:

- Trusselgrupper : Ikke editerbart.
- P(detektert) : Desimaltall fra 0 til 1 i prosent og tegnet ”-”.
- Kommentar (detektert) : Vanlig tekst. Må fylles ut, hvis P(detektert) er satt.
- P(stoppet) : Desimaltall fra 0 til 1 i prosent og tegnet ”-”.
- Kommentar (stoppet) : Vanlig tekst. Må fylles ut, hvis P(stoppet) er satt.

#### 4.8.3 Editeringsregler

Ingen spesielle restriksjoner.

## 4.9 Kartlegging av eksisterende sikringstiltak [4.5]

Sikringstiltak	Type	Tilknyttet sone:	Tilknyttet barriere:	Kommentar / Hensikt
Dør 1 - Brannør	FB		10-11	Hindre inngang
Dør 2 - Godkjent dør	FB		11-12	Hindre inngang
Fjell	FB		5-12,6-11,6-12	Hele hallen
Vann	FB	2,3,4		Naturlig hindring
Magnetkontakt på dør 1	OV		10-11	Varsle
Magnetkontakt på dør 2	OV		11-12	Varsle
Reaksjonsstyrke	RT	-	-	Bruker 30 min fra tilholdsted
	-			

Definisjon av eksisterende og etter hvert nye sikringstiltak for gjeldende objektområde.

### 4.9.1 Knapp: Neste

Hvis ”Forslag” ikke er ”Eksisterende”, vil ikke neste skjermbilde bli vist. Skjermbilde ”Terreng data med hensyn til tid, gitt angrepsvei” (se kapittel 4.13) bli da vist.

### 4.9.2 Knapp: Forrige

Hvis ”Forslag” ikke er ”Eksisterende”, vil ikke forrige skjermbilde bli vist. Skjermbilde ”Oversikt over eksisterende sikring og godkjente forslag” (se kapittel 4.20) bli da vist.

### 4.9.3 Inntastingsregler

Følgende regler gjelder for felt:

- Sikringstiltak : Vanlig tekst
- Type : Faste valg.
- Tilknyttet sone : Positivt heltall (format: n[,n,n...]) og tegnet ”-”.
- Tilknyttet barriere : Positivt heltall (format: n-n[,n-n,n-n...]) og tegnet ”-”.
- Kommentar : Vanlig tekst.

### 4.9.4 Editeringsregler

Ingen spesielle restriksjoner.

## 4.10 Definisjon av angrepsveier [5.1]

Vei nr.	Vei
Vei 1	1-9-10-11-12-11-10-9-1
Vei 2	1-7-10-11-12-11-10-7-1
Vei 3	1-4-7-10-11-12-11-10-8-2-1

Definisjon av angrepsveier for hver enkelt trusselgruppe.

### 4.10.1 Flervalgsfelt: Trusselgruppe

Valg av hvilken trusselgruppe som skal analyseres herfra og utover i systemet.

### 4.10.2 Flervalgsfelt: Basert på trusselgruppe

Valg av eventuelt hvilken trusselgruppe angrepsveier skal hentes fra. Dette feltet er deaktivert når en eller flere angrepsveier er definert til gjeldende trusselgruppe.

### 4.10.3 Inntastingsregler

Følgende regler gjelder for felt:

- Vei nr. : Vanlig tekst.
- Vei : Positivt heltall (format: 1-n[-n-n...]-1). Må begynne og ende på 1.

### 4.10.4 Editeringsregler

Det anbefales på de sterkeste at ingen av angrepsveiene blir endret på, hvis gjeldende trusselgruppe er blitt videre analysert. Det er mulig å foreta forandringer, men det vil gå med mye tid på å oppdatere alle nødvendige skjermbilder. Alle skjermbilder, som inneholder soner eller barrierer fra angrepsveiene, til gjeldende trusselgruppe må oppdateres. Dette inkluderer alle utførende aktørene og tilhørende sikringsforslag som er definert. Ved mange aktører og

sikringsforslag, kan det bli flere hundre skjermbilder å oppdatere. Oppdateringen gjøres ved å åpne skjermbildene og lagre de.

Følgende regler gjelder:

- Nyopprettede angrepsveier kan fritt editeres i begge feltene.
- Ingen av feltene kan direkte editeres, men kan indirekte editeres ved å slette aktuelle angrepsvei for deretter å opprette en ”ny” angrepsvei.

#### 4.11 Aktuelle angrepsveier gitt, angrepsfilosofi [5.1]

Angrepsvei	Filosofi	F1	F2	F3
Vei 1	Aktuell	Ikke aktuell	Ikke aktuell	
Vei 2	Aktuell	Aktuell	Ikke aktuell	
Vei 3	Aktuell	Aktuell	Ikke aktuell	

Definisjon av hvilke angrepsveier som er aktuelle gitt angrepsfilosofi for hver utførende aktør.

##### 4.11.1 Flervalgsfelt: Utførende aktør

Valg av hvilken utførende aktør som skal analyseres herfra og utover i systemet.

##### 4.11.2 Knapp: Neste

Hvis prioritetslisten for utførende aktører (se kapittel 4.12) til gjeldende trusselgruppe er definert, vil ikke dette skjermbilde vises. Etterfølgende skjermbilde (se kapittel 4.13) vil da bli vist.

##### 4.11.3 Ferdigutfylte felter

Alle angrepsveiene til gjeldende trusselgruppe blir automatisk fylt inn i tabellen til feltet ”Angrepsvei”. Dette feltet kan ikke editeres.

#### 4.11.4 Inntastingsregler

Følgende regler gjelder for felt:

- Angrepsvei : Ikke editerbart.
- F1 (Angrepsfilosofi 1) : Faste valg.
- F2 (Angrepsfilosofi 2) : Faste valg.
- F3 (Angrepsfilosofi 3) : Faste valg.

#### 4.11.5 Editeringsregler

Ingen spesielle restriksjoner. Dataene fra senere skjermbilder av en uaktuell angrepsvei vil ikke bli slettet og vil ikke bli tatt med i videre analyser. Hvis angrepsveien senere blir aktuell, vil de gamle dataene vises i senere skjermbilder.

### 4.12 Prioritetsliste for aktører [5.1]

Pri. nr.	Akt. ref.	Utførende aktør
1	1.1.3	Fremmede spesialstyrker
2	1.1.5	Utenlandsk gjengjeldelse-aksjon (sammenheng krigsengasjement)

Definisjon av analyserings rekkefølgen for aktuelle utførende aktører.

#### 4.12.1 Ferdigutfylte felter

Alle utførende aktører til gjeldende trusselgruppe blir automatisk fylt inn i tabellen til feltene ”Akt. Ref” og ”Utførende aktør”. Disse feltene kan ikke editeres.

#### 4.12.2 Inntastingsregler

Følgende regler gjelder for felt:

- Pri. nr. (Prioritets nummer) : Positivt heltall. Må fylles ut.
- Akt. ref (Utførende aktør referanse nummer) : Ikke editerbart.
- Utførende aktør : Ikke editerbart.

### 4.12.3 Editeringsregler

Ingen spesiell restriksjoner, men skjermbildet kan kun hentes opp fra menyen ”Oppslag” (se kapittel 5.1.1) etter at det har blitt definert første gang. Utførende aktør nummer ”1” blir alltid gjeldende for den videre analyse.

## 4.13 Terrengdata med hensyn til tid, gitt angrepsvei [5.2.1]

Soner i vei xx	Terrengtype	Tid relatert til terreng F1
1	Ytre sone	0
9	Vei	2
10	Vei	4
11	Bygning	1
12	Bygning (objekt 1)	15
11	Bygning	1
10	Vei	4
9	Vei	2
1	Ytre sone	0

Definisjon av tiden det tar for hver utførende aktør å komme igjennom en sone i de forskjellige angrepsfilosofiene.

### 4.13.1 Flervalgsfelt: Angrepsvei

Valg av hvilken angrepsvei som skal analyseres.

### 4.13.2 Knapp: Førige

Hvis ”Forslag” ikke er ”Eksisterende”, vil ikke førige skjermbilde bli vist. Skjermbilde ”Kartlegging av eksisterende sikringstiltak” (se kapittel 4.9) blir da vist.

Siden prioritetslisten for utførende aktører (se kapittel 4.12) til gjeldende trusselgruppe allerede er definert, vil ikke dette skjermbilde vises. Foregående skjermbilde (se kapittel 4.11) vil da bli vist.

### 4.13.3 Ferdigutfylte felter

Alle sonene til gjeldende angrepsvei blir automatisk fylt inn i tabellen til feltene ”Soner i vei xx” og ”Terrengtype”. Disse feltene kan ikke editeres.

#### 4.13.4 Inntasting av data

Kun aktuelle angrepsfilosofier til gjeldende angrepsvei vil bli vist. En post kan da inneholde fra 1 til 3 angrepsfilosofier.

#### 4.13.5 Inntastingsregler

Følgende regler gjelder for felt:

- Soner i vei xx : Ikke editerbart.
- Terrengtype : Ikke editerbart.
- Tid relatert til terreng for angrepsfilosofi x (Varierer fra 1 til 3) : Positivt heltall i minutter.

#### 4.13.6 Redigeringsregler

Ingen spesielle restriksjoner.

### 4.14 Tid forbi/gjennom sikringstiltak, gitt utførende aktør [5.2.1]

Sone eller barriere med sikringstiltak	Sikringstiltak	Type	Tid for å "komme forbi / gjennom" sikringstiltak		
			F1	F2	F3
10-11	Dør 1 - Brannør	FB	10	12	
10-11	Magnetkontakt på dør 1	OV	0	0	
11-12	Dør 2 - Godkjent dør	FB	8	10	
11-12	Magnetkontakt på dør 2	OV	0	0	
2	Vann	FB	0	0	
4	Vann	FB	0	0	

Definisjon av tiden det tar for hver utførende aktør å komme igjennom en sone eller barriere med sikringstiltak i de forskjellige angrepsfilosofiene.

#### 4.14.1 Ferdigutfylte felter

Alle sonene/barrierene til gjeldende angrepsvei blir automatisk fylt inn i tabellen til feltene "Soner eller barriere med sikringstiltak", "Sikringstiltak" og "Type". Disse feltene kan ikke editeres.



#### 4.14.2 Inntasting av data

Kun aktuelle angrepsfilosofier som er aktuell i minst en av angrepsveiene til gjeldende trusselgruppe, vil bli vist. En post kan da inneholde fra 1 til 3 angrepsfilosofier.

#### 4.14.3 Inntastingsregler

Følgende regler gjelder for felt:

- Sone eller barriere med sikringstiltak : Ikke editorbart.
- Sikringstiltak : Ikke editorbart.
- Type : Ikke editorbart.
- Tid for å ”komme forbi / gjennom” sikringstiltak for angrepsfilosofi x (Varierer fra 1 til 3) : Positivt heltall i minutter.

#### 4.14.4 Editeringsregler

Ingen spesielle restriksjoner.

### 4.15 Deteksjon av skade [5.2.2]

Fysiske beskyttelsestiltak	Barriere	P(deteksjon av skade)		
		F1	F2	F3
Dør 1 - Brannør	10-11	1	1	
	1-9	0	0	
	9-10	0	0	

Definisjon av vaktrunder og hvilken deteksjonssannsynlighet vaktene har på å oppdage skaden for hver utførende aktør i de forskjellige angrepsfilosofiene.

## 4.15.1 Knapp: Nye vakter

Definisjon av nye vaktrunder føres inn på følgende måte:

1.



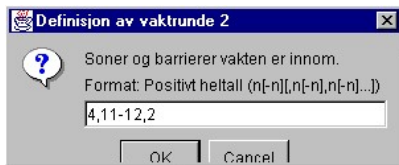
Tast inn hvor mange vaktrunder som eksisterer. Format: Positivt heltall.

2.



Tast inn navn på vaktrunden. Format: Vanlig tekst.

3.



Tast inn sonene og/eller vekten er innom på sin runde.

Format: Positivt heltall (n[-n][,n[-n],n[-n]...).

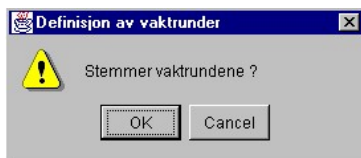
4.



Tast inn tiden vekten bruker på sin runde. Format: Positivt heltall i minutter.

5. Punktene 2 til 4 gjentas for alle vaktrundene som er definert fra punkt 1.

6.



Trykk "OK" for å bekrefte vaktrundene.

7.

Fysiske beskyttelsestiltak	Barriere	P(deteksjon av skade)		
		F1	F2	F3
Dør 1 - Brannør	10-11	1	1	
Dør 2 - Godkjent dør	11-12	0	0	
Vann	2	0	0	
Vann	4	0	0	
	1-9	0	0	
	9-10	0	0	

Aktuelle soner og/eller barrierer blir da fylt inn i tabellen til feltene ”Fysiske sikringstiltak” og ”Barriere”. Disse feltene kan ikke editeres.

Ved å trykke ”Cancel” eller skrive inn galt format i en av dialogboksene, kanselleres umiddelbart defineringen av vaktrundene.

#### 4.15.2 Knapp: Slett vaktrunde



Velg hvilken vaktrunde som skal slettes fra flervalgsfeltet ”Vaktrunde” før knappen ”Slett vaktrunde” trykkes. Alle postene til den valgte vaktrunden blir slettet, men ikke de postene som også inngår i andre eksisterende vaktrunder.

#### 4.15.3 Inntastingsregler

Følgende regler gjelder for felt:

- Fysiske beskyttelsestiltak : Ikke editerbart.
- Barriere : Ikke editerbart.
- P(deteksjon av skade) for angrepsfilosofi x (Varierer fra 1 til 3) : Desimaltall fra 0 til 1.

#### 4.15.4 Editeringsregler

Ingen spesielle restriksjoner.

#### 4.16 P(detektert) av OV-tiltak, gitt utførende aktør [5.2.2]

Sone eller barriere med OV	Sikringstiltak	P(detektert)		
		F1	F2	F3
10-11	Magnetkontakt på dør 1	0.6	0.5	
11-12	Magnetkontakt på dør 2	0.6	0.5	

Definisjon av deteksjonssannsynligheten for OV-tiltak og punktvakter, gitt utførende aktører.

##### 4.16.1 Ferdigutfylte felter

Alle sonene/barrierene med OV - sikringstiltak til gjeldende utførende aktør blir automatisk fylt inn i tabellen til feltene ”Soner eller barriere med OV” og ”Sikringstiltak”. Disse feltene kan ikke editeres.

##### 4.16.2 Inntasting av data

I tillegg til de ferdigutfylte feltene kan det defineres egne punktvakter som ikke passer inn andre steder. Disse feltene kan da editeres.

##### 4.16.3 Inntastingsregler

Følgende regler gjelder for felt:

- Sone eller barriere med OV (- sikringstiltak) : Ikke editert.  
Nye poster : Positivt heltall (Format: n[-n]).
- Sikringstiltak : Ikke editert.  
Nye poster : Vanlig tekst.
- P(detektert) for angrepsfilosofi x (Varierer fra 1 til 3) : Desimaltall fra 0 til 1.

#### 4.16.4 Redigeringsregler

Ingen spesielle restriksjoner på P(detektert) – feltene. Editering i de andre feltene vil ikke bli registrert. Nye poster (regnes ikke som nye etter lagring) kan editeres fritt.

NB! : Sletting av poster, som ikke er punktvakter, er det samme som å slette det berørte sikringstiltaket i skjermbildet ”Kartlegging av eksisterende sikringstiltak” (se kapittel 4.9).

#### 4.17 Definisjon av tid til og effekt av reaksjonsstyrke [5.2.3]

Definisjon av tid til og effekt av reaksjonsstyrke

File Help

Tilstand:

Objektområde:

Trusselgruppe:

Utførende aktør:

Forslag:

Sone med tilknytning til angrepsvei

	Tid (minutter) til reaksjonsstyrke	Effekt av reaksjonsstyrke
1	30	0.8
2	30	0.8
4	30	0.8
7	30	0.8
8	30	0.8
9	30	0.8
10	30	0.8
11	30	0.8
12	30	0.8

<-->

Definisjon av tiden det tar reaksjonstyrker å komme frem til hver sone og hvilken effekt de har.

#### 4.17.1 Knapp: Samme tid / effekt

Hurtig knapp for å føre inn samme verdier for tid og effekt. Følgende dialogbokser blir vist:

- 



Tast tiden reaksjonstyrken bruker til alle soner.

Format: Positivt heltall i minutter.

- 



Tast inn effekt reaksjonstyrken har til alle sonene.

Format: Desimaltall fra 0 til 1 i prosent.

Alle postene vil bli overskrevet med de inntastede verdiene. Disse kan da fritt editeres.

Trykk av "Cancel" ett av dialogboksene, kansellerer inntastingen.

#### 4.17.2 Ferdigutfylte felter

Alle sonene med tilknytning til minst en angrepsvei til gjeldende trusselgruppe blir automatisk fylt inn i tabellen til feltet "Sone med tilknytning til angrepsvei". Dette feltet kan ikke editeres.

#### 4.17.3 Inntastingsregler

Følgende regler gjelder for felt:

- Sone med tilknytning til angrepsvei : Ikke editerbar.
- Tid (minutter) til reaksjonsstyrke : Positivt heltall.
- Effekt av reaksjonsstyrke : Desimaltall fra 0 til 1.

#### 4.17.4 Editeringsregler

Ingen spesielle restriksjoner.

## 4.18 Definisjon av alternative reaksjonstiltak [5.2.3]

Definisjon av alternative reaksjonstiltak som ikke passer andre steder.

### 4.18.1 Inntastingsregler

Følgende regler gjelder for felt:

- Reaksjonstiltak : Vanlig tekst.
- Tilknyttet sone eller barriere : Positivt heltall (Format: n[-n]).
- Effekt av reaksjonstiltak : Desimaltall fra 0 til 1.
- Kommentar : Vanlig tekst.

### 4.18.2 Redigeringsregler

Ingen spesielle restriksjoner.

#### 4.19 Resultat av sikringstiltak [5.2.4]

Soner og barrierer i vei xx	Filosofi 1		Filosofi 2		Filosofi 3	
	P(detektert) kumulativt	P(stoppet) kumulativt	P(detektert) kumulativt	P(stoppet) kumulativt	P(detektert) kumulativt	P(stoppet) kumulativt
1	0.0	0.0	-	-	-	-
-	0.0	0.0	-	-	-	-
9	0.0	0.0	-	-	-	-
-	0.0	0.0	-	-	-	-
10	0.0	0.0	-	-	-	-
10-11	0.6	0.0	-	-	-	-
11	0.6	0.0	-	-	-	-
11-12	0.84	0.0	-	-	-	-
12	0.84	0.0	-	-	-	-
11-12	0.84	0.0	-	-	-	-
11	0.84	0.0	-	-	-	-
10-11	0.84	0.0	-	-	-	-
10	0.84	0.0	-	-	-	-
-	0.84	0.0	-	-	-	-
9	0.84	0.48	-	-	-	-
-	0.84	0.48	-	-	-	-
1	0.84	0.48	-	-	-	-

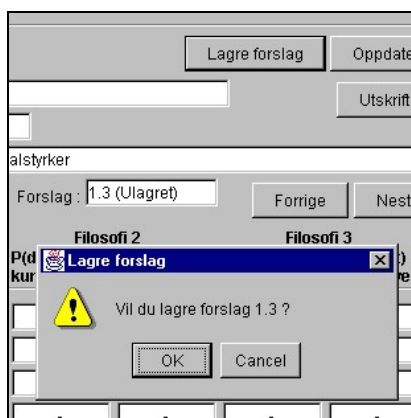
Oversikt over resultatet av alle sikringer til gjeldende forslag.

##### 4.19.1 Flervalgsfelt: Angrepsvei

Valg av hvilken angrepsvei som skal vises.

##### 4.19.2 Knapp: Lagre forslag

Vises bare når ett nytt forslag er under definering.



Lagrer permanent et nytt forslag. Trykk "OK" for å bekrefte eller "Cancel" for å kansellere lagringen. Det ulagrede forslaget mistes hvis knappen "Neste" blir brukt eller vinduet lukkes på annen måte (ikke med "Forrige" – knappen).



### 4.19.3 Ferdigutfylte felter

Alle felter er ferdigutfylte.

### 4.19.4 Inntastingsregler

Ingen av feltene er editerbare

### 4.19.5 Redigeringsregler

Ikke relevant, siden ingen av feltene er editerbare.

## 4.20 Oversikt over eksisterende sikring og ”godkjente” forslag [5.3]

The screenshot shows a software window titled "Godkjente forslag". At the top, there are several filters and buttons: "Tilstand: Krise", "Objektområde: 1: Fjellhall", "Redigering av utførende aktør: 1.1.3: Fremmede spesialstyrker", "Oppdater", "Lagre", "Utskrift", and "Angre". Below these are more filters: "Basert på / Gjeldende utførende aktør: 1.1.3: Fremmede spesialstyrker" and "Basert på / redigering: Eksisterende forslag". There are also buttons for "Neste trusselgruppe", "Neste utførende aktør", "Nytt forslag", "Rediger forslag", "Førige", and "Neste".

Trusselgruppe	Utførende aktør	Eksisterende sikring	Forslag 1.1	Forslag 1.2
Sabotasje	Fremmede spesialstyrker	Ikke godkjent	Godkjent	Godkjent
Sabotasje	Øngjeldelse-aksjon (sammenheng krigsengasjement)	Ikke godkjent	Godkjent	Godkjent
Spionasje	Fremmed etterretningsorganisasjon	Ikke godkjent	Godkjent	Godkjent

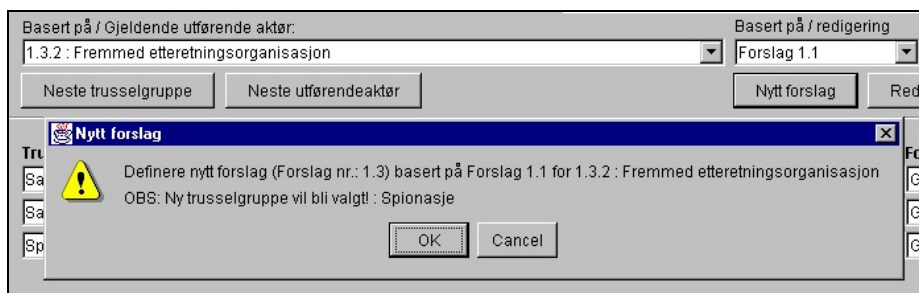
Definisjon av hvilke forslag som er godkjent for hver enkelt utførende aktør.

### 4.20.1 Flervalgsfelt: Basert på / gjeldende utførende aktør

Viser gjeldende utførende aktør som nettopp har blitt analysert. Kun utførende aktører som er blitt analysert kan velges i dette flervalgsfeltet.

Dette flervalgsfeltet har en funksjon i tre av de fire knappene som blir beskrevet under.

#### 4.20.2 Knapp: Nytt forslag



Generer et nytt forslag (blir tildelt et forslagsnummer som er en høyere enn det høyeste allerede definerte forslag) basert på verdiene i følgende flervalgsfelt:

- Basert på / Gjeldende utførende aktør : Hvilken utførende aktør det skal hentes data fra.
- Basert på / redigering : Hvilket forslag det skal hentes data fra.

Trykk "OK" for å bekrefte eller "Cancel" for å kansellere genereringen av nytt forslag i dialogboksen som vises.

Skjermbildet "4.9 Kartlegging av eksisterende sikringstiltak" vil bli vist, hvor analysen for det nye forslaget kan begynne. Et ekstra skjermbilde, "4.19 Resultat av sikringstiltak", vil også bli vist. Ved trykk på knappen "Oppdater" i dette skjermbildet, vises øyeblikkelig resultatet av endringer som er blitt definert for dette nye (ulagrede) forslaget. Dette skjermbildet kan kun lukkes med "X" – øverst til høyre i vinduet, siden knappene "Forrige" og "Neste" har blitt deaktivert.

#### 4.20.3 Knapp: Rediger forslag



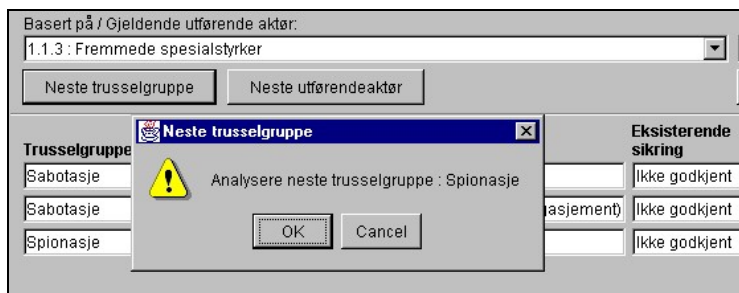
Redigerer et eksisterende forslag. Verdiene fra følgende flervalgsfelt bestemmer hva som skal redigeres:

- Redigering utførende aktør : Hvilken utførende aktør som skal redigeres.
- Basert på / redigering : Hvilket forslag som skal redigeres.

Trykk ”OK” for å bekrefte eller ”Cancel” for å kansellere genereringen av nytt forslag i dialogboksen som vises.

Skjermbildet ”4.9 Kartlegging av eksisterende sikringstiltak” vil bli vist, hvor redigeringen av det valgte forslaget kan begynne.

#### 4.20.4 Knapp: Neste trusselgruppe

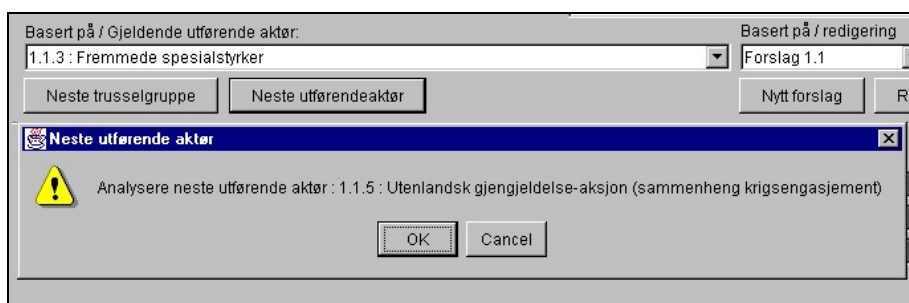


Kaller opp neste aktuelle trusselgruppe fra valgte utførende aktørs trusselgruppe (hentet fra flervalgsfeltet ”Basert på / Gjeldende utførende aktør”) for definering eller redigering. Hvis det ikke finnes noen neste aktuell trusselgruppe, gis det beskjed om dette.

Trykk ”OK” for å bekrefte eller ”Cancel” for å kansellere valg av ny trusselgruppe i dialogboksen som vises.

Skjermbildet ”4.9 Kartlegging av eksisterende sikringstiltak” vil bli vist, hvor analysen eller redigeringen av den valgte trusselgruppen kan begynne.

#### 4.20.5 Knapp: Neste utførende aktør



Kaller opp neste aktuelle utførende aktør (hentet fra flervalgsfeltet ”Basert på / Gjeldende utførende aktør”) for definering eller redigering. Hvis det ikke finnes noen neste aktuell utførende aktør, gis det beskjed om dette. Der er da naturlig å fortsette med neste trusselgruppe.

Trykk ”OK” for å bekrefte eller ”Cancel” for å kansellere valg av ny utførende aktør i dialogboksen som vises.

Skjermbildet ”4.9 Kartlegging av eksisterende sikringstiltak” vil bli vist, hvor analysen eller redigeringen av den valgte utførende aktør kan begynne.

#### 4.20.6 Ferdigutfylte felter

Alle utførende aktører med tilhørende trusselgrupper til gjeldende objektområde blir automatisk fylt inn i tabellen til feltene ”Trusselgruppe” og ”Utførende aktør”. Disse feltene kan ikke editeres.

#### 4.20.7 Inntastingsregler

Følgende regler gjelder for felt:

- Trusselgruppe : Ikke editerbart.
- Utførende aktør : Ikke editerbart.
- Eksisterende sikring : Faste valg.
- Forslag x.y (et felt for hvert forslag) : Faste valg.

#### 4.20.8 Redigeringsregler

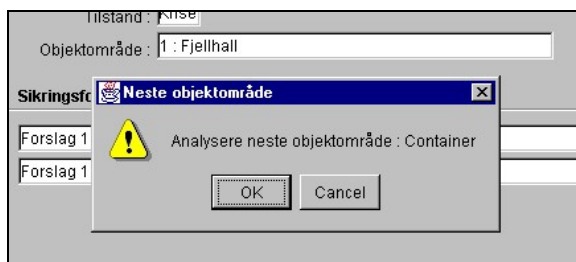
Ingen spesielle restriksjoner.

### 4.21 Kostnad mht. sikringstiltak, gitt objektområdet [6.1]

Sikringsforslag	Investeringskostnader	Driftskostnader per år	Kostnad per angrep	Rang.
Forslag 1.1	Dyrest, innkjøp av kamera og speedbåt	Hvis få falske alarmer - denne er billigst	Middels høy, da reaksjonsstyrke skal komme fra eksternt	1
Forslag 1.2	Litt billigere av vakter	ostnad, da vakter og reaksjonsstyrke på stedet skal ha lønn	Billigst, da reaksjonsstyrken allerede er der	2

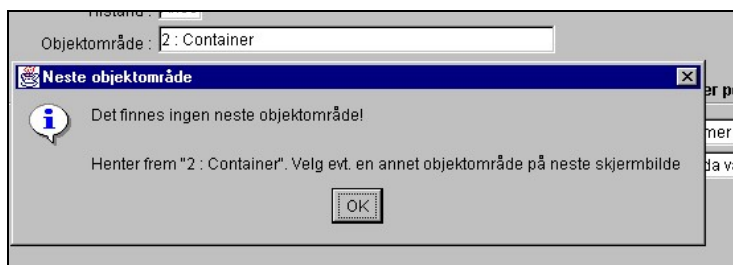
Definisjon av forskjellige kostnader til ”godkjente” forslag og rangering av disse.

#### 4.21.1 Knapp. Neste objektområde



Kaller opp neste objektområde etter gjeldende objektområde for definering eller redigering.

Trykk "OK" for å bekrefte eller "Cancel" for å kansellere valg av ny trusselgruppe i dialogboksen som vises.



Hvis det ikke finnes noen neste objektområde, vil samme objektområde bli valgt.

Skjermbildet "4.3 Identifikasjon av trussel, gitt objektområdet" vil bli vist, hvor analysen eller redigeringen av den valgte trusselgruppen kan begynne.

#### 4.21.2 Ferdigutfylte felter

Alle "godkjente" forslag til gjeldende objektområde blir automatisk fylt inn i tabellen til feltet "Sikringsforslag". Dette feltet kan ikke editeres.

#### 4.21.3 Inntasting av data

Eksisterende sikring			Sikringsforslag	
	Forslag 1.1	Forslag 1.2		Investeri
Ikke godkjent	Godkjent	Godkjent	Forslag 1.1	Dyrest, in
Ikke godkjent	Velg status	Godkjent	Forslag 1.2	Litt billig
Ikke godkjent	Godkjent	Godkjent		

Hvis et eller flere av forslags feltene fra skjermbilde "Godkjente forslag" (se kapittel 4.20) ikke er satt (har verdi "Velg status"), vil de respektive forslagene vises som røde felter i feltet "Sikringsforslag". Dette er en opplysning at noe mangler i analysen.

#### 4.21.4 Inntastingsregler

Følgende regler gjelder for felt:

- Sikringsforslag : Ikke editerbart.
- Investeringskostnader : Vanlig tekst.
- Driftskostnader per år : Vanlig tekst.
- Kostnad per angrep : Vanlig tekst.
- Rang. (Rangering) : Positivt heltall.

#### 4.21.5 Redigeringsregler

Ingen spesielle restriksjoner.

## 5 SØK/NAVIGERING

### 5.1 Menylinje

#### 5.1.1 Oppslag



Direkte oppslag til hvert enkelt skjermbilde med verdiene fra flervalgsfeltene under (se kapittel 5.3).

Oppslag menyen er katalogisert etter kapitler og underkapitler fra rapporten (1) som hvert skjermbilde representerer.

Det er ikke mulig å hente opp et skjermbilde, hvor det ikke er blitt gjennomført nødvendige analyser i foregående bilder.

### 5.1.2 Database



Oppslag for følgende ”faste” tabeller for redigering:

- Utførende aktører : (Se kapittel 7.2) Denne tabellen kan også editeres fra skjermbildet ”4.4 Identifikasjon av aktør, gitt objektområdet og trusselgruppe”.
- Fagkunnskaper : De forskjellige mulige fagkunnskaper til hver utførende aktør (se kapittel 7.3).
- Verktøygrupper : De forskjellige mulige verktøygrupper til hver utførende aktør (se kapittel 7.4).
- Terrengtyper : Valgfrie terrengtyper, som brukes i skjermbilde ”4.7 Soneinndeling”, til hver sone (se kapittel 7.5).

### 5.1.3 Utskrift



Direkte utskrift til hvert enkelt skjermbilde med verdiene fra flervalgsfeltene under (se kapittel 5.3). Se kapittel 6 for beskrivelse av utskrifter/rapporter.

Utskrift menyen er katalogisert etter kapitler og underkapitler fra rapporten (1) som hver utskrift (skjermbilde) representerer.

Hvis valgte skjermbilde (utskrift) ikke er oppdatert, må skjermbilde hentes opp fra ”Oppslag” – menyen (se kapittel 5.1.1) og velge knappen ”Utskrift” der. Et skjermbilde kan være uoppdatert, hvis ett eller flere foregående skjermbilder har blitt redigert.



Hvis det ikke er noen poster i valgte skjermbilde (utskrift),



kan det velges om rapporten skal skrives ut eller ikke.

## 5.2 Knapper

### 5.2.1 Forrige sesjon

Se kapittel 4.1.2.

### 5.2.2 Avslutt

Avslutter programmet.

## 5.3 Flervalgsfelter til oppslag/utskrift

**Presets til oppslag / utskrift :**

**Felles :**

Tilstand :

Objektområde :

**Analyse (kap. 3.3 - 4.4) :**

Trusselgruppe :

Utførende aktør :

**Forslag (kap. 4.5 - 6.1) :**

Trusselgruppe :

Utførende aktør :

Forslag :

**Presets til utskrift :**

**Kap. 5.2.1 og 5.2.4 :**

Angrepsvei :

Disse flervalgsfeltene kontrollerer hva slags verdier som skal brukes til oppslag (se kapittel 5.1.1) og utskrifter/rapporter (se kapittel 6). Kapittelhenvisningene til flervalgsfeltene refererer til rapporten (1) og viser omtrentlig hvilke skjermbilder som de respektive flervalgsfeltene styrer.

Flervalgsfeltene ”Presets til oppslag / utskrift:”, kontrollerer følgende skjermbilder (refererer til kapittel nummer i denne manualen) oppdelt i undergrupper:

- Felles : Alle kapitlene. Kapitlene 4.2, 4.7, 4.8 og 4.21 bruker kun disse feltene.
  - Tilstand : Alle kapitlene.
  - Objektområde : Alle kapitlene.
  
- Analyse : Kapitlene fra 4.3 til 4.6.
  - Trusselgruppe : Kapitlene fra 4.3 til 4.6.
  - Utførende aktør : Kapitlene 4.4 og 4.5.
  
- Forslag : Kapitlene fra 4.9 til 4.20.
  - Trusselgruppe : Kapitlene fra 4.9 til 4.20.
  - Utførende aktør : Kapitlene fra 4.11 til 4.20.
  - Forslag : Kapitlene 4.9 og fra 4.13 til 4.20.

I tillegg har vi flervalgsfeltet ”Angrepsvei” under ”Presets til utskrift:”, som kun brukes til utskrift, for kapitlene 4.13 og 4.19.

Knappen ”Oppdater” kan brukes til å få frem de siste gjeldende verdier, som er blitt analysert, inn i disse flervalgsfeltene.

## 6 UTSKRIFTER/RAPPORTER

Utskriftene/Rapportene kan aktiveres på to måter:

- Fra menyen ”Utskrift” i oppstartsskjermbildet : Se kapittel 5.1.3.
- Fra knappen ”Utskrift” i hvert enkelt skjermbilde : Se kapittel 3.2.7.

Ved aktivering av en utskrift/rapport, starter programmet ”Excel” opp. Vent fra 2-6 sekunder for at formateringen av rapporten skal bli ferdig.

Det forutsettes generell kunnskap til programmet Excel for god utnyttelse av mulighetene i utskrifter/rapporter.

Følgende kan utføres med rapporten i Excel programmet:

- Utskrift av rapporten.
- Lagring av rapporten under et valgfritt navn og lokasjon.
- Redigering av rapporten.
- Kopiere rapporten direkte inn i en sikringsrapport over et objekt.
- + alt annet man kan utføre med Excel.

Ved videre behandling av rapporten, bør enten et Visual Basic – script i rapportmalen slettes. Trykk Alt+F11 og slett alt i kode – vinduet eller alltid ha en verdi i cellen ”A2”. Dette fordi et script (scriptet termineres, hvis det er en verdi i cellen ”A2”) kjøres automatisk hver gang regnearket åpnes som prøver å importere en tekstfil (rapporten fra sikringsprogrammet).

Enhver rapport kan alltid gjenopprettes tilbake utgangoppsettet ved å aktivere den samme utskrift/rapport operasjonen fra sikringsprogrammet.

## 7 ANDRE SKJERMBILDER

### 7.1 Generelt

#### 7.1.1 Meny: Database



Inneholder følgende valg:

- First : Flytter til første post.
- Previous : Flytter til forrige post.
- Next : Flytter til neste post.
- Last : Flytter til siste post.
- Insert : Legger til ny post.
- Delete : Sletter gjeldende post.
- Commit : Lagrer alle endringer.
- Rollback : Fjerner alle endringer fra forrige lagring.
- Find : Søker etter poster. Skriv ”=” + søkebegrep i hver felt. Bruk anførselstegn (”) til tekst felter.

#### 7.1.2 Knapperad



Inneholder samme valg som meny ”Database”. Se beskrivelsen fra kapittel 7.1.1 (rekkefølge fra venstre mot høyre). Valg som ikke er aktuelle, blir deaktivert.

#### 7.1.3 Lukking av vindu

Ved lukking av vindu må eventuelle endringer lagres eller tilbakestilles (rollback). Hvis det ikke blir gjennomført, vil det dukke opp feilmeldinger i andre skjermbilder.

## 7.2 Utførende aktører

The screenshot shows a software window titled "Akteører" with a menu bar (File, Database, Help) and a toolbar. The main area contains a form with the following fields:

- Ref. Nr.: 1.1.1
- Utførende aktør: Nasjonale overløpere
- Kunnskap: Meget god
- Verktøygruppe: C elektrisk slipe-, skjære- og slagverktøy, termisk verktøy, etsende væsker, sprengstoff ??
- Antall personer: 1-3

At the bottom, there is a progress indicator at 0% and a "Modified: false" status.

Definering av utførende aktører.

### 7.2.1 Inntasting av data

I feltet "Ref. nr" skal referanse nummeret til den utførende aktøren skrives inn. Referanse nummeret har følgende format (n.n.n), beskrevet fra venstre mot høyre:

- Tallet "1" som viser at det er en utførende aktør.
- Tallene fra 1 til 5 som viser hvilken trusselgruppe den utførende aktøren tilhører. Tallkodene til trusselgruppene er følgende:
  - 1 : Sabotasje
  - 2 : Terrorisme
  - 3 : Spionasje
  - 4 : Tyveri / Innbrudd
  - 5 : Skadeverk
- Unikt tall for hver utførende aktør til satte trusselgruppe.

Feltet "Verktøygruppe" består av to deler. Del en er hvilken bokstav som hører til en verktøy gruppe og del 2 er selve beskrivelsen av hva verktøygruppen inneholder. Skriv inn del 1 og del 2 settes inn automatisk hvis verktøygruppen finnes. Velg en verktøygruppe fra del 2 og del 1 fylles inn automatisk.

Fagkunnskapene kan editeres i skjermbildet "[7.3 Fagkunnskaper](#)" og verktøygruppene kan editeres i skjermbildet "[7.4 Verktøygrupper](#)".

### 7.2.2 Inntastingsregler

Følgende regler gjelder for felt:

- Ref. nr (Referanse nummer) : Positivt heltall og unikt (Format: 1.n.n). Se kap. 7.2.1.
- Utførende aktør : Vanlig tekst.
- Kunnskap : Faste valg.
- Verktøygruppe (Del 1) : En bokstav og unikt.
- Verktøygruppe (Del 2) : Faste valg.
- Antall personer : Positivt heltall (Format: n[-n]) eller vanlig tekst.

### 7.2.3 Redigeringsregler

Det er ikke mulig å slette en utførende aktør som har blitt med i en analyse. Editering i feltet ”Ref. nr.”, blir betraktet som at en post slettes og en ny post blir opprettet.

Andre felt kan fritt editeres.

## 7.3 Fagkunnskaper



Definering av de faste fagkunnskapene til utførende aktører.

### 7.3.1 Inntastingsregler

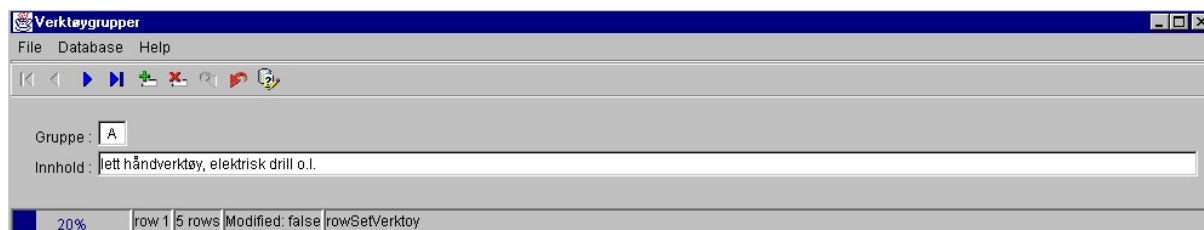
Følgende regler gjelder for felt:

- Fagkunnskap : Vanlig tekst.

### 7.3.2 Redigeringsregler

Ingen spesielle restriksjoner, men husk at endring/fjerning av fagkunnskaper ikke blir oppdatert for utførende aktørene. Oppdateringen må gjøres manuelt ved å velge den nye fagkunnskapen for hver berørte utførende aktør.

## 7.4 Verktøygrupper



Definering av de faste verktøygruppene til utførende aktører.

### 7.4.1 Inntastingsregler

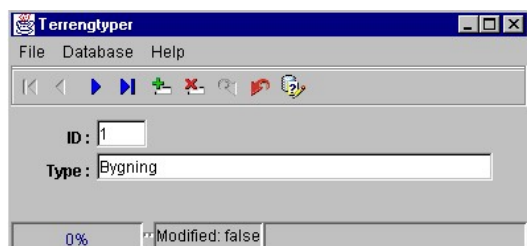
Følgende regler gjelder for felt:

- Gruppe : En bokstav og unikt.
- Innhold : Vanlig tekst.

### 7.4.2 Redigeringsregler

Ingen spesielle restriksjoner, men husk at endring/fjerning av verktøygruppene ikke blir oppdatert for utførende aktørene. Oppdateringen må gjøres manuelt ved å velge de nye verktøygruppene for hver berørte utførende aktør.

## 7.5 Terrengetyper



Definering av de ulike faste valgfrie terrengetypene til skjermbilde ”[4.7 Soneinndeling](#)”.

### 7.5.1 Inntasting av data

I feltet ”ID” skal det tastes inn en unik id for hver terrengetype. Det vises en feilmelding, hvis den ikke er unik.

### 7.5.2 Inntastingsregler

Følgende regler gjelder for felt:

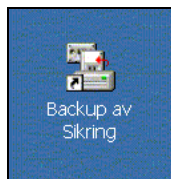
- ID : Positivt heltall og unikt.
- Type : Vanlig tekst.

### 7.5.3 Redigeringsregler

Ingen spesielle restriksjoner. Siden disse terrengetypene bare er en inntastingshjelp i skjermbildet ”[4.7 Soneinndeling](#)”, vil ingen data der bli berørt ved endringer her.



## 8 SIKKERHETSLAGRING



For å ta en sikkerhetskopi av hele databasen, trykk på ikonet "Backup av Sikring" øverst til høyre på skrivebordet. Etter en liten stund, kommer det opp en logg over backupen på skjermen. Sjekk at denne sier følgende på siste linje (må scrolle ned): "Eksport avsluttet vellykket uten advarsler." Hvis annen tekst, kontakt systemansvarlig.

Deretter kan katalogen "C:\Backup\_DB" brennes på CD + eventuelt andre dokumenter, rapporter etc.

Selve database dump-filen kan også kopieres over på en vanlig diskett, hvis den ikke er for stor. Ved tom database er den på 50KB og det vil trolig ta en stund før den blir for stor (1440KB). Filen som kan kopieres er: "C:\Backup\_DB\Backup\_DB.dmp". Denne filen inneholder hele databasen.

Ved gjenoppretting av databasen, kontakt systemansvarlig.

## APPENDIKS

### A INSTALLASJON AV SYSTEMET

Alle filer i dette appendikset ligger i "<root>" katalogene på vedlagte CD-ROM.

- 1 : Installer Oracle 8i eller nyere med standard databaseoppsett.
- 2 : Start filen "LagBruker.bat", for å lage en ny bruker med navn "Sikring" og passord "Sikring".
- 3 : Start filen "InstallerDB.bat", for å importere en "tom" database struktur. Sjekk filen "C:\DB\ImpExp\LOGFILE\_Restore\_DB.txt" for eventuelle feilmeldinger. Hvis databasestrukturen må slettes på grunn av feilmeldinger, start filen "SlettDB.bat".
- 4 : Start filen "InstallerBibliotek.bat", for å installere alle bibliotekene som systemet bruker.
- 5 : Start filen "InstallerSystem", for å installere resten av filene.

## **B INNHOLD PÅ VEDLAGTE CD-ROM**

Vedlagte CD-ROM inneholder følgende:

- Brukermanual i Word, HTML og PDF format.
- Biblioteksfiler fra JDeveloper 3.2
- Kildekodene til systemet i klar tekst.
- Installasjonsfiler til systemet.

## Litteratur

- (1) Liljegren Cecilie, Berger Tor, Kvifte Lars, Halsør Marius (2000): Metode for fysisk sikring av forsvarrets objekter, FFI/RAPPORT -2000/06432, Forsvarets Forskningsinstitutt
- (2) Forsvarets Overkommando (1990): Direktiv for sikring av Forsvarets materiell (DSFM) (Begrenset).
- (3) Forsvarets Overkommando (2000): Direktiv for sikring av Forsvarets objekter (utkast 10), 01.12.2000 (Begrenset).
- (4) Forsvardepartementet (1997): Ot prp nr 49 (1996-97) Om lov om forebyggende sikkerhetstjeneste (sikkerhetsloven).
- (5) Petter Prydz (2002): Systemdokumentasjon over datastøtteverktøy - Tiltak for fysisk sikring av Forsvarets objekter, FFI/RAPPORT - 00770, Forsvarets Forskningsinstitutt

